



ARRASATE
natura bideak rutas naturales

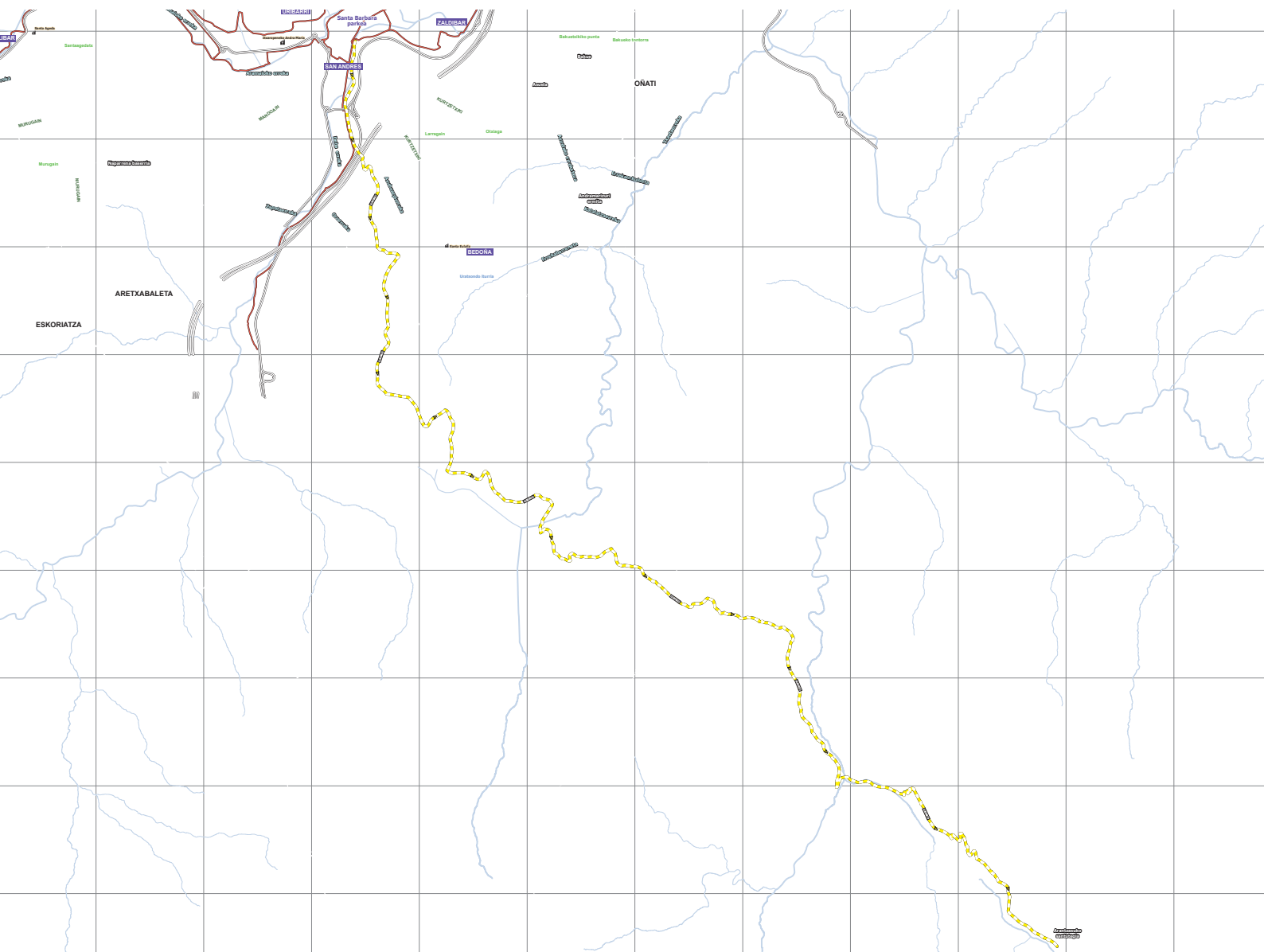
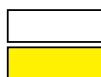


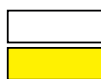
ARRASATEKO UDALA
AYUNTAMIENTO DE MONDRAGON

PR-Gi 106

ARRASATE-ARANTZAZU

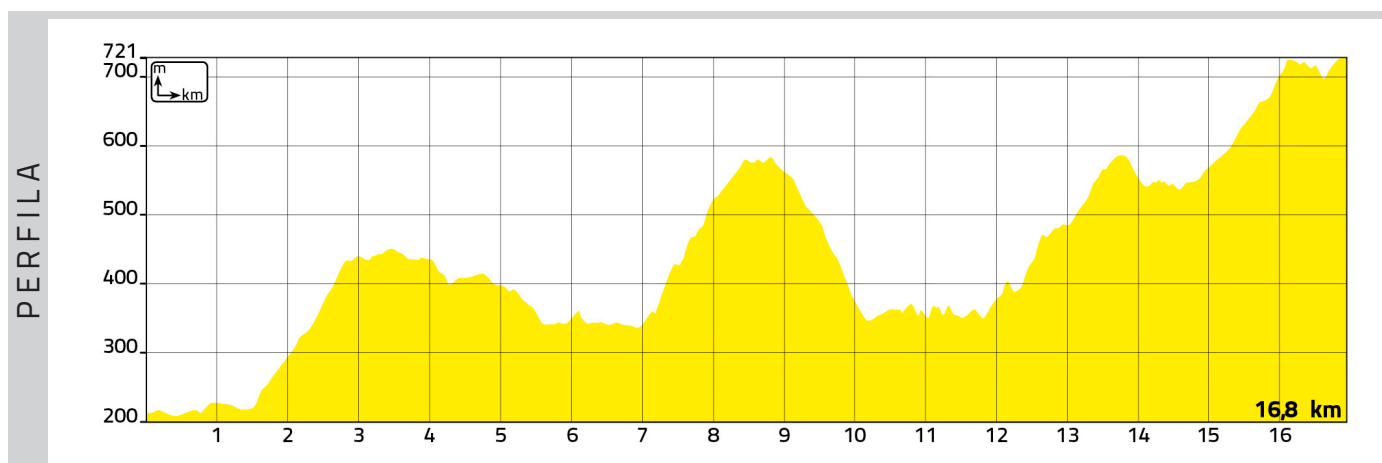
ERROMESBIDEA





PR-Gi 106 ARRASATE-ARANTZAZU. ERROMESBIDEA

Bide hau erabiltzen dute Arrasateko erromesek, Arantzazuko amaren eguna, irailaren 9a, pasa eta hurrengo domekan, goizean goiz irten eta goiz erdirako Arantzazuko Santutegira ailegatzeko. Aretxabaletako eta Eskoriatzako erromesek, behin Urkuluko urtegira helduta, bide bera jarraitzen dute.



MIDE

<p>Ibilbidearen maila tekniko eta fisikoa neurtzeko metodoa. Zailtasun maila da 1etik 5era, txikienetik handienera.</p>	Denbora		5h 55'
	Igoera desnibela		972 m
	Jaitsiera desnibela		467 m
	Distantzia horizontala		16,8 km
	Ibilbide mota		Zeharkaldia
	Ingurune naturalaren gogortasuna		1
	Orientazioa ibilbidean		2
	Zailtasuna desplazamenduan		2
	Egin beharreko esfortzua		3

MAPA



IBILBIDEAREN AZALPENAK

▪ **(A) Etxaluze.** Ibilbidea hasten da Etxaluzen, informazio panelaren aurrean. Leku honetatik bideak jarraitzen du Etxaluze atzetik Bedoñarako errepideraino (GI 3554). Gurutzatzen du errepidea eta jarraitzen du bidegorritik; 300 metrora hartzen du ezkererantz. Bidea pasatzen da Etxaburu baserriaren aurretik, eta gero pinudian gora egiten du Urialde baserriraino. Bidegurutzean eskumara Iturriaga baserriaren albotik doa, eta Aretxabaletan jarraitzen du Larrino elizaterako mendi bidea, topo egin arte Larrino elizateko GI-4132 errepidearekin. Leku horretan ibilbideak bat egiten du PR-Gi 97 Eleizgarai bidea ibilbidearekin.

▪ **(B) Larrino auzoa.** Errepidea jarraituz Larrino elizatean San Kristobal parrokia dago. Inguru horretan bista apartaz gozatu daiteke; Korueta, Aozaratza eta Areantzako elizateak, Kurtzebarri, Hiruatx, Orkatzategi mendiak. Errepidez, Leixalde, Intusia eta Zuatzu baserrien albotik iristen da Urkulu urtegia. Hor elkartzen dira Aretxabaletakeo, Eskoriazako eta Arrasateko Erromesbideak.

▪ **(C) Urkulu urtegia.** Urtegia inguratzen duen bidea egiten du, eta presa igarotakoan ezkeraldera egiten du, aldapa gogor eta luze baten gora.

▪ **(D) Urrexola auzoa.** Pinudietan gora iristen da Urrexolagarai mendateraino. Han 1400ean-edo gertatu zen gudu ospetsu bat oñatiarren eta leintzarren artean. Bidean aurrera doa, eta laster batean Urrexola auzoan goiko partean etxe multzo bat, Garaikoa, Antxieta eta Estañukoa baserriek osatzen dutena. Urrexolako Andre Mariaren parrokiara iritsi, eta bertan hasten dira Olateraino doazen porlanezko eskailerak, baina bidea doa Barrenetxe pareraino bakarrik. Han bideak egiten du Jaturabetik datorren kanalera, Jaturabeko makinete txikira ailegatu arte. Araotzeko errepidera iritsi, eta bideak egiten du ezkerrera eta beherantz. Zubia zeharkatzen du eta Arrikruzeko benta zaharreko bidean doa, bat egin arte PR-Gi 3.004 ibilbidearekin.

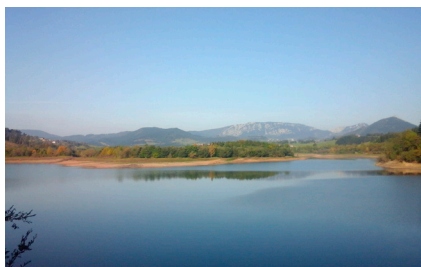
▪ **(E) Arrikruz.** Bideak alde batean uzten ditu Arrikruzeko baserriak, eta gorantz eginda Arantzazuko galtzadan gora doa. Apur bat igo eta iristen da Kortakogaineko bidegurutzera. Galtzada zaharra hartzen du, Kortakogain eta Gesaltza baserrien artean Soroandietaraino; hortik baserrietik aurrera Zapiarbe igaro eta Zelaizabal jatetxea baino zerbait gorago hartzen du errepide nagusia. Errepidez bestalde, bideak gora egiten du, eta hortik gertu dago Santo Kristoaren ermita; aurrerago Arantzazuko Santutegia.



▪ **Bedoña auzoa:** bista dotoreak, Udalatx, Anboto eta Aloñamendi. Erdigunean, Santa Eulalia parrokian nabarmendu daitezke leiho erromanikoa eta barnealdeko zurezko gangak. Alboan, berriz, Mendibitzu baserria, non jaiotzen Juan Arana Ezpeleta, "Loramendi", eta hor dago olerkari lirikoaren oroitarria.



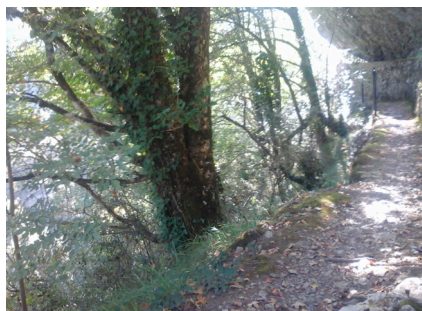
▪ **Larrino auzoa:** elizatea dago Urkulu urtegiaren goialdean. Hamasei baserri ditu eta elizatearen erdigunean dago San Kristobal parrokia. Hiru aldare ditu, erdian San Kristobalena. Aipatzekoa da sakristian dagoen irudia, Errosarioko Amarena. Bestalde, ezin aipatu barik utzi kokalekua eta inguruko paisaia: Urkulu urtegia eta Kurtzebarri, Udalatx, Hiruatx, Orkatzategi, Aloñamendi.



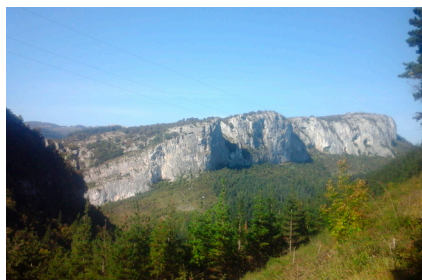
▪ **Urkulu urtegia:** urtegi honek paisai ederrak eskaintzen ditu. Jende asko hurbiltzen da ingurura, kirola egitera nahiz oinez ibilaldiak egitera. Azken urteotan bihurtu da hegaztien naturagune paregabea, Gipuzkoako garrantzitsuenetarikoa.



▪ **Urrexola auzoa:** Garaikoa baserrian bainuetxea egon zen XIX. mendearen bigarren erdialdean eta XX.aren hasieran; baserri atzeko iturri uretzak aprobetxatzen ziren. Oraindik ikusi ditzakegu jarduera haren aztarnak. Urrexolako Andre Mariaren parrokiak zurezko ganga dauka sabaietan, eta horretaz gain, irudi, margolan eta bestelako elementu aipagarriak.



▪ **Kanala:** kanalak Arrikruz ingurua lotzen du Urre-xolarekin; XX. mende hasieran zulatua Unión Cerrajera enpresak Aitzgainen ipar hegalean. Behean, troka sakonean ezkutaturik, Artixa erreka nabaritzen da. 12 urte lanean eman ostean, lanak amaitu zituzten 1922. urtean. Handik doazen urek hornitzen dute Olateko zentral hidroelektrikoa, eta hor sortutako energiak asetzen ditu industriaren beharrak.



▪ **Arrikruz:** galtzada zaharren arteko bidegurutzea; hor daude baserri multzo historikoa eta benta lekua. Gainera, bertan daude Arrikruz-Oñatiko koba ikusgarrien sarrera eta harrera etxea.



▪ **Arantzazuko santutegia:** Arantzazuko santutegia, zeina bihurtu den Gipuzkoako gune espiritual garrantzitsuena, euskal arte garaikidearen adierazgarriarik esanguratsuena da. Basilikan, Sainz de Oiza eta Laorgak eraikitakoa, fatxadan daude Jorge Oteizaren Pietateren irudia goian eta apostoluak behealdean. Sarreran, ongi etorria ematen, Txillidaren ate paregabeak eta barnealdean, Lucio Muñozen erretaula eta Xabier Alvarez de Eulateren beirate ikusgarriak; txundituta uzteko modukoak. Ikustekoak dira, baita ere, Nestor Basterretxearen margolan koloretsuak kriptan.

- PR-Gi 96 Erregebidea-Bedoña
- PR-Gi 97 Eleizgarai bidea
- PR-Gi 103 Arrikruz
- PR-Gi 104 Kortagain
- PR-Gi 105 Ezkutuko Arantzazu
- Aizkorri-Aratz Parke Naturala