



SOZIOLINGUISTIKA  
KLUSTERRA<



# EUSKARAREN ERABILERAREN NEURKETAK

## ARRASATE

Hurbilpen deskriptiboa udalerriko hainbat datu  
soziolinguistiko kontuan hartuta

ANDOAIN, 2014ko azaroa



## Aurkibidea

Sarrera.....	3
1. Arrasateko datu soziolinguistikoak.....	5
1.1 Biztanleria: kopurua, sexuaren eta adinaren arabera.....	5
1.2 Hezkuntza: eredu linguistikoak.....	7
1.3 Euskara-gaitasuna.....	9
Euskara-gaitasuna adinaren arabera.....	11
1.4 Lehen hizkuntza.....	12
1.5 Etxeko hizkuntza.....	14
1.6 Lehen hizkuntza, etxeko hizkuntza-erabilera eta hizkuntza-gaitasuna.....	16
2. Euskararen erabilera neurtua.....	22
2.1 Euskararen kale-erabilera orokorraren neurketa.....	22
2.1.1. Euskararen kaleko erabilera orokorra.....	23
2.1.2 Hizkuntza-gaitasuna, kale-erabilera eta espero daitekeena.....	24
2.1.3 Euskararen kale-erabilera orokorra adinaren arabera.....	26
2.2 Eskola sarrera-irteerak.....	28
2.3 <i>Pintxo-poteo</i> ko inguruetako hizkuntzen erabilaren neurketa.....	34
2.4 Biztanleen Arreta Zerbitzuen (BAZ)euskararen erabilaren neurketa.....	38
2.5 Egindako neurketen arteko alderaketa.....	39
Neurtutako datuen alderaketa adinaren arabera.....	42
3. Datu soziolinguistikoaren eta neurtutako euskararen erabilaren arteko eraketa.....	45
4. Bildutako datuen laburpena eta aldagai soziolinguistikoaren arabera ondorioak.....	51
Euskararen kale-erabilera orokorra.....	52
Eskola inguruko euskararen kale-erabilera.....	53
Pintxo-poteoan.....	53
Biztanleriaren Arreta Zerbitzua.....	54
Adinaren arabera azken oharrak.....	55
Adinekoak.....	55
Helduak.....	55
Gazteak.....	56
Haurrak.....	58



## SARRERA

---

Txosten honetan Arrasateko Udalaren ekimenez egindako euskararen erabileran hainbat neurketaren emaitzak aztertuko dira. Neurketa horiek udalerriko eremu desberdinetan egin dira, populazioaren unibertso desberdinen hizkuntza-portaerak ezagutu ahal izateko.

Udalaren ekimenez eginiko neurketak honakoak dira:

- **Arrasateko euskararen kale-erabilera orokorra, 1988tik 2013ra bitartean**, urtez urte herritarren hizkuntza-erabilera neurtu da. Datu guztiak populazioaren adinaren arabera ponderatu dira.
- **Udalerriko eskoletako sarrera-irteeretako euskararen erabilera**. Eskola gehienetako inguruetan egin dira neurketa-ibilbideak 2013-2014 ikasturtean.
- **Pintxo-poteoan** ere egin da erabileraren neurketa. Hiru ibilbide bereizi dira eta horietan jaso dira euskararen presentziaren inguruko datuak.
- **Biztanleriaren Arreta Zerbitzuan 2007tik 2014. urte bitartean**, urtez urte, zerbitzu hori erabili duten pertsonen erabilitako hizkuntzen erabileraren neurketa. Zerbitzua eman ohi den hiru motatako erabilerak izan dira neurtuak. Zehazki, telefonoz egindako arreta, buruz buru, ahoz, egindakoa eta idatziz jaso dena.

Egindako neurketen datuak aztertzeko, komenigarria izan da udalerriarren ezaugarri soziolinguistikoen araberako testuingurua marraztea. Helburu horrekin, eskura dauden udalerriko hainbat datu soziolinguistikoak erkatu ditugu egindako neurketekin.

Kontuan hartu ditugun datuak, honakoak izan dira: udalerriko populazioaren euskara-gaitasuna, lehen hizkuntza eta etxeko erabilera orokorra, eta erabilera horien banaketa adinaren arabera.

Alderaketa horiek egiteko arrazoiak honako hipotesietan oinarritzen dira:

- Udalerriko euskara-gaitasunaren dentsitateak (portzentajeak) baldintzatzen du euskararen erabilera eremu eta adin guztietan.
- Hizkuntzaren gaitasuna bere transmisioarekin lortzen da. Transmisioa etxean gertatzen da lehen hizkuntza ikastearen bitartez –akaso beste batekin batera-, etxean ikasten ez denean eskolan -batez ere-, helduen euskalduntzearen bitartez edota kalean burutzen da.



- Euskararen gaitasunak eta transmisioak (etxeakoak eta eskolakoak) baldintzatzen dute etxeako ohiko erabilera nagusia. Etxea eremu ez-formala den bezala, eskola formala da. Bi esparru horien arteko harremanak baldintza dezake hizkuntzaren erabilera: esparru ez-formalean portaera linguistikoa ez gidatua (bat-batekoa) nagusituko da, eta esparru formalean, aldiz, portaera linguistiko gidatua.
- Euskararen kaleko erabilera, esparru ez-formala den heinean, eta bertan, portaera ez-gidatua nagusitzen denez, bertako euskararen erabilerak harremana izan dezake aurrez aipatutako aldagaiekin: esparru formal eta ez-formalen arteko bereizketan.
- Esparru sozial desberdinetan kanpo faktoreek eragin dezakete euskararen erabileran, batez ere eskola ingurutan eta beste administrazio publikoetako esparruetan, esate baterako BAZ zerbitzuetan.



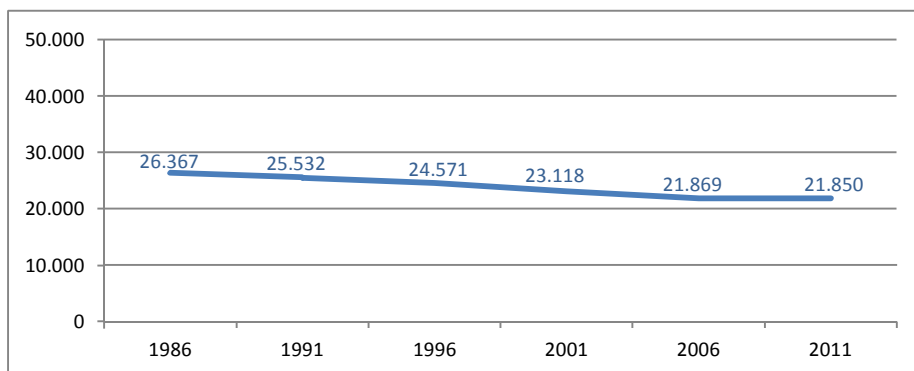
## 1. ARRASATEKO DATU SOZIOLINGUISTIKOAK<sup>1</sup>

### 1.1 Biztanleria: kopurua, sexuaren eta adinaren arabeko banaketa

Arrasateko biztanleria 21.850 pertsonak osatzen dute, EUSTAT-ek 2011. urterako emandako datuen arabera. Azken 25 urteko bilakaerari begiratu gero, 1986ko eta 2011ko 25 urteko tartean, populazioak jaitsiera nabarmena izan duela ikus daiteke. Zehazki, 1986ko 26.367 biztanle-kopurutik 2011ko 21.850 kopurura %17ko jaitsi da Arrasateko biztanleria. Kontuan izan behar da, gainera, udalerrri horretan gertaturiko populazioaren jaitsiera (%17) eskualdean gertaturikoa baino nabarmen handiagoa dela, %6,4koa izan baita Deba Garaiak ezagutu duen populazioaren jaitsiera orokorra, denbora-tarte horretan.

1. grafikoari eta 1. taulari erreparatu gero, bestalde, ikus daiteke jaitsiera oso konstantea izan dela, bost urteko epealdi bakoitzean gertatu baita, nahiz eta azken bosturtekoan (2006-2011) jaitsiera hori gelditu dela dirudien.

1. Grafikoa. Biztanleriaren bilakaera. Arrasate 1986-2011 (%)



Iturria. *Datu Soziolinguistikoaren bilduma 1986-2011*. Soziolinguistika Klusterra - Gipuzkoako Foru Aldundia 2013

<sup>1</sup> Bi iturri hauetako datuak aztertu ditugu *Datu Soziolinguistikoaren bilduma 1986-2011* egiteko:

-- EUSTAT, 1986, 1991, 1996, 2001, 2006, 2011: *Biztanleria eta Etxebizitzaren Estatistikak*

-- Eusko Jaurlaritzako Hezkuntza, Unibertsitate eta Ikerketa Saila, 1986, 1991, 1996, 2001, 2006, 2011: *Irakaskuntza Estatistikak*.

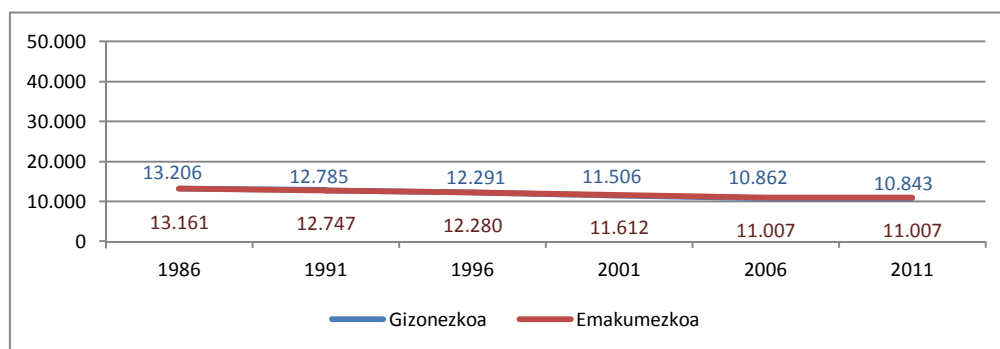
**Taula. Biztanleriaren bilakaera. Arrasate 1986-2011 (Kop)**

	1986	1991	1996	2001	2006	2011
Biztanleria	26.367	25.532	24.571	23.118	21.869	21.850

Iturria. Datu Soziolinguistikoen bilduma 1986-2011. Soziolinguistika Klusterra - Gipuzkoako Foru Aldundia 2013

**Sexuaren araberako populazioaren banaketari** dagokionez, joera orokorrari erantzunez, 2. grafikoak eta 2. taulak erakusten dute parekotasun erabatekoa dagoela gizonezkoen eta emakumezkoen artean, bai gaur egun eta baita aztertzen ari garen epealdi horretan guztian ere. 1986ko populazioaren erdia zen gizonezkoa eta erdia emakumezkoa, eta bi taldeek antzeko beheranzkoa izan dute 2011. urtea bitartean, hau da, aipaturiko 25 urteetan sexuaren araberako ehunekoen banaketan ez da aldaketarik gertatu.

**2. Grafikoa. Biztanleriaren bilakaera, sexuaren arabera. Arrasate 1986-2011 (%)**



Iturria. Datu Soziolinguistikoen bilduma 1986-2011. Soziolinguistika Klusterra - Gipuzkoako Foru Aldundia 2013

**2 Taula. Biztanleriaren bilakaera, sexuaren arabera. Arrasate 1986-2011 (Kop. eta %)**

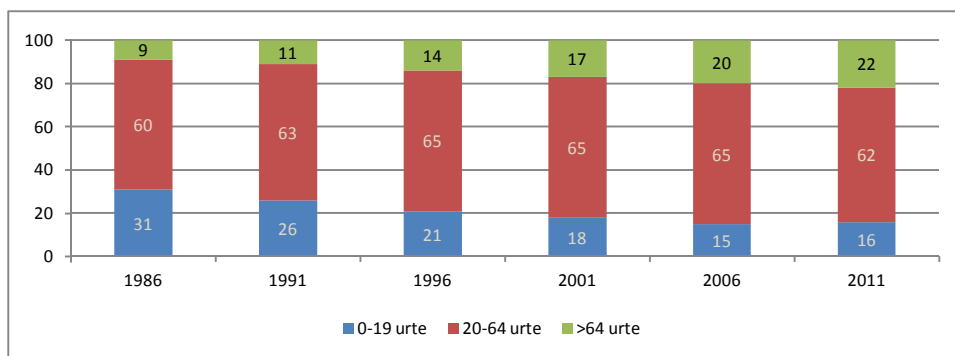
	1986		1.991		1996		2001		2006		2011	
	Kop.	%	Kop.	%	Kop.	%	Kop.	%	Kop.	%	Kop.	%
Gizonezkoa	13.206	50	12.785	50	12.291	50	11.506	50	10.862	50	10.843	50
Emakumezkoa	13.161	50	12.747	50	12.280	50	11.612	50	11.007	50	11.007	50

Iturria. Datu Soziolinguistikoen bilduma 1986-2011. Soziolinguistika Klusterra - Gipuzkoako Foru Aldundia 2013

**Biztanleriaren adinaren araberako banaketan** aldiz, aldaketa oso garrantzizkoak gertatu dira 25 urte horietan (ikus 3. grafikoa eta 3. taula). 1986-2011 urte bitartean, populazioaren talde gazteena (0-19 urte) erdira jaitsi da ehunekotan (%31tik %16ra); 20-64 artekoa oso antzera mantendu da (%60tik %62ra) eta 64 urtetik gorako populazioak halako bi baino igoera handiagoa izan du (%9tik %22ra). Hau da, esan daiteke biztanleria zahartze-prozesuan sartzen ari dela, eta horren arabera, 0-19 urte bitarteko ezaugarriek estatistikoki balio txikiagoa hartzen dutela gaur egun, duela 25 urteko

epealdi horren hasieran baino. Alderantziz, 2011ko datuetan estatistikoki pisu handiagoa hartzen dute adinekoen datuek, duela 25 urte baino. Adinekoen euskararekiko ezaugarri desberdinak baldintzatuta (euskara-gaitasunarekiko, adibidez), pisu demografiko desberdin horiek kontuan hartzeko modukoak izan daitezke euskararen presentzia udalerrian aztertzeko garaian.

### 3. Grafikoa. Biztanleriaren bilakaera, adinaren arabera. Arrasate 1986-2011 (%)



Iturria. Datu Soziolinguistikoen bilduma 1986-2011. Soziolinguistika Klusterra - Gipuzkoako Foru Aldundia 2013

### 3 Taula. Biztanleriaren bilakaera, adinaren arabera. Arrasate 1986-2011 (Kop. eta %)

	1986		1991		1996		2001		2006		2011	
	Kop.	%	Kop.	%	Kop.	%	Kop.	%	Kop.	%	Kop.	%
0-19 urte	8.092	31	6.676	26	5.159	21	4.139	18	3.355	15	3.536	16
20-64 urte	15.877	60	16.029	63	15.929	65	15.111	65	14.182	65	13.528	62
>64 urte	2.398	9	2.827	11	3.483	14	3.868	17	4.332	20	4.786	22

Iturria. Datu Soziolinguistikoen bilduma 1986-2011. Soziolinguistika Klusterra - Gipuzkoako Foru Aldundia 2013

## 1.2 Hezkuntza: eredu linguistikoak

2011. urtean, Arrasateko ikasleen hiru laurdenak D ereduan aritzen dira, zehazki %76. Gainerako ikasleek B ereduan (%15) eta A ereduan (%9) ikasten dute (Ikus 4. grafikoa eta 4. taula)<sup>2</sup>.

<sup>2</sup> Hizkuntza-ereduak

X eredu: Eredu honetan euskara ez da ikasgaietako bat ere.

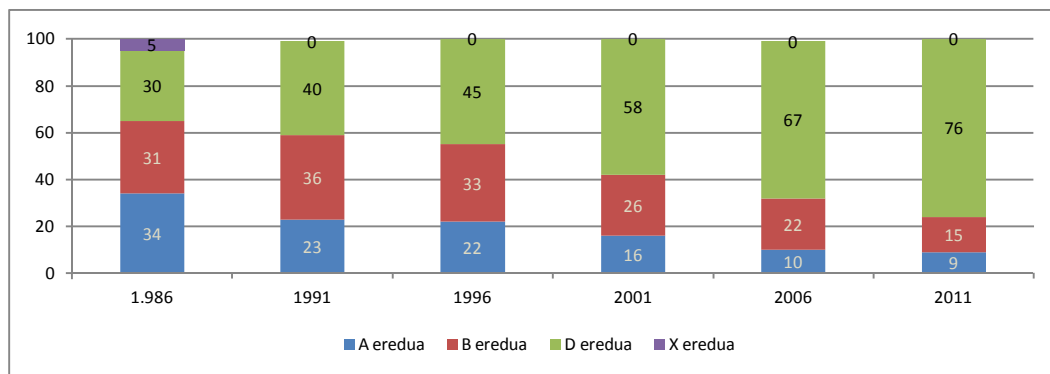
A eredu: Bertan [gaztelaniaz](#) egiten da irakaskuntza osoa, baina euskarazko ikasgai bat dago. Normalean euskarazko hezkuntza 4 ordura mugatzen da.

B eredu: Hezkuntza elebiduna ematen du. Eredu honetan askotan ikasgai gehiago euskaraz ematen badira ere ikasgai komunak direnak (matematika, filosofia, historia...) gaztelaniaz eman ohi dira.

D eredu: Hezkuntzako hizkuntza nagusi moduan euskara erabiltzen du, eta gaztelania ikasgai bat da.



4. Grafikoa. Ikasleen hezkuntza-ereduaren bilakaera. Arrasate 1986-2011 (Kop. eta %)



Iturria. Datu Soziolinguistikoaren bilduma 1986-2011. Soziolinguistika Klusterra - Gipuzkoako Foru Aldundia 2013

4 Taula. Ikasleen hezkuntza-ereduaren bilakaera. Arrasate 1986-2011 (Kop. eta %)

	1986		1991		1996		2001		2006		2011	
	Kop.	%	Kop.	%	Kop.	%	Kop.	%	Kop.	%	Kop.	%
A eredia	2.192	34	1.253	23	992	22	578	16	345	10	326	9
B eredia	1.954	31	1.970	36	1.458	33	983	26	758	22	553	15
D eredia	1.929	30	2.189	40	2.022	45	2.49	58	2.289	67	2.740	76
X eredia	316	5	0	0	0	0	0	0	0	0	0	0
Guztira	6.391	100	5.412	100	4.472	100	3.170	100	3.392	100	3.619	100

Iturria. Datu Soziolinguistikoaren bilduma 1986-2011. Soziolinguistika Klusterra - Gipuzkoako Foru Aldundia 2013

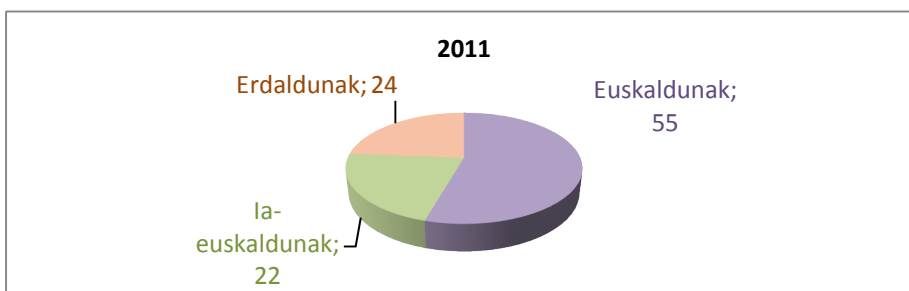
1986-2011 bitartean gertaturiko bilakaera D ereduaren aldekoa izan da nabarmen Euskal Autonomi Erkidegoko udalerrri gehien-gehienetan gertatu den moduan. 1986an ikasleen %30 ikasten zuten D ereduaren eta 2011. urtean %76ra igo da portzentaje hori. Jakina, bestelako norabidea ikus daiteke B ereduko (%31tik %15era jaitsiera) eta A ereduko matrikulazio-kopuruetan (%34tik %9ra). Datu horiek esanguratsuak dira, zalantzarik gabe, ondorengo atalean aztertuko diren euskara-gaitasunaren bilakaerak azaltzeko.



### 1.3 Euskara-gaitasuna

Arrasateko populazioaren %55<sup>3</sup> euskalduna da EUSTATEk 2011. urterako emaniko datuen arabera. Beste %22 euskalduna izan gabe, badute euskararen nolabaiteko ezagutza bat, ulermen mailan, behintzat, eta gainerako %24ak erdaldunak dira, euskara ulertu ez eta hitz egiten ere batere ez dakitenak.

5. Grafikoa. Hizkuntza-gaitasuna. Arrasate 2011 (%)



Iturria. Datu Soziolinguistikoen bilduma 1986-2011. Soziolinguistika Klusterra - Gipuzkoako Foru Aldundia 2013

5. Taula. Ikasleen hezkuntza-ereduaren bilakaera. Arrasate 1986-2011 (Kop. eta %)

	2011
Euskaldunak	55
Ia-euskaldunak	22
Erdaldunak	24
Hiztunak	100

Iturria. Datu Soziolinguistikoen bilduma 1986-2011. Soziolinguistika Klusterra - Gipuzkoako Foru Aldundia 2013

<sup>3</sup> Kategoria horiek euskararen jakite mailari buruz egiten diren lau galdereri (ulertzen duzu?, hitz egiten duzu?, irakurtzen duzu?, eta idazten duzu?) erantzundakoaren arabera lortu dira. Aukeran ematen diren erantzunak (ezer ez, nekez, eta ondo) konbinatuz, zazpi hiztun-kategoria sortzen dira, eta zazpi horiek bilduz, guk aurkeztutako hirurak.

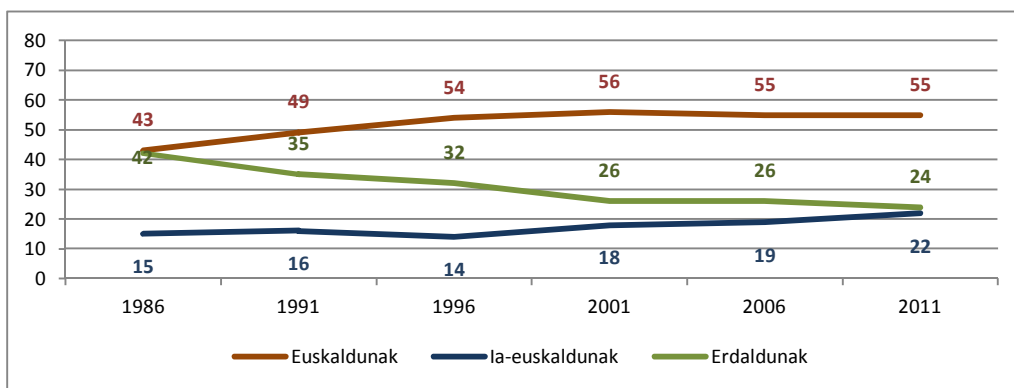
	ULERTU	HITZ EGIN	IRAKURRI	IDATZI	
EUSKALDUNAK	ALFABETATUAK	Ondo	Ondo	Ondo	Ondo
	ERDI-ALFABETATUAK	Ondo	Ondo	Nekez	Nekez
	ALFABETATUGABEAK	Ondo	Ondo	Ez	Ez
IA EUSKALDUNAK	ALFABETATUAK	Ondo/ Nekez	Nekez	Ondo/ Nekez	Ondo/ Nekez
	ALFABETATUGABEAK	Ondo/ Nekez	Nekez	Ez	Ez
	PASIBOAK	Ondo/ Nekez	Ez	Ez	Ez
ERDALDUNAK	Ez	Ez	Ez	Ez	

Behin 2011ko gaitasunaren datuak ezagututa interesgarria da jakitea 1986tik 2011 urte bitartean zer-nolako bilakaera izan duen; goranzko, beheranzko ala antzeko baliotan dagoen.

6. grafikoan eta 6. taulan ikus daitekeenez, Arrasateko populazioaren euskara-gaitasunak 12 puntuko igoera izan du azken 25 urteotan (1986tik 2011ra). Datu horren esanahia osatzeko erantsi behar da ia-euskaldunen ehunekoak ere igoera nabarmena izan duela 1986ko %15etik 2011ko %22ra. Horrek guztiak ekarri du, jakina, erdaldunen portzentajea ia erdira jaitea Arrasaten 25 urte hauetan, 1986ko %42tik 2011ko%24ra, hain zuzen.

Beraz, esan daiteke gaitasunaren ikuspegitik Arrasate euskaldundu dela modu esanguratsuan, eta gaur egun erdia baino gehiago euskaraz aritzeko gai dela, eta beste laurden bat, gutxienez ulertzeko moduan dagoela.

6. Grafikoa. Euskara-gaitasunaren bilakaera. Arrasate 1986-2011 (%)



Iturria. Datu Soziolinguistikoen bilduma 1986-2011. Soziolinguistika Klusterra - Gipuzkoako Foru Aldundia 2013

6. Taula. Euskara-gaitasunaren bilakaera. Arrasate 1986-2011 (kop. eta %)

	1986		1991		1996		2001		2006		2011	
	Kop.	%	Kop.	%	Kop.	%	Kop.	%	Kop.	%	Kop.	%
Euskaldunak	10.961	43	1.2343	49	13.067	54	12.660	56	11.676	55	11.646	55
ia-euskaldunak	3.979	15	4.084	16	3.310	14	4.001	18	4.113	19	4.631	22
Erdaldunak	10.766	42	8.700	35	7.842	32	6.003	26	5.570	26	5.041	24
Hiztunak	25.706	100	25.127	100	24.219	100	22.664	100	21.359	100	21.318	100

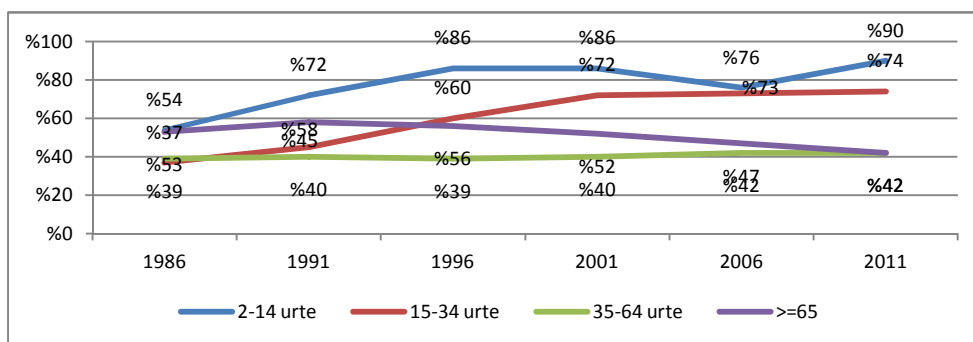
Iturria. Datu Soziolinguistikoen bilduma 1986-2011. Soziolinguistika Klusterra - Gipuzkoako Foru Aldundia 2013



## Euskara-gaitasuna adinaren arabera

Euskararen gaitasuna adinaren arabera begiratzuz gero, aztertzen ari garen urte-tarte horretan oso kontuan hartzeko moduko aldaketa gertatu dela ikus daiteke (7. grafikoa eta 7. taula).

7. Grafikoa. Euskara-gaitasunaren bilakaera, adinaren arabera. Arrasate 1986-2011 (%)



Iturria. Datu Soziolinguistikoaren bilduma 1986-2011. Soziolinguistika Klusterra - Gipuzkoako Foru Aldundia 2013

7. Taula. Euskara-gaitasunaren bilakaera, adinaren arabera. Arrasate 1986-2011 (%)

Euskaldunak	1986	1991	1996	2001	2006	2011
2-14 urte bitartekoak	54	72	86	86	76	90
15-34 urte bitartekoak	37	45	60	72	73	74
35-64 urte bitartekoak	39	40	39	40	42	42
>=65 urtekoak	53	58	56	52	47	42

Iturria. Datu Soziolinguistikoaren bilduma 1986-2011. Soziolinguistika Klusterra - Gipuzkoako Foru Aldundia 2013

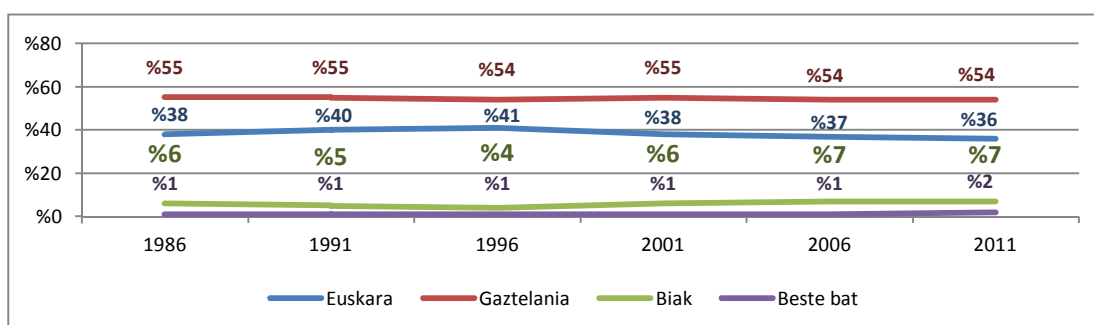
Adin-talde guztietan, euskara-gaitasuna handiagoa da gaur egun duela 25 urte baino, adinekoen taldean salbu. Gehikuntza hori oso nabarmena da 2-14 urte bitarteko taldean, %54tik %90era igo baita euskararen gaitasuna. 15-34 urte bitarteko taldean igoera ere oso esanguratsua da, bikoiztu egin baita euskaldunen portzentajea (%37etik %74ra). Modu apalagoan izan arren, 35-64 bitartekoaren artean ere, adin-tarte populatuenean, igoera txiki bat ikusi da (%39tik %42ra).

Aldiz, adinekoen taldean (65 urtetik gorakoak) hizkuntza-gaitasunak 16 puntu behera egin du ehunekotan. Gogoratzea komeni da hemen, talde horretan gertatu dela populazioaren ehunekoaren igoera (1986. urtean populazio osoaren %9a zen adinekoen taldea, eta 2011 %22koa da portzentaje hori). Ezaugarri demografikoan gertaturiko aldaketa horrek eragina izan dezake udalerrriaren euskararen presentziaren pisan. Hau da, esan daiteke, talde hori erdaldunagoa izateak eragin handiagoa duela estatistikoki populazio osoaren gaitasunean duela 25 urte zuena baino.

## 1.4 Lehen hizkuntza

EUSTAT-ek argitaratutako datuen arabera, 2011ko Arrasateko populazioaren %37k ikasi du euskara lehen hizkuntza modura eta %54k gaztelania. Bi hizkuntzak aldi berean jaso dituzte biztanleriaren %7k, eta euskara ala gaztelania ez den beste hizkuntza bat %1,8k. Grafikoa eta 8. taulak erakusten duten modura.

8. Grafikoa. Lehen hizkuntzen bilakaera. Arrasate 1986-2011 (%)



Iturria. Datu Soziolinguistikoen bilduma 1986-2011. Soziolinguistika Klusterra - Gipuzkoako Foru Aldundia 2013

8. Taula. Lehen hizkuntzen bilakaera. Arrasate 1986-2011 (%)

	1986		1991		1996		2001		2006		2011	
	Kop.	%	Kop.	%	Kop.	%	Kop.	%	Kop.	%	Kop.	%
Euskara	9.864	38	9.957	40	9.902	41	8.623	38	7.987	37	7.736	36
Gaztelania	14.250	55	13.711	55	13.103	54	12.379	55	11.639	54	11.498	54
Biak	1.435	6	1.283	5	1.065	4	1.427	6	1.438	7	1.567	7
Beste bat	157	1	176	1	146	1	235	1	295	1	517	2
Hiztunak	25.706	100	25.127	100	24.219	100	22.664	100	21.359	100	21.318	100

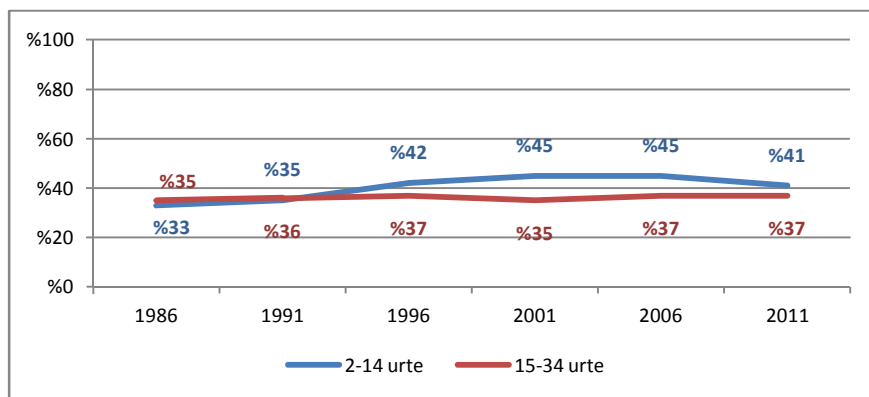
Iturria. Datu Soziolinguistikoen bilduma 1986-2011. Soziolinguistika Klusterra - Gipuzkoako Foru Aldundia 2013

Ikus daitekeenez 8. grafikoa eta 8. taulan, ez da aldaketa esanguratsurik gertatu 1986tik 2011ra populazioaren lehen hizkuntzari dagokionean: 1986an %38ak zuen euskara lehen hizkuntza modura eta %36k 2011. urtean. Gainerako kasuetan ere (gaztelania, biak edo beste bat) ehuneko puntu bat edo biko gorabehera izan dute soilik. Beraz, esan daiteke ez dela aldaketarik gertatu lehen hizkuntzaren banaketaren portzentajeetan, Arrasaten, azken 25 urteotan.

Lehen hizkuntza euskara dutenen bilakaera **adinaren arabera begiratu gero** (ikus 9. grafikoa eta 9. taula), ikus daiteke belaualdi gazteenean igoera gertatu dela epealdi horretan: haurren artean 8

puntuoa da igoera; gazteen artean, ordea, 2 puntuoa igoera egon den arren, ez dirudi oso esanguratsua denik oraingoz, joera hori hurrengo datu-bilketetan baieztatzen ez den bitartean.

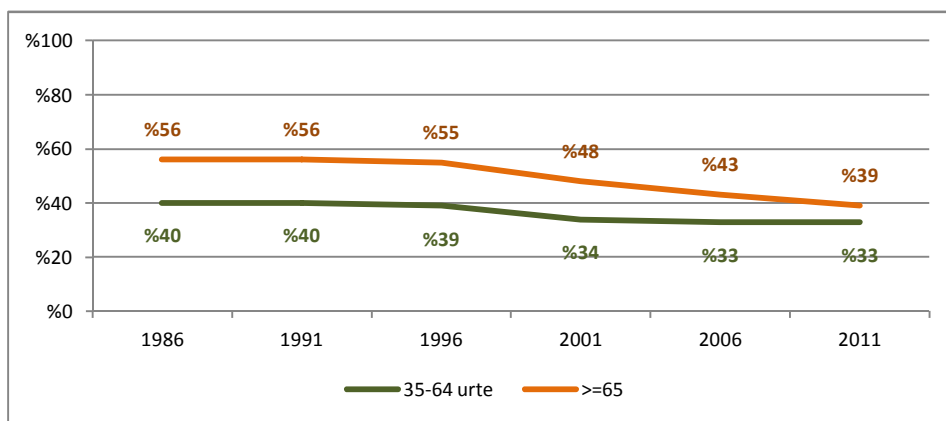
**9. Grafikoa. Lehen hizkuntza euskara dutenen bilakaera, adinaren arabera. HAURRAK eta GAZTEAK. Arrasate 1986-2011. (%)**



Iturria. Datu Soziolinguistikoen bilduma 1986-2011. Soziolinguistika Klusterra - Gipuzkoako Foru Aldundia 2013

Aldiz, belaunaldi helduagoetan beherakadak gertatu dira: helduen artean 7 puntuoko jaitsiera eta adinekoen artean 17 puntuoko aldea (ikus 10. grafikoak eta 9. taula).

**10. Grafikoa. Lehen hizkuntza euskara dutenen bilakaera, adinaren arabera. HELDUAK eta adinekoak. Arrasate 1986-2011. EUSKARA (%)**



Iturria. Datu Soziolinguistikoen bilduma 1986-2011. Soziolinguistika Klusterra - Gipuzkoako Foru Aldundia 2013



**9. Taula. lehen hizkuntzen bilakaera. Arrasate 1986-2011. EUSKARA (%)**

	1986	1991	1996	2001	2006	2011
2-14 urte	%33	%35	%42	%45	%45	%41
15-34 urte	%35	%36	%37	%35	%37	%37
35-64 urte	%40	%40	%39	%34	%33	%33
>=65	%56	%56	%55	%48	%43	%39

Iturria. *Datu Soziolinguistikoaren bilduma 1986-2011*. Soziolinguistika Klusterra - Gipuzkoako Foru Aldundia 2013

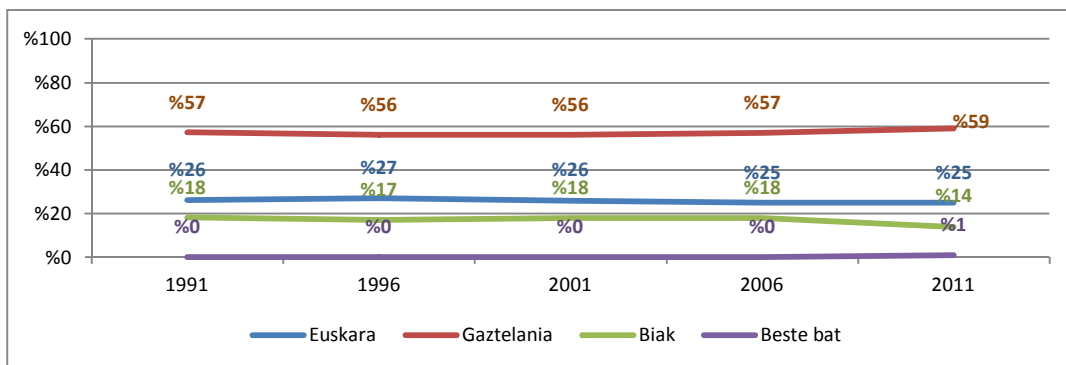
### 1.5 Etxeko hizkuntza

Atal honetan, etxeko ohiko hizkuntzaren datuak bildu ditugu lehen hizkuntza eta euskara-gaitasunekoekin alderatzeko asmoz. Bi azken horien kasuan 1986. urtetik aurrerako datuak ditugu eskura. Etxeko ohiko hizkuntzari dagozkienak, ordea, ez ziren 1991. urtea arte jasotzen hasi. Beraz, hemen egingo ditugun etxeko hizkuntzaren datuak eta aipaturiko beste aldagaiekin erkaketa 1991. urtetik aurrerakoak izango dira.

Arrasateko populazioaren %25k euskara du etxeko ohiko hizkuntza modura, hau da, lau biztanletik batek, eta %57k gaztelania EUSTAT-ek emandako datuen arabera. Bi hizkuntzak modu parekoan erabiltzen dituztenak biztanleriaren %18 dira, eta euskara ala gaztelania ez den beste hizkuntzaren bat erabiltzen dutenak oso gutxi dira (ikus 11. grafikoa eta 10. taula).

Arrasateko populazioaren etxeko hizkuntzen erabileran 1991 eta 2011 urte bitarteko 20 urteko epealdian ez da aldaketa esanguratsurik gertatu. 1991. urtean %26 zen euskara etxean erabiltzen zutenen ehunekoak, eta 2011. urtean % 25 da. Gainerako hizkuntzen presentziak ere etxeko hizkuntza modura ez du aldaketa handiegirik izan. Interesgarria izan daiteke gogora ekartzea hemen, lehen hizkuntzaren datuek ere joera antzekoa zutela, alegia, ez dela lehen hizkuntzaren kasuan ere aldaketa esanguratsurik gertatu epealdi horretan.

11. Grafikoa. Etxeko hizkuntzaren bilakaera. Arrasate 1991-2011 (%)



Iturria. Datu Soziolinguistikoen bilduma 1986-2011. Soziolinguistika Klusterra - Gipuzkoako Foru Aldundia 2013

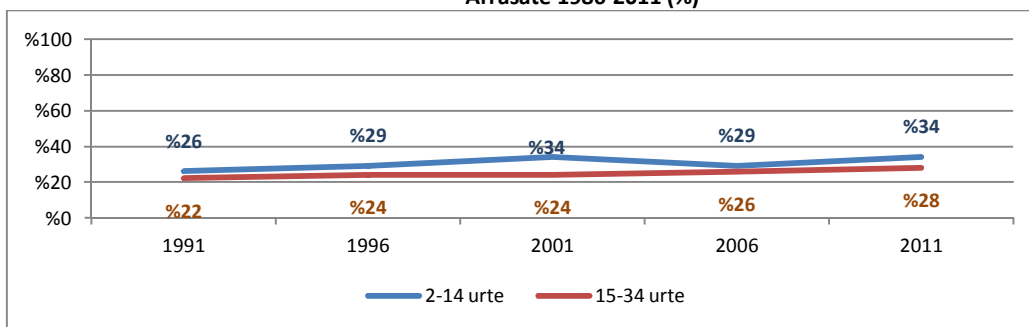
10. Taula Etxeko hizkuntzaren bilakaera. Arrasate 1991-2011 (%)

	1991		1996		2001		2006		2011	
	Kop.	%	Kop.	%	Kop.	%	Kop.	%	Kop.	%
Euskara	6.451	26	6.524	27	5.895	26	5.357	25	5.286	25
Gaztelania	14.220	57	13.614	56	12.652	56	12.172	57	12.659	59
Biak	4.402	18	4.035	17	4.035	18	3.746	18	3.075	14
Beste bat	54	0	46	0	82	0	84	0	298	1
	25.127	100	24.219	100	22.664	100	21.359	100	21.318	100

Iturria. Datu Soziolinguistikoen bilduma 1986-2011. Soziolinguistika Klusterra - Gipuzkoako Foru Aldundia 2013

Ikus dezagun ondoren, **etxeko hizkuntzaren bilakaera adinaren arabera**, 11. eta 12 grafikoa eta 10. taula kontuan hartuta. Haurren taldean eta gazteen taldean gertatu dira gehikuntza esanguratsua etxeko hizkuntzaren erabileran; haurren kasuan 8 puntuko igoera eta gazteen artean 6 puntukoa.

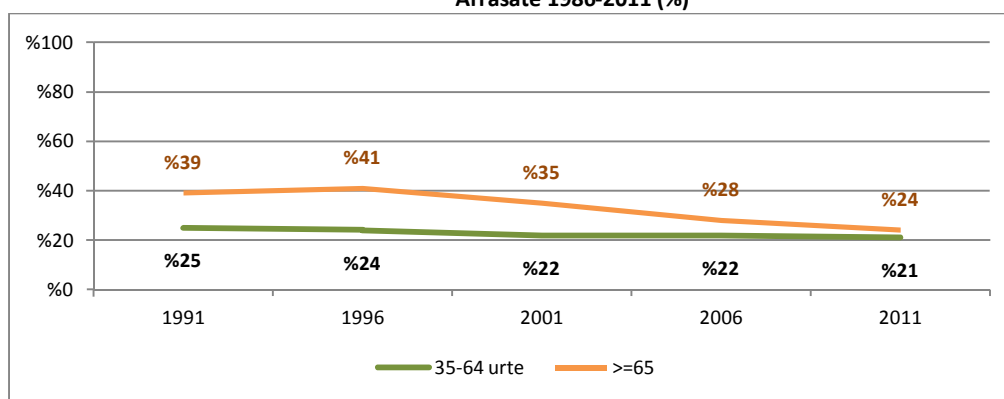
12. Grafikoa. Etxeko hizkuntza euskara dutenen bilakaera, adinaren arabera. Haurrak eta gazteak. Arrasate 1986-2011 (%)



Iturria. Datu Soziolinguistikoen bilduma 1986-2011. Soziolinguistika Klusterra - Gipuzkoako Foru Aldundia 2013

Aldiz, helduen eta adinekoen artean etxeko ohiko hizkuntzaren erabilera beharrezko joera erakusten dute, batez ere helduen artean. Kontuan izan, kasu horretan 15 puntuko jaitsiera gertatu dela (1991eko %39tik 2011ko %24ra). Azkenik, adinekoen artean aipatzen ari garen jaitsiera 4 puntukoa izan arren, esan daiteke oso egonkor dagoela, ez gora ez behera gutxienez azken hamar urteotan.

13. Grafikoa. Etxeko hizkuntza euskara dutenen bilakaera, adinaren arabera. Helduak eta adinekoak. Arrasate 1986-2011 (%)



Iturria. Datu Soziolinguistikoen bilduma 1986-2011. Soziolinguistika Klusterra - Gipuzkoako Foru Aldundia 2013

11. Taula Etxeko hizkuntzaren bilakaera. Arrasate 1991-2011 (%)

	1991	1996	2001	2006	2011
2-14 urte	%26	%29	%34	%29	%34
15-34 urte	%22	%24	%24	%26	%28
35-64 urte	%25	%24	%22	%22	%21
>=65	%39	%41	%35	%28	%24

Iturria. Datu Soziolinguistikoen bilduma 1986-2011. Soziolinguistika Klusterra - Gipuzkoako Foru Aldundia 2013

## 1.6 Lehen hizkuntza, etxeko hizkuntza-erabilera eta hizkuntza-gaitasuna

Arrasateko egoera soziolinguistikoa azaltzeko interesgarria da orain arte aipaturiko hiru datuak erkatzea; lehen hizkuntzaren, etxeko ohiko erabilera eta hizkuntza-gaitasunaren arteko erkateta egitea alegia.

14 grafikoa eta 12. taulan ikus daitezkeen modura tarte esanguratsuak daude hiru aldagai horien artean. Euskararen transmisioari dagokionez etxean lehen hizkuntza modura euskara ikasi dutenek

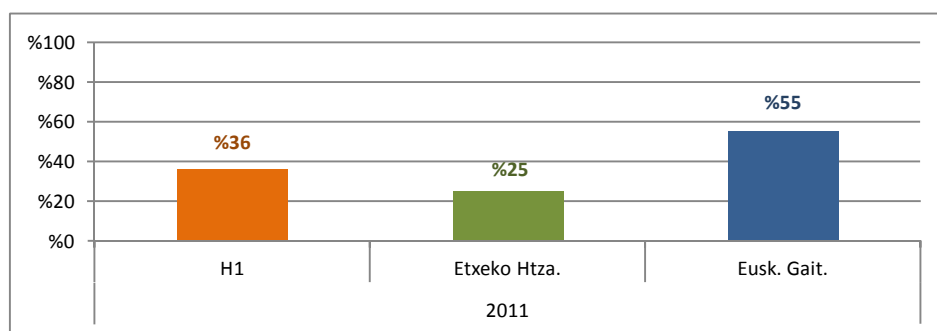




populazioaren %36 osatzen dute. Familiatik harago ikasi dutenak kontuan hartuta, ia 20 puntuko gehikuntza gertatu da eskolaren eraginaren ondorioz, alegia, populazioaren %55a euskaldun eginez.

Etxeko hizkuntzaren erabileraren datua (%25) ordea apalagoa da, bai lehen hizkuntzaren datuarekin (%36) erkatuz gero, eta are nabarmenagoa euskara-gaitasunaren datuarekin alderatuz gero (%55). Beraz, kontuan hartzeko modukoa da erkaketa hau, alde batetik, lehen hizkuntza modura irakatsi baina etxeko hizkuntza bilakatzen ez diren tartea (11 puntukoa) esanguratsua delako, eta bestalde, eskolan ikasteak etxeko erabileran ez duelako estatistikoki goranzko joera eragin. Honen arrazoiak, izan daiteke ziur asko, etxean mintzakide euskaldunik ez egotea.

14. Grafikoa. Lehen hizkuntza, Etxeko hizkuntza eta euskara-gaitasuna. Arrasate 2011. EUSKARA (%)

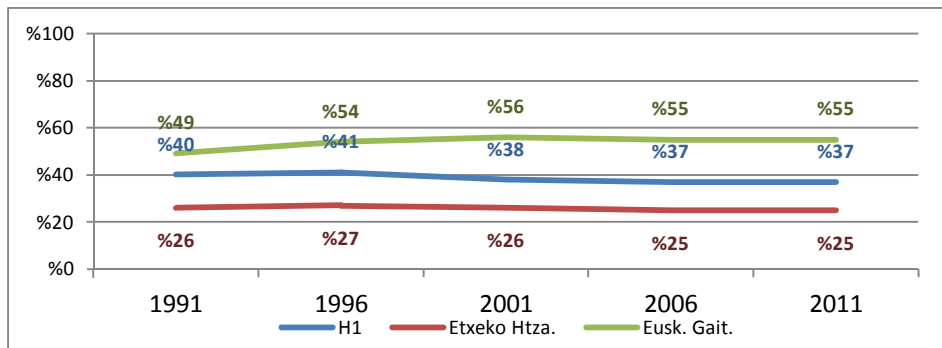


Iturria. Datu Soziolinguistikoaren bilduma 1986-2011. Soziolinguistika Klusterra - Gipuzkoako Foru Aldundia 2013

Begiratzen badira eskura ditugun **azken hogeita urteko (1991-2011) hiru aldagai horien bilakaera** (15. grafikoa) ikus daiteke hiru aldagai horien arteko tartea ia modu paraleloan mantendu direla 20 urtean. Hau da, lehen hizkuntzako datuetatik etxeko erabilera arteko koxka 10-15 puntu inguruan zegoen jada 1991 urtean, eta oso antzera mantentzen da 2011 urtean ere. Hau da, gaitasunaren eta etxeko hizkuntza eta lehen hizkuntzaren erabileraren artean koxka zertxobait handitu bada ere, bere horretan jarraitzen du azken 10 urteotan. Beraz, esan daiteke, estatistikoki ez dela hurbilketarik gertatu euskara lehen hizkuntza dutenen, etxean euskara nagusiki erabiltzen dutenen eta euskarazko gaitasuna dutenen artean, behintzat datu orokorrari soilik erreparatuz gero.



15. Grafikoa. Lehen hizkuntza, etxeko hizkuntza eta euskara-gaitasuna. Arrasate 2011. EUSKARA (%)



Iturria. Datu Soziolinguistikoaren bilduma 1986-2011. Soziolinguistika Klusterra - Gipuzkoako Foru Aldundia 2013

12. Taula Etxeko hizkuntzaren bilakaera. Arrasate 1991-2011. EUSKARA (%)

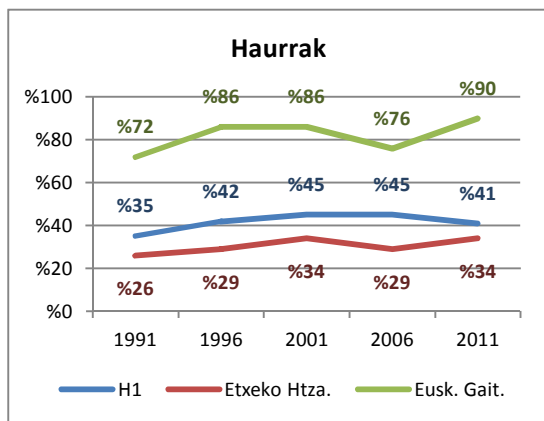
	H1	Etxeko Htza.	Eusk. Gait.
1991	%40	%26	%49
1996	%41	%27	%54
2001	%38	%26	%56
2006	%37	%25	%55
2011	%37	%25	%55

Iturria. Datu Soziolinguistikoaren bilduma 1986-2011. Soziolinguistika Klusterra - Gipuzkoako Foru Aldundia 2013

Laburbilduz, esan daiteke lehen hizkuntza euskara dutenen kopuruak behera egin duela baina geroz eta euskaldun gehiago dagoela Arrasaten. Hala ere, euskararen erabilera etxean egonkor dago.

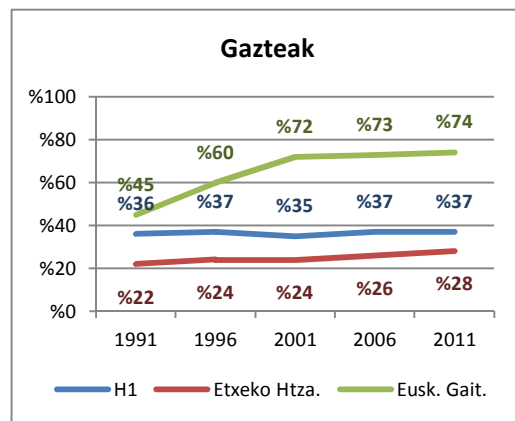
Lehen hizkuntza, etxeko hizkuntza eta euskara-gaitasuna aldagaien **erkaketa adinaren arabera** eginez, honako bilakaera ikus daiteke:

16. Grafikoa. EUSKARA Lehen hizkuntza, etxeko hizkuntza eta euskara-gaitasunaren bilakaera. HAURRAK. Arrasate 1991-2011 (%)



Iturria. Datu Soziolinguistikoen bilduma 1986-2011. Soziolinguistika Klusterra - Gipuzkoako Foru Aldundia 2013

17. Grafikoa. EUSKARA Lehen hizkuntza, etxeko hizkuntza eta euskara-gaitasunaren bilakaera. GAZTEAK. Arrasate 1991-2011 (%)



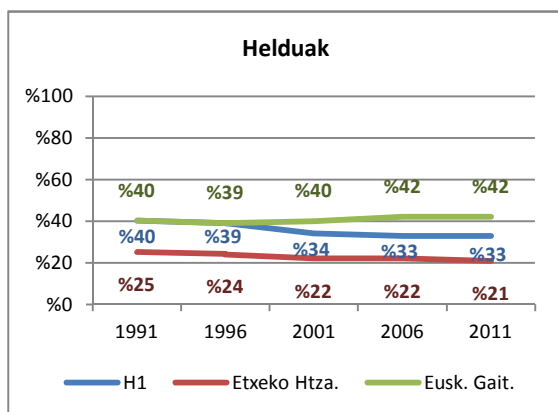
Iturria. Datu Soziolinguistikoen bilduma 1986-2011. Soziolinguistika Klusterra - Gipuzkoako Foru Aldundia 2013

Haurren kasuan, nabarmentzekoa da 1991ko datuetan bertan lehen hizkuntza eta gaitasunaren arteko koska bereziki handia dela (%35 eta %72 hurrenez hurren), eta tarte hori handitu egin dela ondorengo 20 urteetan. Gazteen kasuan, aztertzen ari garen abiapuntuan (1991. urtea) gazteen euskara-gaitasuna nabarmenki hurbilago zegoen lehen hizkuntzaren datuarekin. Alegia, familiatik kanpoko euskalduntzea haurren kasuan nabarmen hedatzen hasia zegoen bitartean, gazteek oraindik ez ziren euskaldundu familia-esparrutik kanpo. Urteen poderioz, ordea, datuen bilakaerak erakusten dutenez, tarte hori nabarmen igotzen da bi kasuetan: 18 puntuko igoera haurren kasuan, eta 30 puntukoa gazteen kasuan (Ikus 16. eta 17 grafikoak).

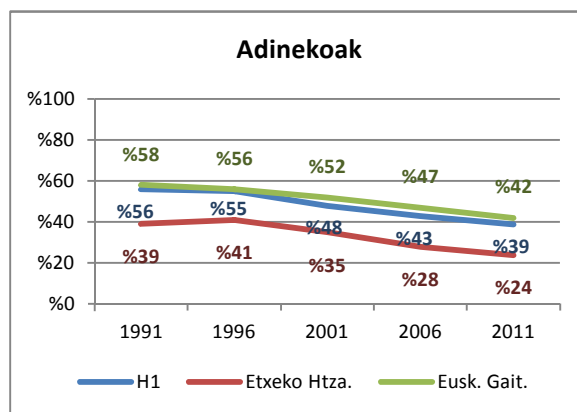
Aldiz, igoera hori modu apalean nabaritu da etxeko erabileran: haurren kasuan 8 puntuko igoera izan da (%26tik %34ra), eta gazteen kasuan 6 puntukoa (%22tik %28ra). Lehen hizkuntzaren transmisioaren gainean eragina ez izatea, bestalde, arrazoizkoa dirudi urte horietan izandako gaitasunaren bilakaerak ez duelako oraindik familiako transmisioan eragiteko denborarik izan. Modu berean esan daiteke etxeko euskararen erabileran goranzko eragina garbirik ez antzematea haur eta gazte ez diren kideen euskalduntze-maila apalagoari zor dakiokela, etxeko nagusiak, guraso eta aitona-amonak ez direlako neurri berean euskaldundu.



18. Grafikoa. EUSKARA Lehen hizkuntza, etxeko hizkuntza eta euskara-gaitasunaren bilakaera. HELDUAK. Arrasate 1991-2011 (%)



19. Grafikoa. EUSKARA Lehen hizkuntza, etxeko hizkuntza eta euskara-gaitasunaren bilakaera. ADINEKOAK. Arrasate 1991-2011 (%)



Iturria. Datu Soziolinguistikoaren bilduma 1986-2011. Soziolinguistika Klusterra - Gipuzkoako Foru Aldundia 2013

Iturria. Datu Soziolinguistikoaren bilduma 1986-2011. Soziolinguistika Klusterra - Gipuzkoako Foru Aldundia 2013

13. Taula. EUSKARA Lehen hizkuntza, etxeko hizkuntza eta euskara-gaitasunaren bilakaera, adinaren arabera. Arrasate 1991-2011 (%)

	Haurrak			Gazteak			Helduak			Adinekoak		
	H1	Etxeko Htza.	Eusk. Gait.	H1	Etxeko Htza.	Eusk. Gait.	H1	Etxeko Htza.	Eusk. Gait.	H1	Etxeko Htza.	Eusk. Gait.
1991	35	26	72	36	22	45	40	25	40	56	39	58
1996	42	29	86	37	24	60	39	24	39	55	41	56
2001	45	34	86	35	24	72	34	22	40	48	35	52
2006	45	29	76	37	26	73	33	22	42	43	28	47
2011	41	34	90	37	28	74	33	21	42	39	24	42

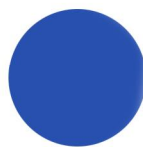
Iturria. Datu Soziolinguistikoaren bilduma 1986-2011. Soziolinguistika Klusterra - Gipuzkoako Foru Aldundia 2013

Helduen eta adinekoen populazioaren tarteari begiratu gero (18. eta 19. grafikoak) nabarmen ageri da alde batetik, 1991. urtean euskara-gaitasuna eta lehen hizkuntza ia bat eginda daudela, hau da, euskaraz hitz egiten zuenak lehen hizkuntza moduan ikasi zutenak zirela. Azpimarratzekoa da nolani ere, abiapuntu horretan, jada 15 eta 17 puntuko tartea dagoela hizkuntza-gaitasun (edo lehen hizkuntza) eta etxeko ohiko erabileraren artean. Beraz, esan daiteke urte horietan jada etxeko hizkuntza-erabileraren gaztelaniaren sarrera kontuan hartzekoa dela.

20 urteko bilakaerari erreparatu, nabarmentzekoa da ordea, hizkuntza-gaitasuna eta etxeko erabileraren arteko tartea ia modu homogeneoan mantendu dela, nahiz helduen kasuan tarte hori



zertxobait handitu, eta adinekoen kasuan beheranzko joera izan. Hau da, heldu eta adinekoetan hizkuntza-gaitasuna eta lehen hizkuntza oso hurbiletik doaz 20 urte hauetan.



## 2. EUSKARAREN ERABILERA NEURTUA

---

Udalerrri batean euskararen egoera zein den, zein bilakaera izan duen eta zein diren etorkizuneko joerak ezagutzeko garrantzi handia du euskaraz hitz egiteko gai den biztanleriaren dentsitatea ezagutzea edota ezagutza hori etxean edo eskolan jaso izan den jakitea. Datu horiek, bost urtetik behin inkesta bidez bildutakoak, dokumentu honen lehen atalean aztertu dira, beste hainbat datu soziolinguistikorekin batera.

Bigarren atal honetan, beste mota bateko datuak aztertuko ditugu. Zehazki, Arrasateko Udalaren ekimenez, biztanleen hainbat esparrutako hizkuntza-portaera neurtu da. Datuak behaketaren bitartez jaso dira, hiztunari ezer galdetu gabe, alegia. Beraz, aurreko atalean aztertutako datu soziolinguistikoak biltzeko erabilitako metodoa (zentsua) eta honakoa desberdina da, eta hori kontuan hartzea ezinbestekoa da. Ondorengoak dira, zehazki, Arrasateko Udalaren ekimenez jasotako datuk: 1) euskararen kale-erabilera orokorraren neurketa (1988-2014), 2) eskoletako sarrera-irteeretako euskararen erabileraren neurketa (2014), 3) *pintxo-poteo*ko ekimena egiten den inguruetako euskararen kale-erabileraren neurketa (2014), eta 4) Biztanleen Arreta Zerbitzuko (BAZ) euskararen erabileraren neurketa (2014).

### 2.1 Euskararen kale-erabilera orokorraren neurketa

Euskararen egoera eta bilakaera modu objektiboan baloratzeko aukera ematen diguten datuen artean herriko euskararen errealitatea adierazteko funtsezkoa da kalean euskara zenbat erabiltzen den ezagutzea. Izan ere, kalean nabarmentzen dira gainerako esparruetan biltzen diren datu orokorrak. Horregatik, garrantzi berezia dute kalean eginiko neurketek.

Neurketak, besteak beste, adin-talde bakoitzak kalean euskara zenbat erabiltzen duen esaten du. Gainera, kale-erabileraren neurketa maiztasun zehatz batekin eginez gero, urtetik urtera gertatzen den bilakaera ezagutu ahal izango da.

Neurketa egiteko, neurtu beharreko kaleak aurrez identifikatzen dira ibilbideak zehaztuz. Horretarako irizpide nagusia herriko kalerik jendetsuenak biltzea da: plaza inguruak, parkeak, geltokiak, salerosketa kaleak, eta abar. Ibilbidearekin batera, neurketarako egunak eta orduak ere definitzen dira, eta hauen hautaketan helburua herriko biztanle guztiak (potentzialki behintzat)



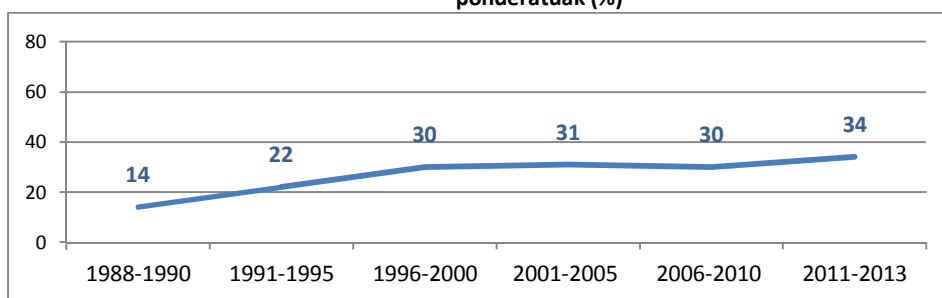
neurto ahal izatea da; alegia, hautatutako egun eta orduetan herritar guztiek izatea estatistikoki neurtuak izateko aukera.

### 2.1.1. Euskararen kaleko erabilera orokorra

Arrasateko udalaren ekimenez, 1988 urtetik aurrera urtez urte egin dira euskararen erabilerearen kaleko neurketak. Neurketetan jasotako datuak epealditan bildu eta ponderatuta<sup>4</sup> eskainiko ditugu ondoren.

20. grafikoan ikus daitekeen bezala, egindako neurketak kontuan hartuta eta 2011-2013 bitarteko ponderazioak eginez gero, esan daiteke gaur egun %34 dela kalean euskaraz hitz egiten den portzentajea.

20. Grafikoa. Euskararen kale-erabilerearen bilakaera. Arrasate 1988-2013. Batez besteko datuak eta ponderatuak (%)



Iturria. Euskararen kale-erabilera Arrasaten 1988-2011. Arrasateko Udala

14. Taula. Euskararen kale-erabilerearen bilakaera. Arrasate 1988-2013. Batez besteko datuak eta ponderatuak (%)

Urtea	Guztira
1988-1990	14
1991-1995	22
1996-2000	30
2001-2005	31
2006-2010	30
2011-2013	34

Iturria. Euskararen kale-erabilera Arrasaten 1988-2011. Arrasateko Udala

<sup>4</sup> Soziolinguistika Klusterrak egiten dituen neurketetan adin-taldean araberako erabilera-datua ez da adin-talde horrek biztanleria osoan duen pisuaren arabera ponderatzen. Arrasateko euskara zerbitzuak ponderazioak egin ohi ditu eta horrela aztertu dira datuak txosten honetan.



Azken 25 urteko bilakaerari begiratuz gero, eta udalak egindako neurketaren arabera, 20 puntuko igoera izan du Arrasaten euskararen kaleko erabilerak (20. grafikoa eta 14. taula). Igoera hori, nolahi ere, lehen 12 urte inguruan gertatu zen bereziki, azken 15 urteetan 4 puntuko alde gorabeheratsua ikusten baita. Laburtuz, esan daiteke 1988-1990eko tartean %14koa zela euskararen kaleko erabilera eta gaur egun, aldiz, %34koa.

Esan bezala, %34koa da, euskararen erabilera<sup>5</sup> Arrasateko kaleetan gaur egun. Hori asko den edo gutxi den hausnartzeko, ezinbestekoa iruditzen zaigu, ezer baino lehen, beste bi datu aintzat hartzea: herrian euskaraz hitz egiteko gai direnen kopurua batetik (euskaldunen kopurua, alegia) eta euskaldun kopuru horretatik “espero daitekeen erabilera” bestetik. Jarraian aurkeztuko ditugu datuok.

### 2.1.2 Hizkuntza-gaitasuna, kale-erabilera eta espero daitekeena

Kaleko erabileraren eta euskararen ezagutzaren artean zer-nolako harremana dagoen aztertzea, kasu honetan, Arrasaten neurtutako erabilera (%34 euskaraz) handia edo txikia den jakiteko, bertako herritarren artean euskaldunek osatzen duten portzentajea kontuan hartzea ezinbestekoa da.

Txostenaren 1.3 atalean esan bezala, Arrasateko hizkuntza-gaitasuna %55koa da 2011ko datuen arabera. Beste %22 euskalduna izan gabe, badute euskararen nolabaiteko ezagutza bat, ulermen mailan, behintzat, eta gainerako %24ak erdaldunak dira, euskara ulertu ez eta hitz egiten ere batere ez dakitenak.

Arestian aipatutako galderari erantzuten laguntzeko, bere garaian J.L. Alvarez Enparantza *Txillardegik* eredu matematiko bat garatu zuen<sup>6</sup>. Eredu horretan, gune jakin batean dauden euskaldunen proportziotik abiatuta, euskararen erabilerari buruzko kalkulu bat egiten du. Zehazki, zera adierazten du eredu horrek: eremu jakin batean, bertan dauden euskaldun guztiak euskararekiko leial izanez gero (hots, euskalduna euskaldunarekin ahal duen guzti-guztietan euskaraz mintzatuz gero), eta herritarren harremanak guztiz ausazkoak izanez gero (egoera isotropikoa), zenbatekoa izango litzatekeen euskararen erabilera. Kopuru horri “espero daitekeen erabilera” (edo “erabilera isotropikoa”) esan izan zaio; hots, baldintza teoriko horiek betez gero, erabilera zenbatekoa izango litzatekeen. Eta honako formularen bidez kalkulatu da:

---

<sup>5</sup> Berez, zentzu hertsian, “kale-erabileraz” hitz egin beharko genuke. Azalpena arintzearen ordea, “erabilera” terminoa erabiliko dugu. Izan ohar hau kontuan txosten osorako.

<sup>6</sup> Gaian sakontzeko, ikus Alvarez Enparantza, J. L., Txillardegik, 2001, *Hacia una Socio-Lingüística Matemática*. Donostia: Euskal Soziolinguistika Institutua Sortzen; Isasi, X eta Iriarte, A, 2002, *BAT Soziolinguistika aldizkaria*, 54-68 orr.





$$P_B = m_B (w_2 e_x^2 + w_3 e_x^3 + w_4 e_x^4)$$

$P_B$  = euskararen erabilera maila

$m_B$  = euskararekiko leialtasuna

$e_x$  = elebidunen proportzioa

$w_2$  = bikoteen pisua

$w_3$  = hirukoteen pisua

$w_4$  = laukoteen pisua

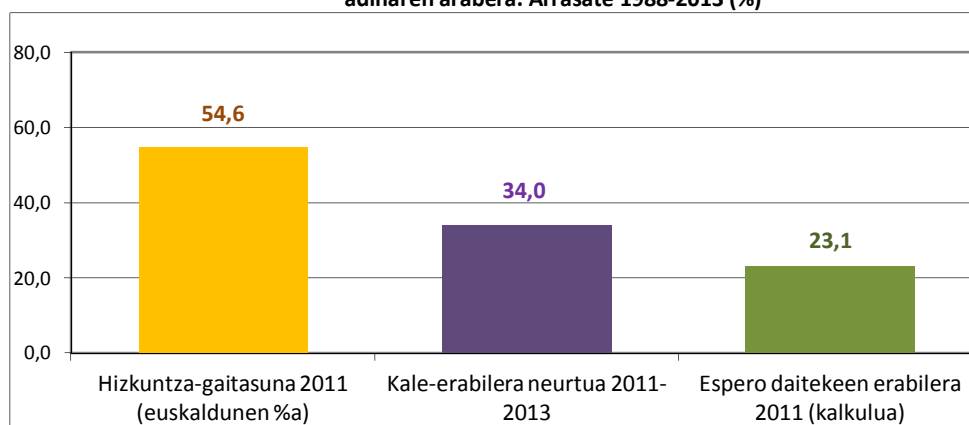
Aplika dezagun formula hori Azkoitiko errealitatera.

$$P_B = 1,0 * (0,60 * 0,55 + 0,22 * 0,55 + 0,18 * 0,55) = 0,231 = \%23,1$$

Kalkuluak eginda<sup>7</sup>, hortaz, Arrasaten %23,1koa da baldintza horietan “espero daitekeen erabilera”. Hortaz, Arrasaten biztanleen arteko zorizko harreman posibleetan, eta euskaldunek euskaldunekin beti euskaraz jardunez gero, %23,1koa da espero daitekeen euskararen erabilera.

Beraz, Arrasateko hizkuntza-gaitasuna, kale-erabilera orokorra eta espero daitekeen datua erkatzen baditugu 21. grafikoan ageri den emaitza izango dugu.

**21. Grafikoa. Euskara-gaitasuna, euskararen kale-erabilera eta espero daitekeenaren bilakaera, adinaren arabera. Arrasate 1988-2013 (%)**



Iturria. Hizkuntza-gaitasuna EUSTAT; Euskararen kale-erabilera Arrasaten 1988-2011. Arrasateko Udala; Espero daitekeen erabilera Soziolinguistika Klusterra

<sup>7</sup> Taldekide kopuruaren pisuak kalkulatzeko Euskal Herriko Kale Neurketen da tuetan oinarritu gara. Datu horietatik bikoteen, hirukoteen eta laukoteen proportzioak finkatu dira.



Euskararen kaleko erabilera orokorra apalagoa da Arrasaten ezagutza baino. Zehazki, elebidunen kopuruaren (%54,6) azpitik gelditzen da euskararen kaleko erabilera orokorra (%34,0). Lehen begiratu batean eman dezake euskara gutxi erabiltzen dela Arrasaten, euskaraz hitz egiteko gai direnen kopuruarekin alderatuta, betiere. Ezagutzaren eta erabileraren arteko tarte hori handia dela, alegia. Baina kontuan izan behar dugu ia kasu guztietan euskaldunak gaztelaniadunak ere badirela (euskaldun elebakarrak haurren artean soilik topa daitezke), eta hizkuntza bat zein bestea erabil dezaketela. Eta, jakina, euskaraz hitz egiteko gai ez den mintzakidearekin beti hitz egingo dute gaztelaniaz; mintzakide elebidunarekin, berriz, euskaraz edo gaztelaniaz hitz egin ahal izango dute.

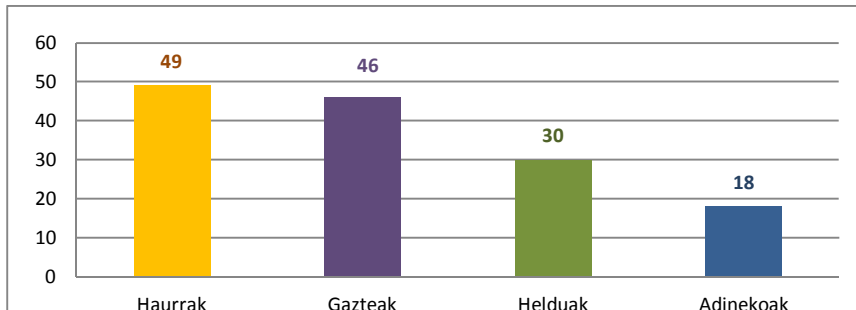
Aintzat hartzeko aipatu dugun beste erreferentzia baldintza isotropikoetan euskaldunek leial jokatzu gero “espero daitekeen erabilera” dugu. Kopuru hori %23,1ekoa da Arrasaten, erabilera erreala (%34koa) berriz, espero zitekeenaren oso gaintik gelditzen da. Hau da, baldintza isotropikotan euskaldunak leial izanez gero espero daitekeen erabilera-mailaren gaintik dago Arrasaten euskararen kale-erabilera. Esan behar da nolani ere ohikoa dela balio isotropikotik gora egotea kaleko erabilera. Hala gertatzen da, esate baterako Euskal Herri mailan (erabilera %13,3, isotropiakoa %5,), EAEn (erabilera %16,1, isotropiakoa %9,9) edota Gipuzkoan ere (erabilera %32,7, isotropiakoa %21,5).

Ez da ahaztu behar, gainera, esperotako erabilerarena erreferentzia teorikoa dela eta jakin badakigula harreman-sareak, berez, ez direla ausazkoak izaten. Hots, edonork ez duela edonorekin harremanik izaten (harreman gehiago dugu gure ingurukoekin eta adin berekoekin, adibidez, eta herriko zenbaitekin ez dugu inoiz harremanik izaten). Era berean, badakigu euskaldunen leialtasuna ez dela %100ekoa, eta euskara dakitenen arteko elkarrizketak ez direla beti euskaraz izaten.

### **2.1.3 Euskararen kale-erabilera orokorra adinaren arabera**

**Euskararen kale-erabilera adinaren arabera** aztertuz gero (22. grafikoa eta 15. taula), haurrak eta gazteak direla euskaraz gehien hitz egiten dutenak nabarmen ikus daiteke: hurrek %49tan egin dute euskaraz eta gazteek %46tan.

**22. Grafikoa. Euskararen kale-erabilera orokorra, adinaren arabera. Arrasate 1988-2013 (%)**



Iturria. Euskararen kale-erabilera Arrasaten 1988-2013. Arrasateko Udala

**15. Taula. Euskararen kale-erabilera orokorra, adinaren arabera. Arrasate 1988-2013 (%)**

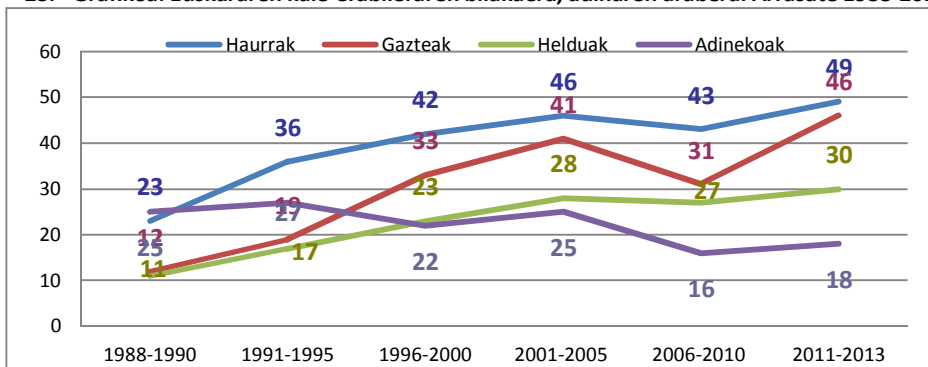
	Haurrak	Gazteak	Helduak	Adinekoak
2011-2013	%49	%46	%30	%18

Iturria. Euskararen kale-erabilera Arrasaten 1988-2013. Arrasateko Udala

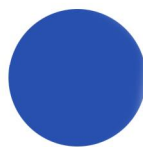
Helduen eta adinekoen artean ordea, nabarmen txikiagoa da euskaraz aritu den populazioaren portzentajea: helduen kasuan %30 da euskaraz aritzen dena eta adinekoen artean %18.

Aipaturiko datuen garrantzia, alabaina, datu horiek azken 25 urtean izan duten **bilakaeraren araberakoa da** (ikus 23. grafikoa eta 16. Taula). Izan ere, talde guztietan nabarmendu da euskararen erabilerearen goranzko joera denbora-tarte horretan, adinekoen kasuan izan ezik. Hau da, haurren artean kaleko euskararen igoera 26 puntukoa da (%23tik %49ra), gazteen artean 34 puntukoa (%12tik %46ra) eta helduen artean 19 puntukoa.

**23. Grafikoa. Euskararen kale-erabilerearen bilakaera, adinaren arabera. Arrasate 1988-2015 (%)**



Iturria. Euskararen kale-erabilera Arrasaten 1988-2011. Arrasateko Udala



16. Taula. Euskararen kale-erabileraren bilakaera, adinaren arabera. Arrasate 1988-2015 (%)

	Haurrak	Gazteak	Helduak	Adinekoak
1988-1990	%23	%12	%11	%25
1991-1995	%36	%19	%17	%27
1996-2000	%42	%33	%23	%22
2001-2005	%46	%41	%28	%25
2006-2010	%43	%31	%27	%16
2011-2013	%49	%46	%30	%18

Iturria. Euskararen kale-erabilera Arrasaten 1988-2011. Arrasateko Udala

Nolanahi ere, kontuan hartzekoa da gertaturiko gehikuntza sendoagoa dela nabarmen epealdiaren lehen erdian (1988-2005 bitartean) azken hamar urteetan baino (2005-2015). Izan ere, azken tarte horretan hainbat gorabeherarekin bada ere, balio orokorrak kopuru oso txikitik mugitu dira: hurrek 3 puntuko igoera, gazteek 5 puntuko eta helduek 2 puntuko izan dute. Erabilerak gora egin du, baina gorakadaren eritmoa motelduz doa.

Adinekoen artean, ordea, 7 puntuko beherakada gertatu da 1988-2013 epealdian; beherakada hori gorabeheratsua izan den arren, kontuan hartzeko moduko joera dela esan daiteke. Beherakada hori izan daiteke 1988 urteko -eta ondorengoetan- helduen populazio erdaldunagoa adinekoen tartera igarotzean -urteen poderioz- populazio-tarte hori erdalduntzearen ondorio, adinekoek eurak euskaraz hitz egiteari uztearen ondorio baino gehiago.

## 2.2 Eskola sarrera-irteerak

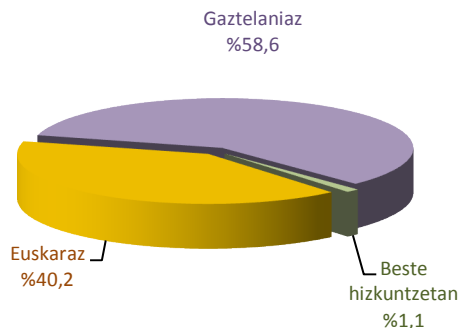
Arrasateko udalak herriko eskoletako sarrera-irteeretan egin du hizkuntzen kaleko erabileraren neurketa 2014. urtean. Soziolinguistika Klusterrak garatutako teknika bera erabiliz<sup>8</sup>, aukera izan da hiztuna behatua izan dela konturatu gabe euskararen, gaztelaniaren eta gainerako hizkuntzen kaleko erabilera neurtzeko.

Honakoa da, 2014an burututako neurketaren emaitza orokorra (24. grafikoan eta 17. taula):

<sup>8</sup> 80ko hamarkadan Siadecok sortu zuen Kale Neurketaren metodologiaren oinarria, garai hartan egin ziren Euskal Herrian lehenengo neurketak.



**24. Grafikoa. Hizkuntzen erabilera eskola sarrera-irteeretan. Arrasate 2014 (%)**



Iturria. Hizkuntzen kale-erabilera eskola sarrera-irteeretan 2014. Arrasateko Udala

**17. Taula. Hizkuntzen kale-erabilera eskola sarrera-irteeretan. Arrasate 2014 (%)**

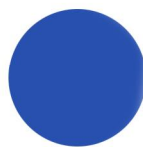
	Kop.	(%)
Euskaraz	3.037	40,2
Gaztelaniaz	4.428	58,6
Beste hizkuntzetan	86	1,1
GUZTIRA	7.551	100,0

Iturria. Hizkuntzen kale-erabilera eskola sarrera-irteeretan 2014. Arrasateko Udala

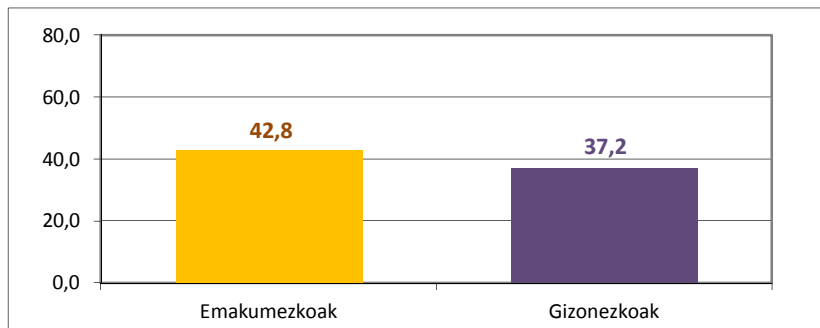
%40,2 izan da Arrasateko eskoletako sarrera-irteeretan neurtutako euskararen erabilera; %58,6 gaztelaniarena eta %1,1 beste hizkuntzena.

Lehen hurbilketa batean gogoratu dezagun, herriko kale neurketa orokorrak %34ko euskararen erabilera eman duela. Beraz, esan daiteke eskola inguruan herrian zehar oro har baino gehiago hitz egiten dela euskaraz, zehazki 8 puntu gorago.

**Erabilera sexuaren arabera** begiratu gero, aldea antzeman da emakumezkoen eta gizonezkoen erabilerearen artean. Izan ere, emakumezkoek testuinguru honetan %42,8tan egin dute euskaraz, eta gizonezkoek %37,2tan; 5 puntuko aldea beraz (Ikus 25. grafikoa eta 18. taula).



25. Grafikoa. Euskararen erabilera eskola sarrera-irteeretan, sexuaren arabera. Arrasate 2014 (%)



Iturria. Arrasateko hizkuntzen kale-erabilera eskola sarrera-irteeretan 2014. Arrasateko Udala

18. Taula Hizkuntzen kale-erabilera eskola sarrera-irteeretan, sexuaren arabera. Arrasate 2014 (%)

	GUZTIAK	Emakumezkoak	Gizonezkoak
Euskaraz	40,2	42,8	37,2
Gaztelaniaz	58,6	55,9	61,9
Beste hizkuntzetan	1,1	1,3	0,9
GUZTIRA	100,0	100,0	100,0
Oinarria (behatutako solaskideak)	(7551)	(4103)	(3448)

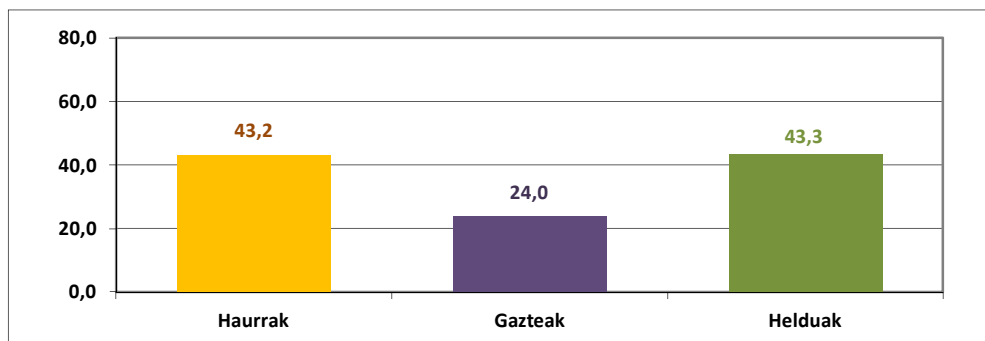
Iturria. Arrasateko hizkuntzen kale-erabilera eskola sarrera-irteeretan 2014. Arrasateko Udala

**Euskararen erabilera eskola sarrera-irteeretan, adin-tartearen arabera** aztertzekeo datuak biltzerakoan (ikus 19. taula) adineko pertsonen lagina oso txikia izan da (94 lagun), eta, beraz, estatistikoki ez da nahiko adierazgarria izan. Arrazoi hori tarteko, atal honetan kontuan hartuko ditugu, soilik, haurren, gazteen eta pertsona helduen datuak (26. grafikoa).

26. grafikoak erakusten duen modura, haurrek eta helduek oso balio antzekoak eman dituzte euskararen erabilerrari dagokionean eskola sarrera-irteeretan: %43,2 haurrek eta %43,3 helduek. Ondoren, tarte handiarekin, gazteen taldeak ehuneko txikiagoa eman du euskararen erabileran, eskolen sarrera-irteerako eremuetan, %24tan.



26. Grafikoa. Hizkuntzen kale-erabilera eskola sarrera-irteeretan, adinaren arabera. Arrasate 2014 (%)



Iturria. Arrasateko hizkuntzen kale-erabilera eskola sarrera-irteeretan 2014. Arrasateko Udala

19. Taula Hizkuntzen kale-erabilera eskola sarrera-irteeretan, adinaren arabera. Arrasate 2014 (%)

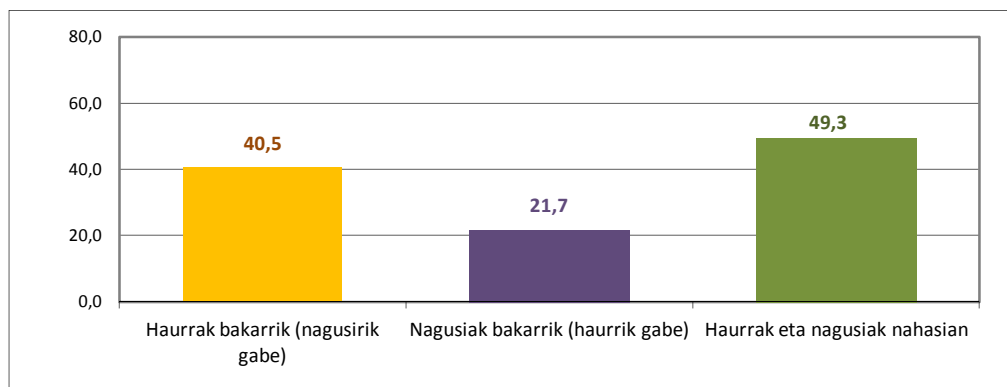
	GUZTIAK	Haurrak	Gazteak	Helduak	Adinekoak
Euskaraz	40,2	43,2	24,0	43,3	50,0
Gaztelaniaz	58,6	55,7	75,7	54,6	48,9
Beste hizkuntzetan	1,1	1,1	0,3	2,1	1,1
GUZTIRA	100,0	100,0	100,0	100,0	100,0
Oinarria (behatutako solaskideak)	(7551)	(4925)	(1220)	(1312)	(94)

Iturria. Arrasateko hizkuntzen kale-erabilera eskola sarrera-irteeretan 2014. Arrasateko Udala

**Erabilera hizketa-taldearen arabera** aztertuz gero (27.grafikoa eta 20. taula), euskara gehiago entzuten da haurren eta nagusien arteko taldeak osatzen direnean (%49,3), haurrak bakarrik (%40,5) edo nagusiak bakarrik (%21,7) osatutako taldeak direnean baino. Jokaera hori bat dator Euskal Herriko udalerrri gehienetan gertatzen denarekin, izan ere, salbuespenak salbuespen, erabilera handienetik txikienera ordenatuta, hurrenkera honakoa izan ohi da: hurrek eta nagusiek osatutako taldeak, hurrek bakarrik osatutako taldeak, eta, azkenik, nagusiek soilik osatutakoak. Datu horrek erakusten du haurren presentziak helduengan euskararen erabilera sustatzen duela, eta badagoela euskara hurrei transmititzeko borondatea edo nahia.



**27. Grafikoa. Hizkuntzen kale-erabilera eskola sarrera-irteeratan, hizketa-taldeen arabera. Arrasate 2014 (%)**



Iturria. Arrasateko hizkuntzen kale-erabilera eskola sarrera-irteeratan 2014. Arrasateko Udala

**20. Taula Hizkuntzen kale-erabilera eskola sarrera-irteeratan, adinaren arabera. Arrasate 2014 (%)**

	Haurrak bakarrik (nagusirik gabe)	Nagusiak bakarrik (haurrik gabe)	Haurrak eta nagusiak nahasian
Euskaraz	40,5	21,7	49,3
Gaztelaniaz	58,8	77,9	48,6
Beste hizkuntzetan		0,4	2,1
<b>GUZTIRA</b>	<b>99,3</b>	<b>100,0</b>	<b>100,0</b>

Iturria. Arrasateko hizkuntzen kale-erabilera eskola sarrera-irteeratan 2014. Arrasateko Udala

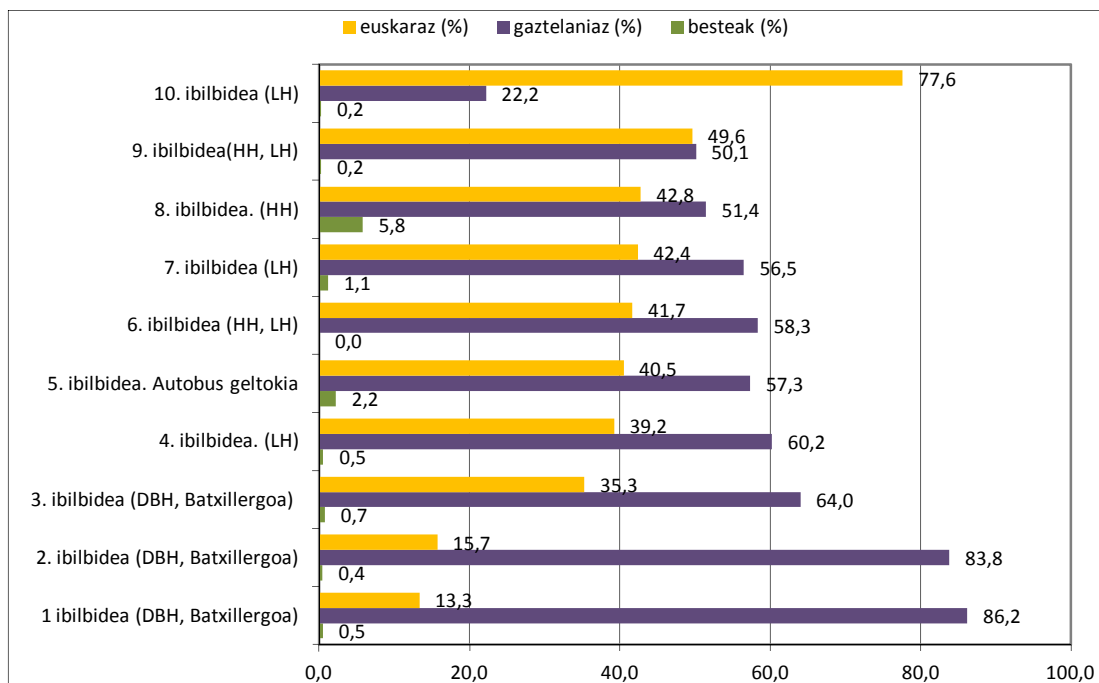
**Erabilera eskola-eraikin desberdinen inguruaren arabera** aztertuta, esan daiteke nabarmentzeko aldeak daudela eraikin bata eta bestearen inguruko erabilerearen artean, inguruz inguru. 28.grafikoko datuak euskararen erabilera handienetik erabilera gutxiena dutenen hurrenkeran ordenatu dira. Ikus daitekeen bezala, nabarmen erabilera altuagoa da 10. Ibilbidean gainerakoen aldean, %77,6koa baita erabilera orokorra inguru horretan, alegia, lau elkarrizketetatik hiru euskaraz entzun dira inguru horretan. Aldiz, beste inguru guztietan gaztelaniaren erabilera gailendu egiten da, nahiz eta oso datu desberdinak jaso diren eremuz eremu.

- Euskararen erabilera %39 eta %50 bitartean entzuten diren ibilbideak 4., 5., 6., 7., 8. eta 9.ak dira (4.k %39,2, 9.k %49,6), eta horietan gaztelaniaren erabilera ia 20 puntu goitik dago, esate baterako, 4.enean (euskaraz %39,2, gaztelaniaz %60,2).





**28. Grafikoa. Hizkuntzen kale-erabilera eskola sarrera-irteeratan, eskola-eraikein desberdinen ingurutan. Arrasate 2014 (%)**



Iturria. Arrasateko hizkuntzen kale-erabilera eskola sarrera-irteeratan 2014. Arrasateko Udala

**21. Taula. Hizkuntzen kale-erabilera eskola sarrera-irteeratan, eskola-eraikein desberdinen ingurutan. Arrasate 2014 (%)**

	besteak (%)	gastelaniaz (%)	euskaraz (%)
1. ibilbidea (DBH, Batxillergoa)	0,5	86,2	13,3
2. ibilbidea (DBH, Batxillergoa)	0,4	83,8	15,7
3. ibilbidea (DBH, Batxillergoa)	0,7	64,0	35,3
4. ibilbidea. (LH)	0,5	60,2	39,2
5. ibilbidea. Autobus geltokia	2,2	57,3	40,5
6. ibilbidea (HH, LH)	0,0	58,3	41,7
7. ibilbidea (LH)	1,1	56,5	42,4
8. ibilbidea. (HH)	5,8	51,4	42,8
9. ibilbidea(HH, LH)	0,2	50,1	49,6
10. ibilbidea (LH)	0,2	22,2	77,6

Iturria. Arrasateko hizkuntzen kale-erabilera eskola sarrera-irteeratan 2014. Arrasateko Udala

Euskara gutxien entzuten diren inguruak 1., 2., eta 3. ibilbideak dira, tarte oso handiarekin. 3. ibilbidean euskaraz %35,3tan entzun da, hau da, hirutik bat; 2. Ibilbidean %15,7tan, eta 1. ibilbidean %13,8tan.



Datu horiek azaltzeko orduan kontuan hartzekoa da euskara gutxien entzuten den inguruak direla, hain zuzen, 16-18 urte bitarteko ikasleak biltzen dituzten eraikinen inguruak. Beraz, esan daiteke adin-tarte horretako gazteak direla euskaraz nabarmen gutxiago hitz egiten dutenak.

Azkenik, aipagarria da hiru zonaldetan entzun dela beste hizkuntzetan hitz egiten %1 baino gehiagoko balioetan: 7. ibilbidean (%1,1), 5. ibilbidean (%2,2) eta, batez ere, 8. ibilbidean (%5,8).

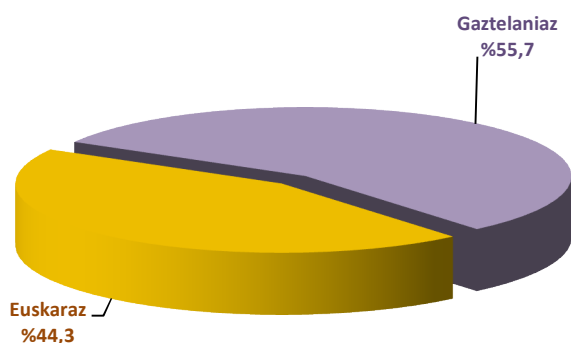
### 2.3 Pintxo-poteoko ingurutako hizkuntzen erabileraren neurketa

Arrasateko euskararen erabileraren ezaugarrietan sakontzeko helburuarekin udalak kaleko gizarte giroan eragin berezia duen ekimen zehatz baten inguruan euskararen erabilera neurtu nahi izan du; asteen behin egiten den lagun arteko tabernaz tabernako *pintxo-poteoa* deituriko ekimenaren ibilbideko euskararen erabileraren neurketa, alegia.

Horretarako, hizkuntzen kale-erabileraren neurketa estandarren metodo bera erabiliz, aldagai berdinetako datuak bildu dira: hizkuntzaren erabilera orokorra, sexuaren arabera erabileraren banaketa, adin-tartearen arabera erabileraren banaketa eta ibilbidearen arabera.

Jasotako informazio horren arabera, pintxo-poteoko ingurutako kaleko hizkuntzen erabileraren banaketa honakoa izan da: euskaraz %44,3ta hitz egin da eta gaztelaniaz %55,7 (ikus 29. grafikoa eta 22. taula).

29. Grafikoa. Pintxo-poteoan hizkuntzen kale-erabilera. Arrasate 2014 (%)



Iturria. Arrasateko hizkuntzen kale-erabilera pintxo-poteo garaian 2014. Arrasateko Udala



**22. Taula. Grafikoa. Pintxo-poteoan hizkuntzen kale-erabilera. Arrasate 2014 (%)**

	Kop.	(%)
Euskaraz	591	44,3
Gaztelaniaz	742	55,7
Beste hizkuntzetan	-	-
GUZTIRA	1.333	100,0

Iturria. Arrasateko hizkuntzen kale-erabilera pintxo-poteo garaian 2014. Arrasateko Udala

Datu horren aldagai desberdinen arabera azterketan abiatu aurretik gogoratu ditzagun zein izan den udalerriko euskararen kale-neurketaren datu orokorra, eskola sarrera-irteeretan eta esparru honetan jasotakoekin alderatzeko. Arrasateko euskararen kale-erabileraren datu orokorra %34 izan da, eskola sarrera-irteeretakoa %40,2 eta pintxo-poteo garaian neurtutakoa %44,3. Beraz, datuen erkaketa horretan ikus daiteke udalerrria bere osotasunean hartuta baino euskaldunagoak direla eskoletako sarrera-irteera esparruak, eta are euskaldunagoak pintxo-poteoko ibilbideak (ikus 30. grafikoa).

**30. Grafikoa. Herriko kale-erabilera orokorra, eskola sarrera-irteerak eta pintxo-poteoan hizkuntzen kale-erabilera. EUSKARA. Arrasate 2014 (%)**



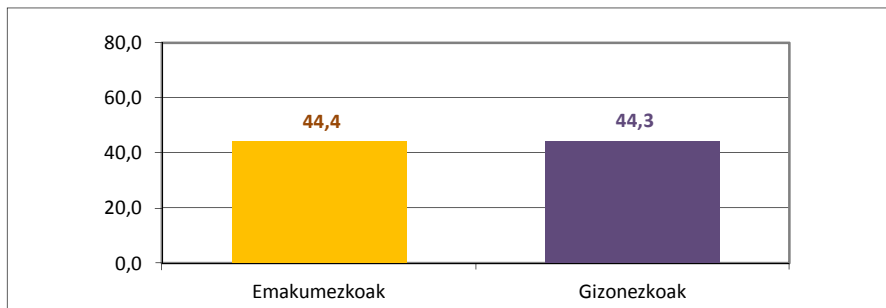
Iturria. Arrasateko hizkuntzen kale-erabilera pintxo-poteo garaian 2014. Arrasateko Udala

Aztertu ditzagun ondoren, pintxo-poteoko garaian jasotako datuak sexuaren arabera eta adinaren arabera sailkatuta.

**Sexuaren arabera** erabileran ez da alderik aurkitu emakumezkoen eta gizonezkoen arteko hizkuntzen erabileran (ikus 31 grafikoa): %44,4 eta %44,3 izan dira hurrenez hurren emakumezkoek eta gizonezkoek egindako erabileraren datuak. Berdintasun hori gainera sendoagoa da kontuan izaten badugu, lagina oso antzekoa izan dela (emakumezkoak 674 lagun neurtu dira, eta gizonezkoak 659).



**31. Grafikoa. Pintxo-poteoan hizkuntzen kale-erabilera. Sexuaren arabera. Arrasate 2014 (%)**



Iturria. Arrasateko hizkuntzen kale-erabilera pintxo-poteo garaian 2014. Arrasateko Udala

**23. Taula. Pintxo-poteoan hizkuntzen kale-erabilera. Arrasate 2014 (%)**

	GUZTIAK	Emakumezkoak	Gizonezkoak
Euskaraz	44,3	44,4	44,3
Gaztelaniaz	55,7	55,6	55,7
Beste hizkuntzetan	0,0	-	-
GUZTIRA	100,0	100,0	100,0
Oinarria (behatutako solaskideak)	(1333)	(674)	(659)

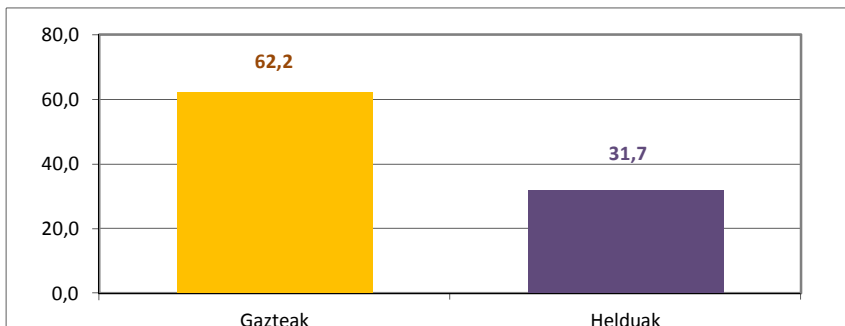
Iturria. Arrasateko hizkuntzen kale-erabilera pintxo-poteo garaian 2014. Arrasateko Udala

**Adin-tartearen arabera aztertuta**, pintxo-poteoko ibilbideetan euskararen erabileran alde esanguratsuak antzematen dira. Lehenik eta behin, kontuan hartu behar da, testuinguruak berak baldintzatzen duela neurtutako haurren eta adinekoen kopuruak oso txikiak izatea (58 lagun eta 55 lagun neurtu dira hurrenez hurren) (Ikus 24. taula). Lagin horiek estatistikoki esanguratsuak ez direnez, ez ditugu azterketa honetara ekarri; aldiz, ikuspegia gazteen eta helduen hizkuntza-portaeran zentratu dugu.

32. grafikoan eta 24. taulan ikus daitekeenez, pintxo-poteoko ibilbideetan gazteen euskararen erabilera ehunekotan helduen halako bi da (%62,2 eta %31,7 hurrenez hurren). Beraz, esan dezakegu testuinguru horretan bi talde horien hizkuntza-portaerak bereziki desberdinak direla.



32. Grafikoa. Pintxo-poteoan hizkuntzen kale-erabilera, adinaren arabera. Arrasate 2014 (%)



Iturria. Arrasateko hizkuntzen kale-erabilera pintxo-poteo garaian 2014. Arrasateko Udala

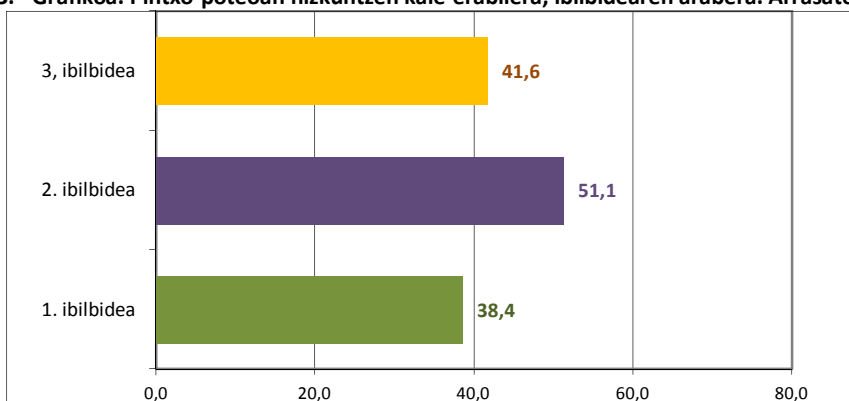
24. Taula. Grafikoa. Pintxo-poteoan hizkuntzen kale-erabilera, adinaren arabera. Arrasate 2014 (%)

	GUZTIAK	Haurrak	Gazteak	Helduak	Adinekoak
Euskaraz	44,3	75,9	62,2	31,7	32,7
Gaztelaniaz	55,7	24,1	37,8	68,3	67,3
Beste hizkuntzetan	0,0	-	-	-	-
GUZTIRA	100,0	100,0	100,0	100,0	100,0
Oinarria (behatutako solaskideak)	(1333)	(58)	(466)	(754)	(55)

Iturria. Arrasateko hizkuntzen kale-erabilera pintxo-poteo garaian 2014. Arrasateko Udala

Hizkuntzen kale-erabileraren metodoari jarraiki *pintxo-poteoaren* neurketa **hiru ibilbideetan bananduta burutu da**, eta horien artean tarte esanguratsua neurtu da 32. grafikoak eta 24. taulak erakusten duten bezala, euskararen erabilera handiagoa neurtu baita bigarren ibilbidean (%51,1). Kontuan izan behar da, ibilbide hori dela hain zuzen, populazio gazteak ohikoago duena.

33. Grafikoa. Pintxo-poteoan hizkuntzen kale-erabilera, ibilbidearen arabera. Arrasate 2014 (%)



Iturria. Arrasateko hizkuntzen kale-erabilera pintxo-poteo garaian 2014. Arrasateko Udala



25. Taula. Pintxo-poteoan hizkuntzen kale-erabilera, ibilbidearen arabera. Arrasate 2014 (%)

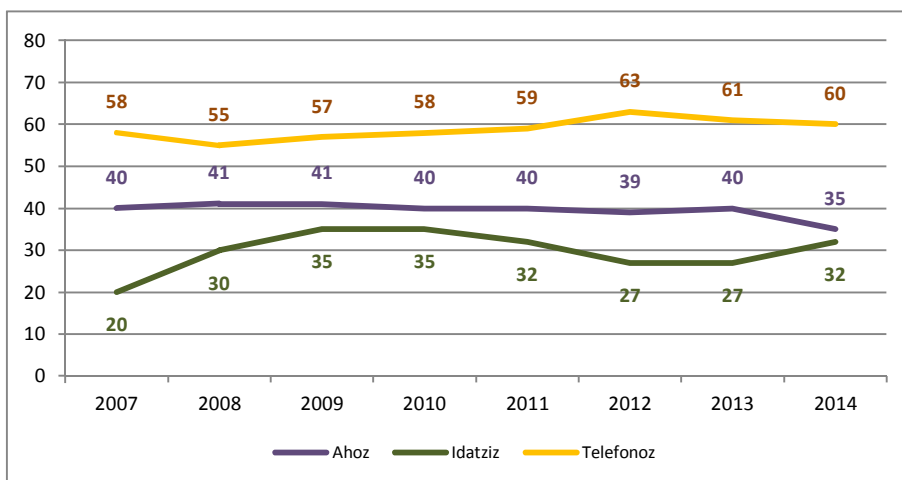
	euskaraz (%)	gaztelaniaz (%)	besteak (%)
1. ibilbidea	38,4	61,6	0,0
2. ibilbidea	51,1	48,9	0,0
3. ibilbidea	41,6	58,4	0,0

Iturria. Arrasateko hizkuntzen kale-erabilera pintxo-poteo garaian 2014. Arrasateko Udala

## 2.4 Biztanleen Arreta Zerbitzuen (BAZ) euskararen erabilerearen neurketa

Biztanleen Arreta Zerbitzuetako (BAZ) euskararen erabilerearen neurketak 2007. urteaz gozotik urtero egin du Arrasateko Udalak. Neurraldi bakoitzaren datu-bilketa lau astean egiten da, urte sasoi jakin batean. Lau aste horietan zerbitzu horretara doazen herritar guztien hizkuntza-jokaera neurtu da. Zehazki neurtu da zerbitzua telefonoz erabiltzen dutenen portaera linguistikoa, buruz buru ahoz dutenena eta idatziz erabiltzen dutenena. Emaitzak ondorengo 34. grafikoan eta 26. taulan ikus daitezke.

34. Grafikoa. BAZ zerbitzuetako hizkuntzen erabilera. Arrasate 2007-2014 (%)



Iturria. Arrasateko BAZ zerbitzuetako hizkuntzen erabilera 2007-2014 2014. Arrasateko Udala



26. Taula. BAZ zerbitzuetako hizkuntzen erabilera. Arrasate 2007-2014 (%)

	Ahoz	Idatziz	Telefonoz
2007	40	20	58
2008	41	30	55
2009	41	35	57
2010	40	35	58
2011	40	32	59
2012	39	27	63
2013	40	27	61
2014	35	32	60

Iturria. Arrasateko BAZ zerbitzuetako hizkuntzen erabilera 2007-2014 2014. Arrasateko Udala

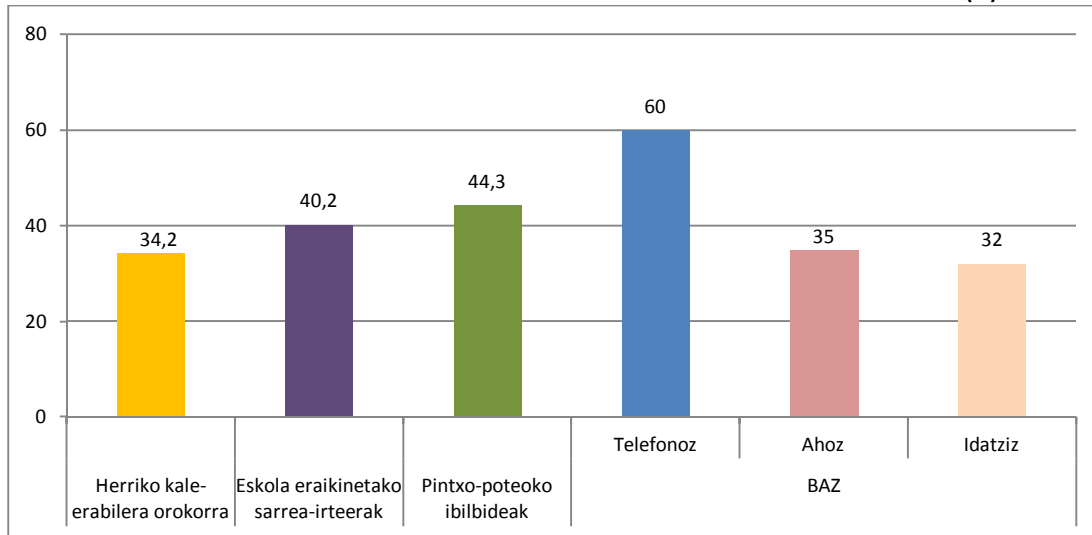
Datu horien arabera, zerbitzua telefonoz erabiltzen dutenak dira nabarmen euskaraz gehien egiten dutenak (%60). Aldiz, ahoz zein idatziz erabiltzen dutenen artean euskararen erabilera oso antzekoa da, %35 eta %32 hurrenez hurren, aipaturiko telefonozko ahozko erabileratik urrun, ia bikoiztu egiten baita euskaraz egiten dutenen ehunekoa.

## 2.5 Egindako neurketen arteko alderaketa

Arrasateko udalaren ekimenez buruturiko neurketetan bildutako datuen inguruko ondorioak atera aurretik, datu horien arteko alderaketa egingo da atal honetan. Alderatu ditzagun euskararen kale-erabilera orokorreko datuak, eskola-eraikinetako sarrera-irteeretan jasotako erabilera-datuak, pintxo-poteoko ibilbideetan bildutakoak eta Biztanleen Arreta Zerbitzuan jasotakoak (35 grafikoa eta 27 taula).

Hasi baino lehen, ordea, azpimarra dezagun, egingo ditugun alderaketa horien emaitza ez dela behin betiko balioztat hartu behar, datu-bilketak egiteko metodo eta lagin desberdinek ez baitute hori baimentzen. Aldiz, erkaketa horiek datuen interpretazioan lagungarri izan daitezkeen joerak identifikatzeko baliagarriak izan daitezke.

**35. Grafikoa. Herriko kale-erabilera orokorra, eskola eraikinetako sarrera-irteerak, pintxo-poteoko ibilbideak eta BAZ zerbitzuetako hizkuntzen erabilera. Arrasate 2007-2014 (%)**



Iturria. Euskararen kale-erabilera Arrasaten 1988-2011, Arrasateko kale-erabilera eskola sarrera-irteeratan 2014, hizkuntzen kale-erabilera pintxo-poteo garaian 2014, BAZ zerbitzuetako hizkuntzen erabilera 2007-2014. Arrasateko Udala.

**27. Taula Herriko kale-erabilera orokorra, eskola eraikinetako sarrera-irteerak, pintxo-poteoko ibilbideak eta BAZ zerbitzuetako hizkuntzen erabilera. Arrasate 2007-2014 (%)**

Herriko kale-erabilera orokorra	Eskola eraikinetako sarrera-irteerak	Pintxo-poteoko ibilbideak	BAZ		
			Telefonoz	Ahoz	Idatziz
34,2	40,2	44,3	60	35	32

Iturria. Euskararen kale-erabilera Arrasaten 1988-2011, Arrasateko kale-erabilera eskola sarrera-irteeratan 2014, hizkuntzen kale-erabilera pintxo-poteo garaian 2014, BAZ zerbitzuetako hizkuntzen erabilera 2007-2014. Arrasateko Udala.

Egindako neurketen arabera, datu orokorrek erakusten dute lehenik, udalerrri osoko kaleetan (%34,2) baino gehiago hitz egiten dela euskaraz eskola inguruko ibilbideetan (%40) eta pintxo-poteoko eremuetan (%44,3).

Bestalde, Biztanleen Arretako Zerbitzuetan (BAZ) bi portaera desberdin nabarmentzen dira euskararen erabilerrari dagokionez. Lehenik, telefonoz (%60) egindako arreta askoz gehiagotan da euskaraz, buruz buru ahoz (%35), edo idatziz (%32) egiten denean baino.

Beraz, oso erabilera desberdinak neurtu direla esan daiteke esparruz esparru. Gertaera hori bi motatako arrazoiekin azal daiteke. Alde batetik, neurtutako populazioa desberdina izan daitekeelako esparruz esparru (eskola inguruan, pintxo-poteoan edo BAZ zerbitzuan), gaitasunaren, adinaren edo bestelako ezaugarri soziolinguistikoei dagokienez, eta, bestalde, neurketa egiten deneko inguruak berak baldintzatzen duelako hizkuntza-portaera, esparru informala izatearen eraginez, kaleko edo pintxo-poteoan adibidez, edo formala, BAZen kasuan esaterako.





Neurketan parte hartzen dutenen populazioaren ezaugarriei dagokienean, ondorengo atalean aztertuko dira eskura ditugun datuak, esate baterako adinaren araberrako alderaketak eginez.

Testuinguruari dagokionez, esan daiteke, Biztanleen Arreta Zerbitzuen kasuan, parte hartu dutenen ezaugarriak ez ditugu ezagutzen, hau da, zein den euren euskara-gaitasuna, zein den adinaren araberrako banaketa edo zein diren beste ezaugarri soziolinguistikoak. Nolanahi ere, pentsa daiteke BAZ bera esparru formala den neurrian, testuinguruak berak bezeroen portaera linguistikoan eragingo duela, euskararen aldeko portaerak sustatzeko hartutako neurriak tarteko -hein batean behintzat-. Kasu honetan, ordea, telefonoz emandako zerbitzuan soilik atzeman da eragin hori, eta ez, aldiz, buruz buruko ahozko erabileran (bulegoan bertan) eta idatzizko erabileran.

Zerbitzu horietan parte hartzen duten pertsonen ezaugarri soziolinguistikoaren zehaztasunak ezagutzen ez ditugun arren, hipotesi modura planteatu daiteke, zerbitzu mota bat edo bestea erabiltzen dutenen profil soziolinguistikoak desberdinak izan daitezkeela. Hau da, telefonoz zerbitzua erabiltzen dutenek euskararekiko ziurtasun linguistiko handiagoa izan dezakete idatziz edo buruz buru erabiltzen dutena baino, medioak berak sortzen duen distantzian aritzeko nahikoa izango den ziurtasun linguistikoa, hain zuzen. Ezaugarri horrek azalduko luke herriko neurketa orokorraren oso gainetik egotea euskararen erabilera esparru formal horretan.

Eskola inguruko ibilbideak esparru formalak ez diren arren, hipotesi moduan planteatu daiteke eraikin barruan hizkuntzaren erabilerak duen formaltasunak izan dezakeela eraginik inguruetan, gutxienez populazioaren parte batean, esate baterako, haurren eta nagusien kasuan euskara gehiago erabiltzeko. Horrez gain, oro har haurrak helduekin batera ibiltzeak euskararen erabilera suspertzen ohi duenez, pentsa daiteke eremu horretan ere horrela gertatzen dela. Aldiz, gazteen kasuan, eskolak duen izaera formal horren erreakzio moduko kontrako eragina sor dezake bertako gazteengan.

Laburbilduz, eskola inguruak izan daitezke eremu publiko bereziak, zeinetan euskararen aldeko portaerengan eragin nabarmenagoa antzeman daitekeen herriko gainerako eremuetan baino, haur eta helduengan, eta hori bat letorke eskolak -eta bere inguruak- gizartean euskararen aldeko portaerak sustatzeko eskolak duen balioaren hipotesiarekin. Baina, aldi berean, gerta daiteke antzeko euskararen aldeko portaerarik ez eragitea gazteen artean.

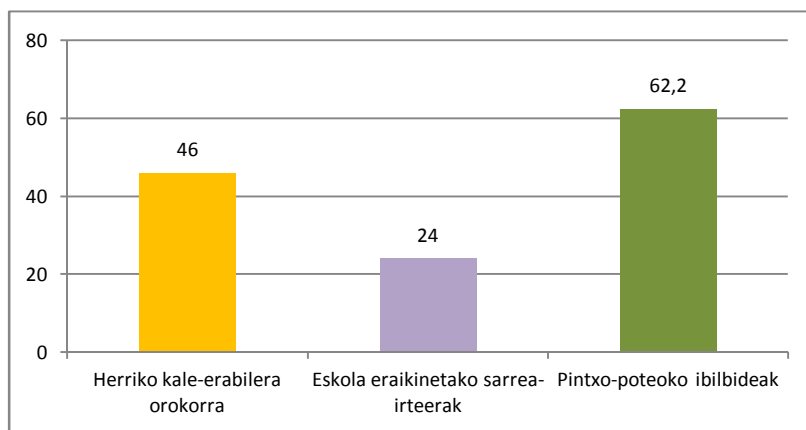
Nolanahi ere, kontuan hartu behar da hemen aipatutako arrazoi horiek guztiak hipotesi modura planteatzen direla, lehen esan bezala, ikerketa kualitatibo zehatzagoek baieztatu beharko luketenak, alegia.

### Neurtutako datuen alderaketa adinaren arabera

Esan bezala, Arrasaten buruturiko neurketetan bildutako datuen azalpena egiteko interesgarria izan daiteke datu horien nondik norakoak ematea adinaren arabera begiratuta. Kasu honetan, eta kontuan hartuta BAZ-eko populazioaren adinaren arabera daturik ezin izan dela jaso, kale-erabilera orokorreko datuak, eskola-irteerakoak eta pintxo-poteoko ibilbideetako datuak erkatuko ditugu.

Gainera, hiru esparru horietan komunean dituzten adinaren arabera populazioak gazteak eta helduak direnez (gogoan izan pintxo-poteoko haurren eta adinekoen datuek ez ditugula estatistikoki adierazgarritzat hartu), bi adin-tarte horietako datuak alderatuko ditugu ondorengo grafiko eta tauletan.

**36. Grafikoa. Herriko kale-erabilera orokorra, eskola eraikinetako sarrera-irteerak, pintxo-poteoko ibilbideak eta BAZ zerbitzuetako hizkuntzen erabilera. GAZTEAK. Arrasate 2007-2014 (%)**



Iturria. Euskararen kale-erabilera Arrasaten 1988-2011, Arrasateko kale-erabilera eskola sarrera-irteeratan 2014, hizkuntzen kale-erabilera pintxo-poteo garaian 2014 BAZ zerbitzuetako hizkuntzen erabilera 2007-2014 2014. Arrasateko Udala.

**28. Taula. Herriko kale-erabilera orokorra, eskola eraikinetako sarrera-irteerak, pintxo-poteoko ibilbideak eta BAZ zerbitzuetako hizkuntzen erabilera. GAZTEAK. Arrasate 2007-2014 (%)**

Herriko kale-erabilera orokorra	Eskola eraikinetako sarrea-irteerak	Pintxo-poteoko ibilbideak
46	24	62,2

Iturria. Euskararen kale-erabilera Arrasaten 1988-2011, Arrasateko kale-erabilera eskola sarrera-irteeratan 2014, hizkuntzen kale-erabilera pintxo-poteo garaian 2014 BAZ zerbitzuetako hizkuntzen erabilera 2007-2014 2014. Arrasateko Udala.

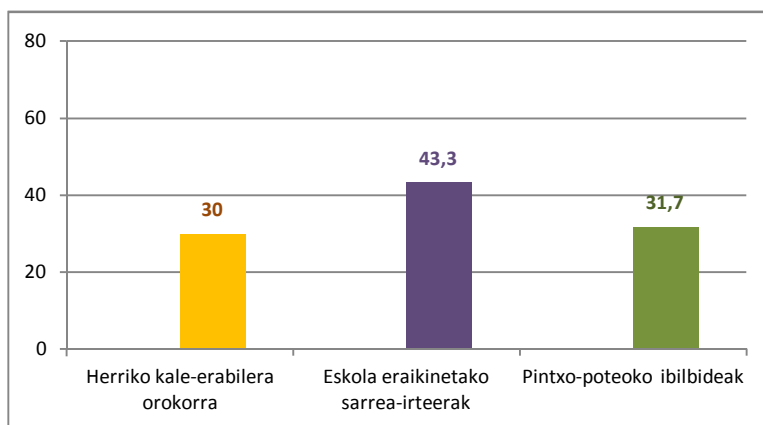
Gazteen kasuan (36. grafikoa eta 28. taula), neurketa egin den esparruetan emaitza oso desberdinak jaso dira. Udalerrri osoan neurtutako gazteen euskararen erabilera %46koa izan den bitartean,

eskoletako sarrera-irteeretan %24koa izan da, eta pintxo-poteoko ibilbideetan %62,2koa. Beraz, esan daiteke, nabarmen gutxiago hitz egiten dutela gazteek euskaraz eskola sarrera-irteeretan gainerako esparruetan baino; eta, alderantziz, nabarmen esparru euskaldunagoa dela gazteentzat pintxo-poteoko eremua gainerakoak baino.

Gertakari honetako diferentziak ulertzeko kontuan izan behar da, neurketa horietan parte hartu duten gazteen adina eta ezaugarri soziolinguistikoak desberdinak izan daitezkeela batean zein bestean. Adinari dagokionez, gazteen adin-tartea 24 urte bitartekoa da neurketa horietan; hala ere, pentsa daiteke eskola sarrera-irteeratan dabiltzan gazteen adina 18 urte artekoa izango dela, eta aldiz, pintxo-poteoan dabiltzan gazteak 18 urtetik gorakoak izatea nagusiki, pintxo-poteoaren ezaugarri sozialak hala eraginda.

Bestalde, eskola-eremuan adin horretako (18 urte bitartekoak) herriko gazte gehienak ibiliko direla kontuan hartzea garrantzizkoa izan daiteke, sozialki hala bideratuta baitaude oro har. Aldiz, pintxo-poteoan parte hartzea norberaren ezaugarri pertsonal zein sozialen arabera baldintzatuta dagoenez, pentsa daiteke adinaz gain beste ezaugarri batzuk ere eragin dezaketela. Beraz, esparru batean edo bestean populazio desberdinen portaerak neurtu direla hipotesi modura planteatu daiteke, ikerketa kualitatibo osagarriek baieztatzekotan, beti ere.

**37. Grafikoa. Herriko kale-erabilera orokorra, eskola eraikinetako sarrera-irteerak, pintxo-poteoko ibilbideak eta BAZ zerbitzuetako hizkuntzen erabilera. HELDUAK. Arrasate 2007-2014 (%)**



Iturria. Euskararen kale-erabilera Arrasaten 1988-2011; Arrasateko kale-erabilera eskola sarrera-irteeratan 2014, hizkuntzen kale-erabilera pintxo-poteo garaian 2014; BAZ zerbitzuetako hizkuntzen erabilera 2007-2014. Arrasateko Udala



**29. Taula. Herriko kale-erabilera orokorra, eskola eraikinetako sarrera-irteerak, pintxo-poteoko ibilbideak eta BAZ zerbitzuetako hizkuntzen erabilera. HELDUAK. Arrasate 2007-2014 (%)**

Herriko kale-erabilera orokorra	Eskola eraikinetako sarrea-irteerak	Pintxo-poteoko ibilbideak
30	43,3	31,7

Iturria. Euskararen kale-erabilera Arrasaten 1988-2011, Arrasateko kale-erabilera eskola sarrera-irteeratan 2014, hizkuntzen kale-erabilera pintxo-poteo garaian 2014, BAZ zerbitzuetako hizkuntzen erabilera 2007-2014, 2014. Arrasateko Udala

Populazio helduen datuak aztertuta (37. grafikoa eta 29. taula) azpimarratzekoa da udalerriko neurketak emaniko datu oso antzekoa (%30) eman duela pintxo-poteoko helduen euskararen erabilerearen neurketak (%31,7). Aldiz, eskola inguruko ibilbideetan, helduen euskararen erabilera modu esanguratsuan altuagoa da (%43,3), bi aldagaik eragiten dutelako, besteak beste. Alde batetik, lehenago ezan bezala, eskolak euskararen alde jokatzeko eragile paperak bultzatutakoa, eta, bestetik, hurrekin batera egoteak sortu ohi duen euskararen erabilerearen aldeko portaeraren eraginez. Aldiz, badirudi, populazio horren portaera eragin instituzionalik eta haurren presentziak eragin dezakeena alde batera utziz bat datozela, udalerriko datu orokorra eta pintxo-poteoko datuak alderatuz gero.



### 3. DATU SOZIOLINGUISTIKOEN ETA NEURTUTAKO EUSKARAREN ERABILERAREN ARTEKO ERKAKETA

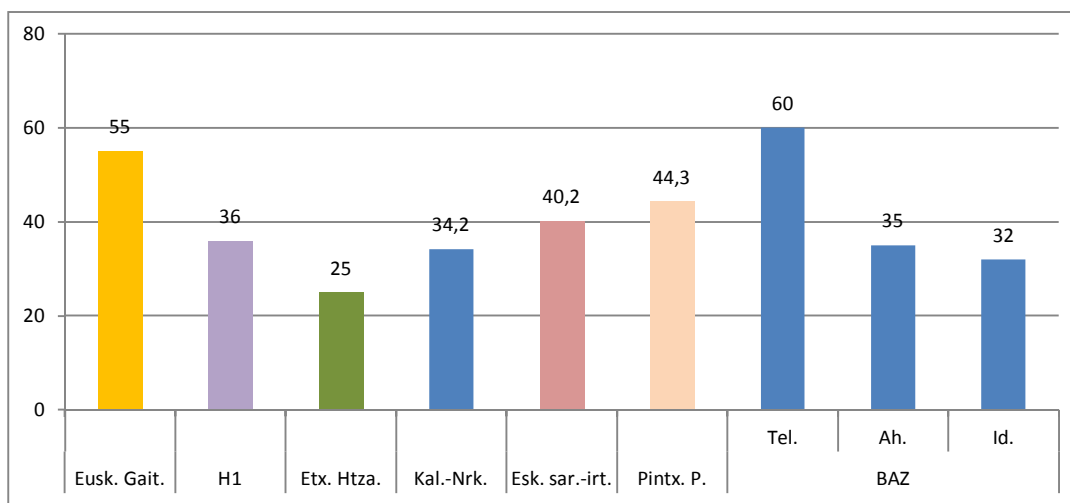
Arrasateko udalerrian egindako neurketek emandako datuak aztertzeko, komenigarria da udalerrriaren ezaugarri soziolinguistikoaren arabera testuingurua marraztea. Helburu horrekin, atal honetan, txostenaren lehen partean bildutako udalerriko datu soziolinguistikoak erkatuko ditugu egindako neurketetan bildutakoekin.

Kontuan hartuko ditugun datuak, beraz, honakoak izango dira: udalerriko populazioaren euskara-gaitasuna, lehen hizkuntza eta etxeko erabilera orokorra, eta erabilera horien banaketa adinaren arabera. Horiek guztiak Arrasateko udalaren ekimenez bildutako datuekin alderatuko dira.

Hurbilketa honetan, beraz, bil ditzagun bildutako datu orokorrak 38. grafikoan eta 30. taulan.

Ikus daitekeenez, Arrasateko biztanleriaren euskara-gaitasunetik (%55) behera dago nabarmen lehen hizkuntzaren datua (%36), etxeko hizkuntza (%25) eta udalerriko esparru desberdinetako erabilera (kale-erabilera orokorra %34,2, eskolen sarrera-irteeretan %40,2 eta pintxo-poteoan %44,3), telefonoz egindako Biztanleriaren Arreta zerbitzuetan salbu.

**38. Grafikoa. Aldagai soziolinguistikoak eta neurtutako euskararen erabilera. DATU OROKORRAK. Arrasate (%)**



Iturria. Datu Soziolinguistikoaren bilduma 1986-2011. Soziolinguistika Klusterra - Gipuzkoako Foru Aldundia 2013. Euskararen kale-erabilera Arrasaten 1988-2011, Arrasateko kale-erabilera eskola sarrera-irteeratan 2014, hizkuntzen kale-erabilera pintxo-poteo garaian 2014 BAZ zerbitzuetako hizkuntzen erabilera 2007-2014 2014. Arrasateko Udala.



**30. Taula. Aldagai soziolinguistikoak eta neurtutako euskararen erabilera. DATU OROKORRAK. Arrasate (%)**

Eusk. Gait.	H1	Etx. Htza.	Kal.-Nrk.	Esk. sar.-irt.	Pintx. P.	BAZ		
						Tel.	Ah.	Id.
55	36	25	34,2	40,2	44,3	60	35	32

Iturria. *Datu Soziolinguistikoaren bilduma 1986-2011*. Soziolinguistika Klusterra - Gipuzkoako Foru Aldundia 2013. *Euskararen kale-erabilera Arrasaten 1988-2011, Arrasateko kale-erabilera eskola sarrera-irteeratan 2014, hizkuntzen kale-erabilera pintxo-poteo garaian 2014 BAZ zerbitzuetako hizkuntzen erabilera 2007-2014 2014*. Arrasateko Udala.

Lehenago aipatu denez, gogoratu behar da, hemen egindako erkaketa honek badituela metodologikoki kontuan izan beharreko ezaugarriak, baldintzatzen dituztenak emaitzaren zurruntasuna. Aldiz, ikerketa kualitatibo sakonagoen faltan, gertakarien interpretaziorako lehen hurbilketa modu bezala ulertzea komeni da.

Esate baterako, udalerrri osoko neurketa egiterakoan bertako jende-kopuru gehiena eta heterogeneoa bilatu nahi izan ohi da. Neurketa horren emaitza eskura dauden datu soziolinguistikoekin kontrastatuz aztertu ohi dira (udalerrri osoko euskara gaitasuna, lehen hizkuntza e.a.). Aldiz, neurketa partzialagoetan, esparruz esparrutakoetan, bertan parte hartu duten lagunen ezaugarri soziolinguistikoak ez ditugu ezagutzen, hau da, ez dakigu parte hartu dutenen artean zein portzentajeetan diren euskaldun edo elebidun, esate baterako. Horrek esan nahi du bildutako datuak ez direla estatistikoki ordezkatzailerak izango. Esate baterako, eskola sarrera-irteeretak ibilbideetan eginiko neurketa, pintxo-poteoan buruturikoa eta BA Zerbitzuetan egindako neurketak ez dira udalerrri osoaren estatistikoki adierazgarriak. Eta beraz, ateratzen diren ondorioen erroretartea handiagoa da. Nolanahi ere, egindako erkaketek joera nagusiak identifikatzeko baliogarriak izan daitezke.

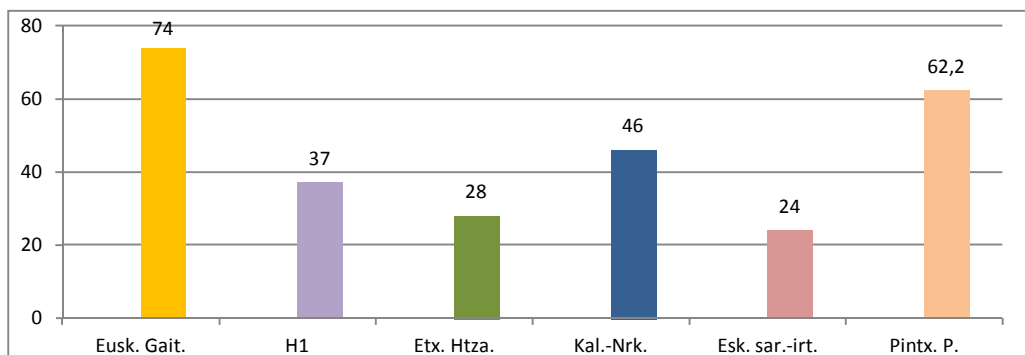
Arrasateko euskararen erabilera orokorrari dagokionez (%34,2) azpimarra daiteke modu esanguratsuan hurbiltzen dela udalerrriko lehen hizkuntzaren (%36) kopurura. Ez dugu daturik baieztatzeko lotura zuzena dagoela lehen hizkuntza euskara eta kaleko erabileraren artean baina adi-adi jarraitzeko moduko datua dela dirudi.

Aldi berean, azpimarragarria da kaleko erabilera orokorra (%34,2) etxeko erabilera baino esanguratsuki altuagoa (%25) izatea. Biak dira esparru ez-formalak eta pentsa genezakeen antzeko portaerak gerta zitezkeela. Desberdintasun hori ordea populazioaren ezaugarri soziolinguistikoetan egon daiteke, hau da, kaleko erabileran euskara gehiago erabiltzearen arrazoia izan daiteke kalean dabilzanen euskara-gaitasuna altuagoa izatea populazio osoarekikoarekin alderatuz.

Eskoletako sarrera-irteeretan, pintxo-poteoan eta BAZ zerbitzuetako datuek hobeto ulertzeko komenigarria da adinaren arabeko banaketa egitea. Kasu honetan, eta neurri batean behintzat alderatu daitezkeen populazioak kontuan hartuta, gazteen eta helduen datuak erkatuko ditugu.

Grafikoak ikusi aurretik, ordea, gogora dezagun, kasu honetan ere zailtasun metodologiko batekin egiten dugula topo, izan ere, gazteen euskara-gaitasunaren datua, lehen hizkuntzarena eta etxeko hizkuntzarena 15-34 bitarteko adin-tartea hartzen duen bitartean, udalerriko kaleko erabilera orokorreko neurketan, eskolako sarrera-irteeretakoan eta pintxo-poteoan gazteen adin-tartea 24 urte bitartekoa da. Beraz, datu horiek ez dira zuzen-zuzenean konparagarriak, baina joerak identifikatzeko balagarria izan daitekeela pentsa daiteke.

**39. Grafikoa. Aldagai soziolinguistikoak eta neurtutako euskararen erabilera. GAZTEAK. Arrasate (%)**



Iturria. *Datu Soziolinguistikoaren bilduma 1986-2011*. Soziolinguistika Klusterra - Gipuzkoako Foru Aldundia 2013. *Euskararen kale-erabilera Arrasaten 1988-2011* Arrasateko kale-erabilera eskola sarrera-irteeratan 2014, hizkuntzen kale-erabilera pintxo-poteo garaian 2014 BAZ zerbitzuetako hizkuntzen erabilera 2007-2014 2014. Arrasateko Udala.

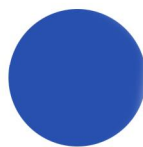
**31. Taula. Aldagai soziolinguistikoak eta neurtutako euskararen erabilera. GAZTEAK. Arrasate (%)**

Eusk. Gait.	H1	Etx. Htza.	Kal.-Nr.	Esk. sar.-irt.	Pintx. P.
74	37	28	46	24	62,2

Iturria. *Datu Soziolinguistikoaren bilduma 1986-2011*. Soziolinguistika Klusterra - Gipuzkoako Foru Aldundia 2013. *Euskararen kale-erabilera Arrasaten 1988-2011* Arrasateko kale-erabilera eskola sarrera-irteeratan 2014, hizkuntzen kale-erabilera pintxo-poteo garaian 2014 BAZ zerbitzuetako hizkuntzen erabilera 2007-2014 2014. Arrasateko Udala.

Ohar metodologiko hori kontuan izan da, eta 39. grafikoa eta 31. taulan bildutakoa erreparatuz gero, honako datuak azpimarra daitezke:

- Gazteen artean euskara-gaitasuneko datutik (%74) lehen hizkuntzaren datura (%37) tarte oso handia dago (37 puntu), azken 25 urtean gaitasunak izan duen bilakaera positiboak eragindakoa, batez ere, eskolari esker (ikus 5. grafikoa eskola-ereduari



dagokiona, eta 8. grafikoa gaitasunaren bilakaerari dagokiona). Beraz, esan daiteke Arrasateko gazteen artean erdiak etxean ikasi duela euskaraz hitz egiten, lehen hizkuntza bezala edo beste batekin. Eta, aldiz, Arrasateko gazte euskaldunen ia erdiak eskolan ikasi dutela euskaraz hitz egiten. Datu hori oso kontuan izatekoa da zalantzarik gabe, alde batetik, euskararen aurrerapenaren seinale delako eta bestetik euskaldunen profilaren aldaketaren ispilu delako.

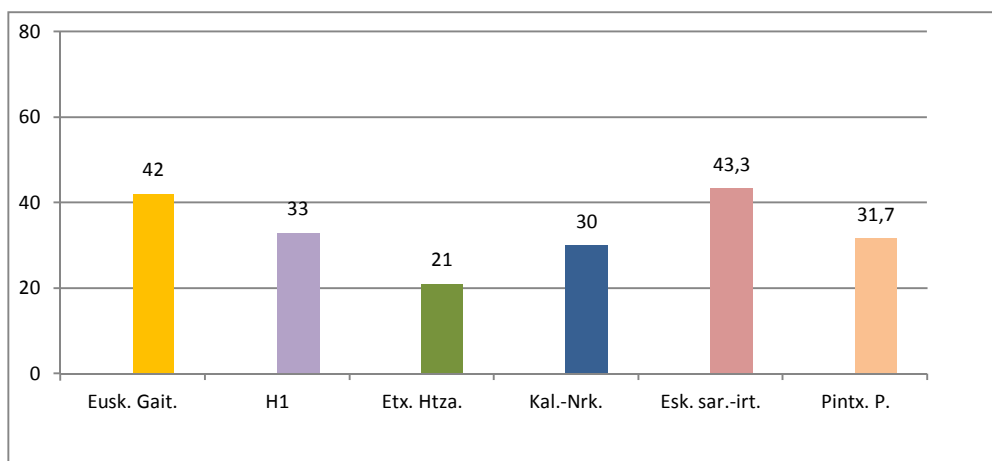
- Gaitasunaren eta etxeko hizkuntzaren arteko datuak (%28) are eta tarte handiagoa erakusten dute, 46 puntuko aldea baitago bataren eta bestearen artean. Esan daiteke, beraz, gaitasunaren igoera nabarmenak (37 puntu) ez duela eraginik ia izan etxeko erabileran, 8 puntukoa izan baita igoera 25 urteko epealdian (ikus 14. grafikoa, etxeko erabilera adinaren arabera). Nolabait esan, esparru formaletik (eskola) informalerako (etxea) jauzia egiteko zailtasunak daudela nabari da.
- Udalerrri osoan egindako neurketan, gazteen euskararen erabileraren datua (%46) gazteen lehen hizkuntzarena (%37) eta gazteen etxeko hizkuntzarena (%28) baino altuagoa da. Beraz, pentsa daiteke, etxeko giroa euskalduntzea baino gehiago (etxeko gainerako bizilagunek neurri berean, akaso, ez direlako euskaldundu), gazteen arteko harremanetan islatzen dela gaitasunaren igoera. Beste modura esanda, euskara etxetik kanpo ikasi duten gazteek gehiago euskaldundu dute euren pareko gazte-ingurua etxekoa baino. Esparru horretan, formaletik informalerako jauzia neurri batean behintzat gertatu da.
- Eskolen sarrera-irteeretako gazteen euskararen erabilera (%24), gaitasunaren, lehen hizkuntzaren, eta etxeko ohiko erabileratik urruntzen da nabarmen. Kontuan izan behar da puntu honetan, populazioaren adin-tarte berezitua dela eskola-eremu horretan neurtutakoa, lehenago esan bezala. Alde batetik, 18 urte bitarteko gazteak dira bertan neurtutakoak, eta bestalde, adin horretako populazioaren parte oso handia egon daiteke bertan. Kasu honetan nabarmen ageri da eskolako erabileratik informalerako jauzia ez dela gauzatu.
- Aldiz, pintxo-poteoko ibilbideetan mugitzen diren gazteak, gazte helduagoak izan daitezkeela pentsa daiteke, esparru horrek eskatzen duen ezaugarri sozialak tarteko; kasu honetan gazte horiek tartetik helduena hartuko dute. Azpimarragarria da testuinguru horretan, gazteen arteko harremanetan euskararen presentzia sendoagoa



dela modu esanguratsuan. Hori adierazten du erabilera-datuak (%62,2), gainerako kasuetan baino nabarmenki gehiago hurbiltzen baita gaitasunaren portzentajera (%74).

Azter ditzagun ondorengo lerroetan euskararen erabilerearen inguruko datuok helduen kasuan. Gazteen adin-taldean egin bezala, ondorengo grafikoa eta taulan bildu dira aldagai soziolinguistikoak eta udalerriko esparru desberdinetan egindako neurketen balioak (ikus 40. grafikoa eta 32 taula).

**40. Grafikoa. Aldagai soziolinguistikoak eta neurtutako euskararen erabilera. HELDUAK. Arrasate (%)**



Iturria. *Datu Soziolinguistikoaren bilduma 1986-2011*. Soziolinguistika Klusterra - Gipuzkoako Foru Aldundia 2013. *Euskararen kale-erabilera Arrasaten 1988-2011* / *Arrasateko kale-erabilera eskola sarrera-irteeratan 2014*, *hizkuntzen kale-erabilera pintxopoteo garaian 2014*.

**32. Taula. Aldagai soziolinguistikoak eta neurtutako euskararen erabilera. HELDUAK. Arrasate (%)**

Eusk. Gait.	H1	Etx. Htza.	Kal.-Nr.	Esk. sar.-irt.	Pintx. P.
42	33	21	30	43,3	31,7

Iturria. *Datu Soziolinguistikoaren bilduma 1986-2011*. Soziolinguistika Klusterra - Gipuzkoako Foru Aldundia 2013. *Euskararen kale-erabilera Arrasaten 1988-2011* / *Arrasateko kale-erabilera eskola sarrera-irteeratan 2014*, *hizkuntzen kale-erabilera pintxopoteo garaian 2014*.

40. grafikoa eta 29. taulan bildutakoaren arabera honako datuak azpimarra daitezke:

- Helduen kasuan euskara gaitasuneko datutik (%42) lehen hizkuntzaren datura (%33) bada tarte esanguratsua (9 puntu). Hau da, gaur egungo pertsona heldu gehienak etxean ikasi dute euskaraz hitz egiten, baina badira etxetik at ikasi dutenak ere (eskolaren euskalduntzearen lehen urteetako eraginagatik edota helduen euskalduntzeari esker). Puntu honetan interesgarria da gogoratzea 1991. urtean ez zegoela tarterik bata



- bestearen artean, hau da, garai hartako helduek euskaraz etxean ikasitakoak zirela (18. grafikoa).
- Gaitasunaren eta etxeko hizkuntzaren arteko datuek (%21) ere tartea erakusten dute, zehazki 12 puntukoa. Baina kontuan hartzekoa da, 1991. urtetik 2011. urtera zertxobait behera egin duela adin-tarte horretan, %25etik %21era pasa baita (ikus 18. grafikoa).
  - Udalerriko helduen euskararen erabileraren datua (%30) eta lehen hizkuntzarena (%33) elkarrengandik oso hurbil daude. Horrek ez du esan nahi zehazki lehen hizkuntzak erabat baldintzatzen duela kaleko erabilera, kalean neurtutako populazioa ez baita, halaber, populazio osoaren adierazgarri, baina bai Arrasateko helduengan harreman sendoa dagoela bi aldagai horien artean.
  - Aldi berean, nabarmendu behar da gaitasunaren (%42) eta etxeko erabileraren (%21) artean dagoen tarte esanguratsua, 2011ko datuei erreparatuz. Arretaz begiratu behar da dena den, 1991. urtean jada, 15 puntuko aldea zegoela bi horien artean (%40 eta %25, hurrenez hurren).
  - Gaitasunaren eta etxeko hizkuntzaren arteko tartea nabarmen txikiagoa da helduen artean gazteen artean baino (37 puntu 38 grafikoa arabera), hain zuzen, gazteen artean nabarmen igo delako gaitasuna, eta ez horrenbeste adinekoenean: 3 puntukoa soilik izan da azken 25 urteotan egindako igoera, %39tik %42ra (ikus 7. grafikoa).
  - Eskolen sarrera-irteeretako helduen euskararen erabilera (%43,3), gaitasunaren (%42) pare neurtu da, eta gainerako esparruetan baino balio altuagoa erakutsi du. Kontuan izan behar da, puntu honetan, esparru honetan inon baino nabarmenagoa izan dezakeela eragina eskolaren euskararekiko aldeko jarrerak eta, batez ere, neurtutako pertsona heldu horiek haurrez inguratuta egongo direla kasu gehienetan. Ezaugarri hori bereziki erabakigarria izan ohi da helduen euskararen erabilera indartzeko.
  - Azkenik, aipagarria da, pintxo-poteoko ibilbideetan mugitzen diren pertsona helduek udalerriko datu orokorraren (%30) pareko portaera erakustea (%31,7). Hipotesi modura planteatu daiteke, beraz, ibilbide horietan ibili ohi diren pertsona helduek esparru orokorrean ibiltzen diren ezaugarri antzekoak dituztela, eta bi kasuetan kanpo-eraginik gabeko portaera erakutsi dutela.



## 4. BILDUTAKO DATUEN LABURPENA ETA ALDAGAI SOZIOLINGUISTIKOAREN ARABERAKO ONDORIOAK

---

Txosten honen sarreran aipatu bezala, Arrasateko udalaren ekimenez egindako euskararen erabileraren inguruko hainbat neurketen datuak aztertu dira. Azterketa hori osatze aldera, lortutako emaitzak udalerriko datu soziolinguistiko zenbaitekin alderatu dira. Ariketa hori egin eta gero atera daitezkeen ondorio nagusiak aurkeztuko ditugu atal honetan.

- **Arrasateko udalerrriaren populazioa** 2011. urtean 21.850 biztanlek osatzen zuten. Populazioak %17ko galera izan du azken 25 urteotan (1986-2011 bitartean). Epe horretan, halaber, populazioaren zahartze-prozesua nabaritu da, haur eta adinekoen arteko pisu demografikoa irauli baita: 1986an haurrek populazioaren %31 osatzen zuten eta 2011n %16. Aldiz, adinekoen pisu demografikoa %9tik %22ra igaro da epe horretan.
- Jaitsiera hori testuinguratzeko aipa dezagun azken 25 urte hauetan EAEko 10.000 biztanletik gorako 37 udalerritan, biztanleriaren bilakaerak behera egin duela 17 udalerritan. Horien artean %15eko baino jaitsiera handiagoa izan duten udalerriak 4 izan dira: Basauri (-19 puntu) eta Sestao (-18 puntu) Bizkaian eta, Eibar (-22 puntu) eta Arrasate (-17 puntu) Gipuzkoan. Lurrealde honetako eskualdeetako bilakaera begiratzu gero, esan dezakegu hiru izan direla populazio-jaitsiera izan duten eskualdeak: Goierri (-2 puntu), Deba Beherea (-13 puntu) eta Deba Garaia (-6,4 puntu) izan dira.
- Arrasateko **haur eta gazteek jarraitu duten hezkuntza-ereduen** bilakaera euskararen murgiltze-ereduaren aldekoa izan da nabarmen. 1986an ikasleen %30ek D eremuan ikasten zuten eta 2011. urtean %76k.
- Arrasateko populazioaren erdia baino zerbait gehiago da gaur egun **euskalduna** (%55). Eta nabarmenezkoa da 25 urtean 12 puntuko igoera izan duela biztanleriaren euskararen gaitasunak. Igoera hori EAEn gertatu den igoeraren antzekoa da.
- **Lehen hizkuntzari dagokionean**, populazioaren %36ak du euskara lehen hizkuntza bezala. Baina portzentaje hori ez da apenas aldatu 25 urteotan (%38 1986. urtean, %36 2011. urtean). Adinaren arabera begiratuta, ordea, igoera ikusten da haurren kasuan (%33tik %41era), oso antzekoa da gazteen kasuan (%35tik %37ra) eta jaitsiera



nabarmentzen da heldu eta adinekoen artean (%40tik %33ra, eta %56tik %39ra hurrenez hurren).

- **Euskararen etxeko erabilera** (%25) gaitasunarena (%55) eta lehen hizkuntzarena (%36) baino nabarmen txikiagoa da. Beraz, pentsatzekoa da, euskara jakiteak ez duela bermatu etxeko ohiko hizkuntza euskara izatea. Era berean, esan liteke lehen hizkuntza modura ikasteak ere ez duela etxeko ohiko erabilera ziurtatu. Datu zehatz gehiago izan bitartean gertakari hori azaltzeko arrazoiak bi mota hauetakoak izan daitezkeela pentsa daiteke: alde batetik etxeko kide guztiek euskaraz hitz egiten ez jakitea, edo kide guztiek euskaraz hitz egiten jakin arren bertako giroan gaztelania sartzen hasia egotea.
- **Euskara gaitasunaren, lehen hizkuntzaren eta etxeko erabileraren areko tartea** nabarmen handiagoa da haur eta gazteen artean helduen eta adinekoen artean baino. Gaur egun, haur euskaldunen erdia baino dezente gehiagok eskolan ikasi dute euskara (1991. urtean erdia ziren); gazteen artean, euskara eskolan ikasi dutenak gazte euskaldunen erdia da, baina duela 20 urte tarte hori oso txikia zen (9 puntukoa). Helduen artean ordea, gaur egun 10 puntuko aldea baldin badago ere, 1991. urtean euskaldun guztiak ziren lehen hizkuntza euskara zutenak, datuen arabera.

### Euskararen kale-erabilera orokorra

- **Euskararen kale-erabilera orokorrari dagokionez** Arrasaten gaur egun %34koa da euskararen erabilera. Kaleko euskararen erabilera orokorra **20 puntu igo da** (%14tik %34ra) 1988-2013 bitartean, nahiz eta igoera hori moteldu egin den azken 10 urteetan.
- Adinaren arabera aztertuta, balio altuenetik txikienera, erabileraren kaleko erabilera orokorraren hurrenkera honakoa da: **haurrak %49, gazteak %46, helduak % 30 eta adinekoak %18.**
- Kaleko erabilera hori bat dator talde bakoitzak duen gaitasunaren hurrenkerarekin: haurrak gaitasuna % 90, erabilera %49; gazteak gaitasuna %74, erabilera %46; helduak gaitasuna % 42, erabilera %30 eta adinekoak gaitasuna %42 erabilera %18.
- **Adinaren araberako bilakaera** aztertuta nabarmentzen da talde guztietan euskararen erabilerak gora egin duela, adinekoen kasuan izan ezik. Haurren artean, 26 puntukoa da igoera (%23tik %49ra), gazteen artean 34 puntukoa (%12tik %46ra) eta helduen artean 19 puntukoa. Adinekoen kasuan beherakada 7 puntukoa izan da (%25tik %18ra).



- Nolanahi ere, kontuan hartzekoa da gertaturiko **hobekuntza sendoagoa dela nabarmen epealdiaren lehen erdian** (1988-2005 bitartean) azken hamar urteetan baino (2005-2015). Izan ere, azken urte-tarte horretan hainbat gorabeherarekin bada ere, balio orokorrak kopuru oso txikitik mugitu dira: haurren artean 3 puntuko igoera gertatu da, gazteen artean 5 puntukoa eta helduen artean 2 puntukoa. Erabilerak gora egin du, baina gorakadaren erritmoa moteldu egin da. Adinekoen artean, ordea, 7 puntuko beherakada gertatu da 1988-2015 epealdian; beherakada hori gorabeheratsua izan den arren, oro har, udalerrri gehienetan gertatu den beherako joerarekin bat dator.

### Eskola inguruko euskararen kale-erabilera

- **Eskola inguruan** (%40,2) herriko kaleetan orokorrean (%34) baino gehiago hitz egiten da euskaraz, zehazki, 8 puntuko aldea dago bata eta bestearen artean.
- **Eskola sarrera-irteeretan, adinaren arabera azterketan** ikus daiteke haurrek eta helduek oso balio antzekoak eman dituztela euskararen erabilerari dagokionean: %43,2 haurrek eta %43,3 helduek. Ondoren, tarte handiarekin, gazteen taldeak ehuneko txikiagoa eman du euskararen erabileran, %24koa.
- **1. eta 2. ibilbideak** dira euskara gutxien entzuten diren inguruak, tarte oso handiarekin, beste guneekiko: 2. ibilbidean %15,7, eta 1. ibilbidean %13,8. Datu horiek azaltzeko orduan kontuan hartzekoa da inguru horiek direla, hain zuzen, 16-18 urte bitarteko ikasleak biltzen dituztenak gehienbat. Beraz, esan daiteke adin-tarte horretako gazteak direla euskaraz nabarmen gutxiago hitz egiten dutenak.
- **Aldiz, 10. ibilbidean** euskararen erabilera handiena neurtu da: %77,6ko euskararen erabilera orokorra.

### Pintxo-poteoan

- **Pintxo-poteo garaian** neurtutakoa %44,3 da euskararen erabilera; Arrasateko euskararen kale-erabileraren datu orokorra (%34,0) eta eskola sarrera-irteeretakoa (%40,2) baino altuagoa. Beraz, datuen erkaketa horretan ikus daiteke udalerrria bere osotasunean hartuta baino euskaldunagoak dira pintxo-poteoko ibilbideak.
- Adinaren arabera, pintxo-poteoko ibilbideetan **gazteek bikoiztu egiten dute helduen euskararen erabilera** (%62,2 eta %31,7 hurrenez hurren). Beraz, esan dezakegu testuinguru horretan bi talde horien hizkuntza-portaerak bereziki desberdinak direla.

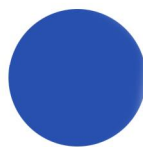


Kontuan izan behar da, gainera, pintxo-poteoko ibilbide euskaldunena, non %51,1eko euskararen erabilera orokorra neurtu den, hain zuzen, populazio gazteak ohikoago duen ibilbidea dela.

- **Gazteen portaera desberdinak azaltzeko** orduan (pintxo-poteoko ibilbideetan eta eskola inguruko 1. eta 2. ibilbideetan) honako datua kontuan hartzekoa da: gazteen adin-taldean kokatu ditugu, oro har, 14-24 bitarteko lagunak. Eta pentsa daiteke (hipotesi hau datu zehatzagoek ziurtatu beharko luketen arren), populazio hori oso aldakorra dela zonalde eta giro batetik bestera. Herriko kaleetan gazteen erabilera %46koa da, hau da, ia bitik bat euskaraz entzun dugu. Aldiz, asko jaisten da euskararen erabileraren presentzia eskola inguruko 1. eta 2. ibilbideetan (%14-%16 inguru). Nola azaldu genezake gazteen portaera hain desberdina gune batetik bestera? Arrazoi bat izan daiteke bi zonalde horietan ibiltzen diren gazteak ez izatea berberak. Pentsatzekoa da eskola inguruko ibilbide horietan (1. eta 2), 15-18 urte bitarteko gaztetxoak ditugula eta pintxo-poteoan 18-24 bitarteko gazteak. Alegia, pentsa daiteke 15-24 urte bitarteko hamarraldiak hizkuntza-ohitura ezberdinak ezkututzen dituela: 15 urtetik gertu dagoen gaztetxo arrasatearra gertuago egon daiteke erdal joeratik 24 urtera hurbiltzen ari den gaztea baino. Hipotesi honek oinarri eta sendotasun gehiago izan ahal izateko interesgarria litzateke aurrera begirako erabileraren neurketetan bi adin-tarte horiek bereiztea.

### **Biztanleriaren Arreta Zerbitzua**

- **Biztanleriaren Arreta Zerbitzuan** erabilera desberdinak neurtu dira telefonoz egindako arretan (%60), ahoz aho egindakoan (%35) eta idatziz egindakoan (%32). Besteak beste, bi motatako arrazoiekin azal daiteke diferentzia hori. Alde batetik, neurtutako populazioa desberdina izan daiteke zerbitzu mota bat edo bestea erabiltzen duena, hau da, zerbitzu horietan parte hartzen duten pertsonen ezaugarri soziolinguistikoen zehaztasunak ezagutzen ez ditugun arren, hipotesi modura planteatu daiteke, zerbitzu mota bat edo bestea erabiltzen dutenen profil soziolinguistikoak desberdinak direla. Hau da, telefonoz zerbitzua erabiltzen dutenek euskararekiko ziurtasun linguistiko handiagoa izan dezakete (euskara erraz hitz egingo dute, alegia) idatziz edo buruz buru erabiltzen dutenak baino, medioak berak sortzen duen distantzian aritzeko nahikoa izango den ziurtasun linguistikoa, hain zuzen. Ezaugarri horrek azalduko luke herriko neurketa orokorraren oso gaintik egotea euskararen erabilera esparru formal horretan.



## Adinaren arabera azken oharrak

### Adinekoak

- Arrasateko adinekoen artean **%42a euskalduna da** gaur egun (helduak %42, gazteak %74, haurrak %90). Duela 25 urte, ordea, populazioaren tarterik euskaldunena zen (%54). Jaitsieraren arrazoia proportzionalki erdaldunagoa zen helduen biztanleria adinekoen tartera igarotzearen ondorio dela pentsa daiteke. Kontuan izan behar da gainera, gaur egun, talde horrek pisu demografiko handiagoa duela udalerrian 1986an baino, %9tik %22ra igo baita.
- Duela 25 urte (1986 urtean), adinekoen artean, denak zuten euskara **lehen hizkuntza** modura, hau da, denek ikasi zuten euskara etxean. Baina, datu zehatzek baieztatu beharko luketen arren, hipotesi modura planteatu daiteke ordurako **etxeetan euskararekin** batera gaztelaniaz ere hitz egiten hasiak zirela. Gaitasunaren eta etxeko erabileraren artean bazen 1991an 20 puntuko aldea, eta 20 urte igaro ondoren (1991-2011) hizkuntza-gaitasuna eta etxearen ohiko erabileraren tarte horrek antzera jarraitzen du (2011an 18 puntukoa).
- Gaur egun %18koa da **kalean pertsona adinekoen euskararen erabilera** (helduena %30koa, gazteena %46koa eta haurrena %49koa. Halaber, erabilera horren bilakaeran 7 puntuko jaitsiera izan da, 1988ko %25etik 2013ko %18ra.
- Biztanleria adinekoen artean, **proportzionalki gutxiago dira euskaraz hitz egiten dakitenak gaur egun, duela 25 urte baino**, eta jaitsiera horrekin bat egin dute etxeko erabilerak eta kaleko erabilerak, hiru esparru horietan balio antzekoetan nabaritu baitira jaitsierak. Aldaketa horren arrazoia, nolahi ere, aldaketa demografikoan egon daiteke. Hau da, hipotesi modura planteatu daiteke, hain euskaldunagoa ez zen helduen populazioa adinekoen taldera igarotzeak taldea bera erdalduntzea ekarri duela, bai gaitasunaren ikuspegitik eta baita erabilerarenetik ere.

### Helduak

- **Arrasateko helduen artean gaur egun %42 da euskalduna**, adinekoen taldean gertatzen den bezala. Aipagarria da 1986. urtean talde hori nabarmen erdaldunagoa zela adinekoekin alderatuta (helduak %37 adinekoak %54). Bestalde, 25 urte hauetan



helduen gaitasunaren igoera txiki bat gertatu da %37tik %42ra, ziur asko, helduen euskalduntzeari esker, eta hezkuntza sistemaren lehen urratsen ondorioz.

- **Lehen hizkuntzari dagokionez**, adinekoen kasuan bezala, 1886. urteko datuen arabera, adin-tarte horretako euskaldun gehienek etxean ikasi zuten euskaraz hitz egiten, eta ordurako badirudi zenbait etxe euskaldunetan gaztelaniaz ere hitz egiteko joera bazegoela. 25 urtean, gaitasunaren eta etxeko erabileraren arteko tartea zertxobait hazi da, gaitasunaren gehikuntza txikiak eraginda, batez ere.
- **Kaleko erabilera orokorrean** aldiz, nabarmentzeko aldaketa gertatu da helduen artean: gaur egun gehiago hitz egiten dute euskaraz kalean, duela 25 urte baino, nabarmen. 1988an %11 zen helduen kaleko erabilera, eta gaur egun %30 da. Beraz, 19 puntuko igoera gertatu da euskararen kaleko erabileran; hau da, etxean aldaketa nabarmenik gertatu ez den arren, kaleko esparru informalean euskararen presentzia nabarmen handitu da adin-tarte horretan.
- Kale-neurketan jasotako emaitza (%30) **baieztatzen da pintxo-poteoko** ibilbideetan jasotako emaitzekin bat dator (%31,7). Beraz, eremu informalean gertatutako aurrerapenaren adierazle da pintxo-poteoko erabilera. Gainera, eskola inguruko ibilbideetan, helduen euskararen erabilera modu esanguratsuan altuagoa da (%43,3). Igoera hori azaltzeko orduan bi aldagai kontuan har daitezke: alde batetik, eskolak euskararen alde jokatzeko duen paperak bultzatzen duela euskaraz gehiago hitz egitea, eta, bestetik, haurrekin batera egoteak sortu ohi duela euskararen erabileraren aldeko portaera.

## Gazteak

- **Gazteen artean** gaur egun %74 da euskaldun-portzentajea Arrasaten. Gaitasunaren bilakaerari begiratuta, ordea, igoera oso garrantzizkoa nabaritu da: duela 25 urte baino 37 puntu altuagoa (%37 1986. urtean) da gaur egun. Lehen hizkuntzaren bilakaerari begiratuta, ordea, aldaketa txikia antzeman da (%35 1986an %37,8 2011an). Beraz, gaitasunaren igoera gazteen artean, hezkuntza-sistemaren bilakaeraren eraginez izan dela esan daiteke. Izan ere, gaur egungo Arrasateko gazte euskaldunen artean erdiak eskolan ikasi du euskaraz hitz egiten.
- **Erabileraren ikuspegitik joera desberdinak nabarmentzen dira**: alde batetik, gazte euskaldun gehiago egoteak ez du etxearen euskalduntzea ekarri, hau da, gazteek ez dute





maila berean igo etxeko erabilera (2011n %28koa, 1991an %22koa), ziur asko, etxeko gainerako kideek ez direlako neurri berean euskaldundu.

- Aldiz, **kalean**, aldaketa nabaritu da: gaur egun %46 da gazteen euskararen kaleko erabilera, eta %12 zen duela 25 urte. Beraz, esan daiteke, gazteen arteko erabilera informalean (kalean) eragin nabarmena izan duela gaitasunaren igoerak. Eragin hori are nabarmenagoa gertatzen da pintxo-poteoko gazteen euskararen erabilera kontuan hartzen bada. Izan ere, testuinguru horretan antzeman da euskararen erabilera-datu handiena (%62,2). Nolabait esan, pintxo-poteoko esparrua giro euskalduna den adierazle da. Bertan mugitzen den populazioa biztanleria osoaren errepresentazioa izango ez duenez, pentsa daiteke proportzionalki euskaldun gehiago ibiltzen direla giroa euskaldunduz, eta giroa euskalduntzeak berak eragin dezakeela euskara gehiago erabiltzea.
- **Eskola-eremuan gazteen hizkuntza-portaera** oso bestelakoa izan da. Izan ere, erabilera baxuena antzeman den esparrua da honakoa (%24); baxuenak, zehazki, 1. eta 2. ibilbideetakoak (%15,7 eta %13,8). Kontuan izan da gainera, inguru horietan, adin horretako (16-18 urte bitartekoak) herriko gazte gehienak ibiliko direla garrantzizkoa da datu hori. Beraz, esan daiteke, nabarmen gutxiago hitz egiten dutela euskaraz inguru horietan neurtu ditugun gaztetxoek herriko beste inguruetakoek baino; eta, alderantziz, nabarmen esparru euskaldunagoa dela gazteentzat pintxo-poteoko eremua gainerakoak baino.
- Gertakari honetako diferentziak ulertzeko, kontuan izan behar da neurketa horietan parte hartu duten gazteen adina eta ezaugarri soziolinguistikoak desberdinak izan daitezkeela batean zein bestean. Adinari dagokionez, pentsa daiteke eskola sarrera-irteeratan dabiltzan gazteen adina 18 urte artekoa izango dela, hezkuntza-sistemak behartuta, eta, aldiz, pintxo-poteoko neurketan dabiltzan gazteak 18 urtetik gorakoak izango direla nagusiki, pintxo-poteoaren ezaugarri sozialak hala eraginda. Gainera, pintxo-poteoan parte hartzea norberaren ezaugarri pertsonal zein sozialen arabera baldintzatuta dagoenez, pentsa daiteke adinaz gain beste ezaugarri batzuk ere eragin dezaketela. Beraz, esparru batean edo bestean populazio desberdinen portaerak neurtu direla hipotesi modura planteatu daiteke, bi adin-tarte horiek bereiziz egindako hurrengo neurketek (14-18 eta 19-24), edo ikerketa kualitatibo osagarriek baieztatzen, beti ere.



## Haurrak

- **Gaur egun Arrasateko haurren artean, %90** da euskara-gaitasuna, duela 25 urte baino 36 puntu altuagoa (1986an %54, 2011an %90). Hau da, igoera nabarmena gertatu da herriko 10 haurretatik 9 euskalduntzeraino. Lehen hizkuntzaren bilakaerak igoera bat izan duen arren, nabarmen txikiagoa izan da: 1986 urtean %33 zen euskara lehen hizkuntza modura zuten haurrak, eta %41 2011. urtean. Datu horrek azaleratzen du eskolak izan duen papera haurren euskalduntzean (kontuan izan behar da eskolaren D ereduaren bilakaera urte hauetan guztietan). Izan ere, gaur egun Arrasateko haur euskaldunen erdia baino gehiago dira nabarmen, euskara eskolan ikasi dutenak (gaitasuna %90, lehen hizkuntza %41).
- Haurren kasuan, gazteen kasuan ez bezala, eskolaren euskalduntzearen eragina hasia zegoen duela 25 urte. Izan ere, 1986. urtean haurren artean euskara lehen hizkuntza modura %33 bazen, gaitasuna dagoeneko %54koa zen. Beraz, badirudi euskal hezkuntza-sistemaren lehen urteetako eragina dagoeneko nabarmentzen hasita zegoela.
- **Etxeko erabilerari erreparatuz** ordea, gazteen kasuan gertatu modu berean, gaitasunaren igoerak ez du maila berean etxeko erabilera handitu (%26a 1991. urtean, %34 2011n), lehen esan bezala, ziur asko, gainerako kideak ez direlako neurri berean euskaldundu.
- Aldiz, **kaleko erabilera orokorrean** nabarmena da euskara gehiago erabiltzeko joera: gaur egun, Arrasateko haurren artean %49a da euskararen kaleko erabilera, hau da, haurren erdiak egiten dute euskaraz kalean. Aldiz, duela 25 urte %23k egiten zuten euskaraz. Nolanahi ere, arretaz begiratzekoa da erabileraren igoera hori azkarragoa izan dela lehen 15 urteetan, eta, aldiz, moteltzea antzeman dela azken 10 urteotan.
- **Eskola inguruetan**, haurren erabilera %43,2koa da, beraz, herrian orokorrean neurtu dena baino zertxobait baxuagoa. Gainera, inguru horietan (eskolako sarrera-irteeretan) haurrak bakarrik daudenean zertxobait gutxiago hitz egiten dute haur eta helduen arteko taldeetan entzuten dena baino (%40,5 eta %49,3, hurrenez hurren). Eta gertakari hori kontuan hartzekoa da ez ohikoagoa dela alderantzizkoa izatea, hau da, haurren artekoa altuagoa izatea. Aldiz, haur eta helduen arteko euskararen erabilera handiagoa izatea talde horietan helduek soilik osatutako taldeetan baino oso ohikoa Euskal Herriko herri gehienetan.



Txosten honi amaiera emateko honako ideia hau azpimarratu nahi genuke: egindako azterketa hau askotariko metodoekin egindako datu-bilketen emaitzetan oinarritutakoa da. Metodo desberdinak erabiltzeak ahalmenu du udalerrian euskararen dinamikak dituen joeren berri ematea. Baina interesgarria litzateke joera horien azalpenetan eginiko hipotesiak baieztatu edo zuzenduko lituzketen bideak planteatzea: esate baterako, hurrengo neurketetan, berrikuntza metodologikoak integratzea edota esparru zehatzetan azterketa kualitatiboak egitea.

Nolanahi ere, aipagarria da Arrasateko Udalaren ekimenez eginiko neurketa sistematikoek eta esparruz esparru eginikoek datu oso baliagarriak eskaini dituztela udalerriko egoera soziolinguistikoaren egoera deskribatzeko. Aldi berean, aipatu nahi genuke, oso aberasgarria izan daitekeela Euskal Herriko antzeko ezaugarriak dituzten udalerrietako datuekin alderatzea; azterketa hori, hurrengo urrats interesgarria izan daiteke.