

**ARRASATEKO UDALEKO HIRIGINTZA ETA
MUGIKORTASUNA SAILA:
ALTAMIRAREN BERURBANIZAZIOARI
BURUZKO GALDETEGIAREN EMAITZAK**



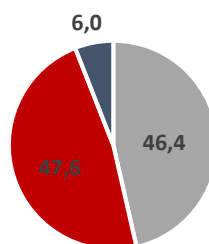
1. GALDETEGIAN IZANDAKO PARTAIDETZA HAINBAT EZAUGARRIEN ARABERA

Galdetegia 84 pertsonek erantzun dute, eta ia proportzio iguanean erantzun dute emakumezkoek zein gizonezkoek. Kaleen araberrako partaidetzan, ordea, Altamirazpiren kasuan gehiago izan dira emakumezkoak, eta Jose Luis Iñarraren kasuan, zertxobait gehiago izan dira gizonezkoak erantzuten.

Sexua

	Maiztasuna	Ehunekoak (%)
Emakumezkoa	39	46,4
Gizonezkoa	40	47,6
Ez dut erantzun nahi	5	6,0
Guztira	84	100,0

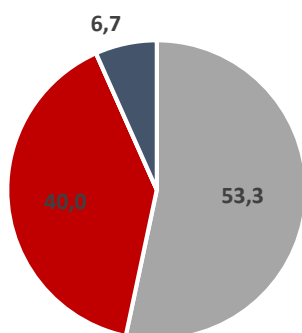
Sexua



■ Emakumezkoa ■ Gizonezkoa ■ Ez dut erantzun nahi

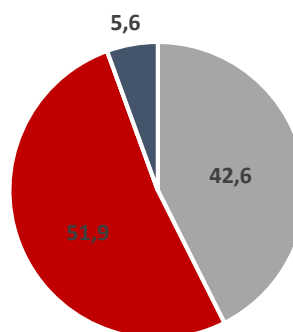
	Jose Luis Iñarra kalea		Altamirazpi kalea	
	Maiztasuna	Ehunekoak (%)	Maiztasuna	Ehunekoak (%)
Emakumezkoa	23	42,6	16	53,3
Gizonezkoa	28	51,9	12	40,0
Ez binarioa*	0	0,0	0	0,0
Ez dut erantzun nahi	3	5,6	2	6,7

Sexua Altamirazpi kalean



■ Emakumezkoa ■ Gizonezkoa ■ Ez dut erantzun nahi

Sexua J.L. Iñarra kalean



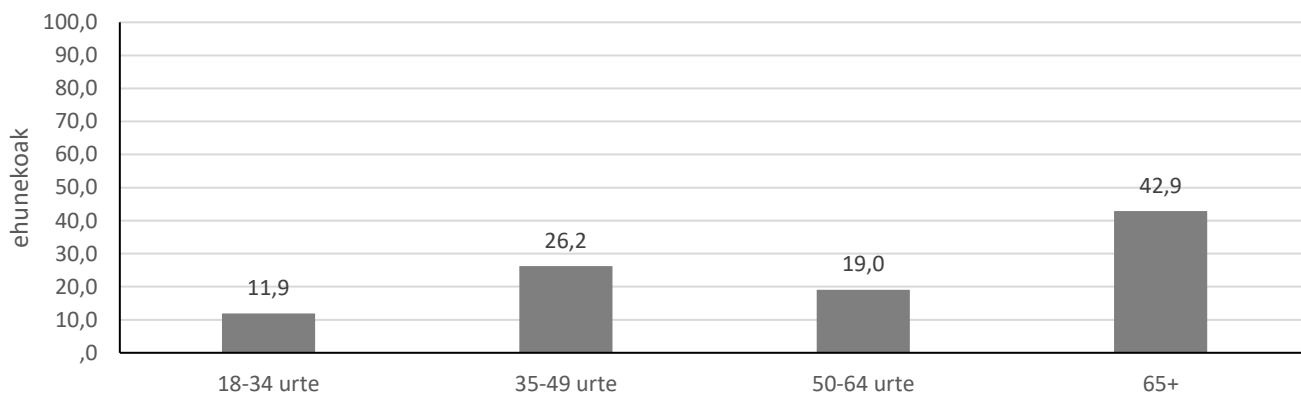
■ Emakumezkoa ■ Gizonezkoa ■ Ez dut erantzun nahi

1.1. GALDETEGIA ERANTZUN DUTEN PERTSONEN ADINA

Adinari dagokionez, gehiago izan dira 50 urtetik gorako partaideak, eta gutxiago 50 urtetik beherako pertsonak. Ezaugarri horrek bat egiten dut kaleen ezaugarri demografiko horrekin.

	Maiztasuna	Ehunekoak (%)
18-34 urte	10	11,9
35-49 urte	22	26,2
50-64 urte	16	19,0
65+	36	42,9
Guztira	84	100,0

Adin-tartea

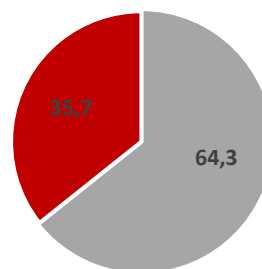


1.2. GALDETEGIA ERANTZUN DUTENEN BIZILEKUA

Zure etxebizitza zein kaleetan dago?

	Maiztasuna	Ehunekoak (%)
Jose Luis Iñarra kalea	54	64,3
Altamirazpi kalea	30	35,7
Guztira	84	100,0

Zein kaleetan dago zure etxebizitza?

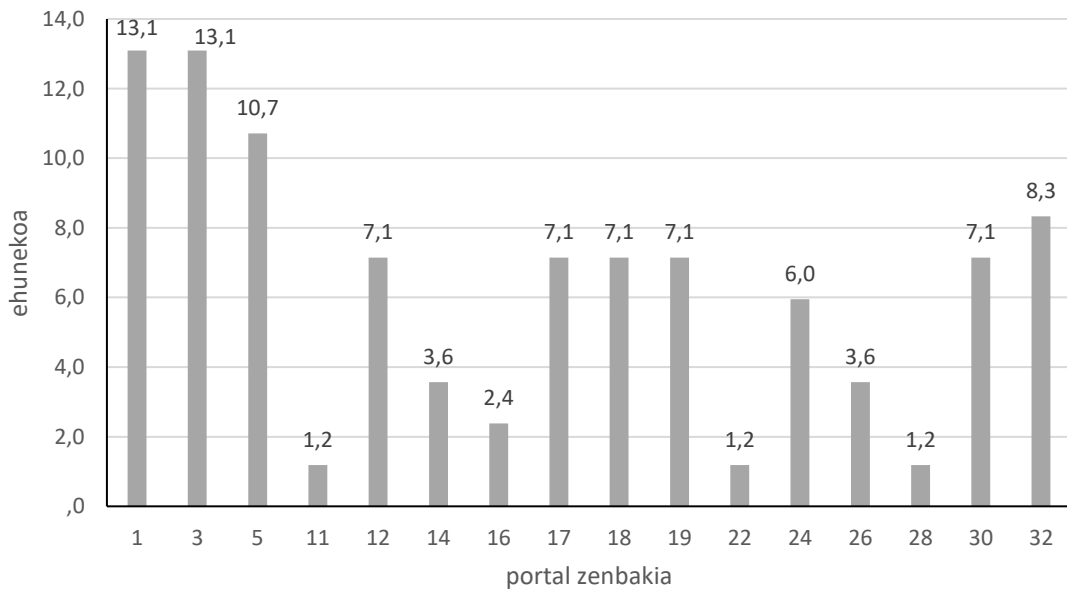


■ Jose Luis Iñarra kalea ■ Altamirazpi kalea

Zein da portalaren zenbakia?

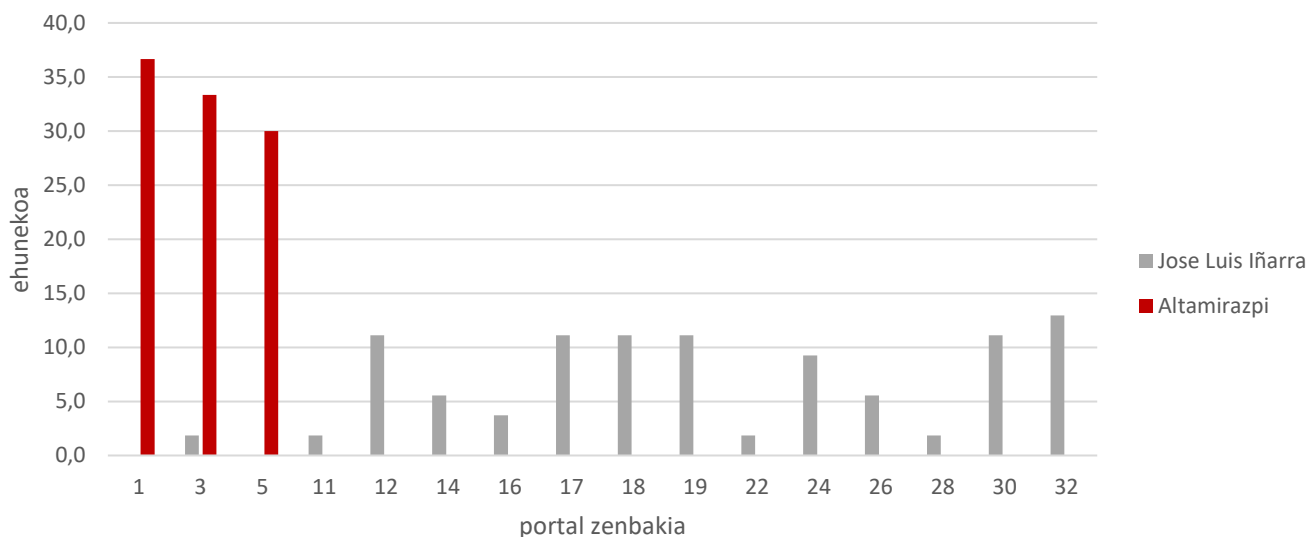
	Maiztasuna	Ehunekoa (%)
1	11	13,1
3	11	13,1
5	9	10,7
11	1	1,2
12	6	7,1
14	3	3,6
16	2	2,4
17	6	7,1
18	6	7,1
19	6	7,1
22	1	1,2
24	5	6,0
26	3	3,6
28	1	1,2
30	6	7,1
32	7	8,3
Guztira	84	100,0

Zein da zure portal zenbakia?



	Jose Luis Iñarra kalea		Altamirazpi kalea	
	Maiztasuna	Ehunekoa (%)	Maiztasuna	Ehunekoa (%)
1	0	0,0	11	36,7
3	1	1,9	10	33,3
5	0	0,0	9	30,0
11	1	1,9	0	0,0
12	6	11,1	0	0,0
14	3	5,6	0	0,0
16	2	3,7	0	0,0
17	6	11,1	0	0,0
18	6	11,1	0	0,0
19	6	11,1	0	0,0
22	1	1,9	0	0,0
24	5	9,3	0	0,0
26	3	5,6	0	0,0
28	1	1,9	0	0,0
30	6	11,1	0	0,0
32	7	13,0	0	0,0

Portal zenbakia kalearen arabera



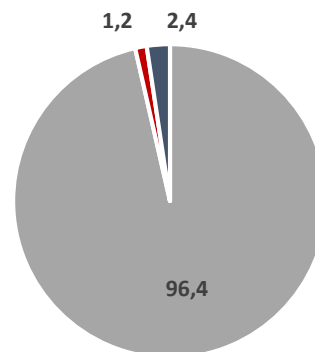
2. PROZESUARI BURUZ JASOTAKO INFORMAZIOAZ

Informazioa jasotzeari dagokionez, galdetegia erantzun duten ia denek jaso dute. Soilik Jose Luis Iñarra kaleko hiru bizilagunek ez dakite, edo ez dute informaziorik jaso.

Jaso al duzu zure etxeko buzoian Altamiraren berurbanizazio prozesuari buruzko informaziorik?

	Maiztasuna	Ehunekoa (%)
Bai, jaso dut	81	96,4
Ez, ez dut jaso	1	1,2
Ez dakit	2	2,4
Guztira	84	100,0

Jaso al duzu berurbanizazioaren informaziorik?

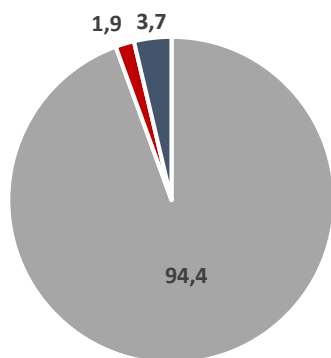


■ Bai, jaso dut ■ Ez, ez dut jaso ■ Ez dakit

Jaso al duzu zure etxeko buzoian Altamiraren berurbanizazio prozesuari buruzko informaziorik?

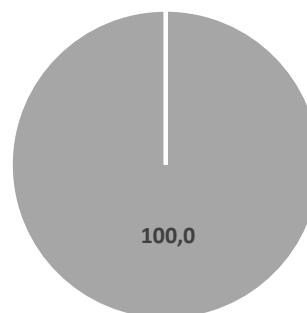
	Jose Luis Iñarra kalea		Altamirazpi kalea	
	Maiztasuna	Ehunekoa (%)	Maiztasuna	Ehunekoa (%)
Bai, jaso dut	51	94,4	30	100,0
Ez, ez dut jaso	1	1,9	0	0,0
Ez dakit	2	3,7	0	0,0

J.L. Iñarra kalean jaso duzue berurbanizazioaren informaziorik?



■ Bai, jaso dut ■ Ez, ez dut jaso ■ Ez dakit

Altamirazpin jaso duzue berurbanizazioaren informaziorik?



■ Bai, jaso dut

3. LEHEN AUKERARI BURUZKO IRITZIAK



Ezaugarriak

1. Jose Luis Iñarra kalea norabide batekoa da 17. portaletik gora.
2. 22 eta 32 portalen artean gehienezko abiadura 20km/h-koa izango da, oinezkoen lehentasunarekin.
3. Altamirazpi kalean gehienezko abiadura 20km/h-koa izango da. Bidea oinezkoek eta autoek konpartitua izango da, oinezkoen lehentasunarekin.
4. Aparkalekuak: Altamirazpi zonan 49, la Maerced zonan (linean) 28, gainontzeak 47. Guztira 124.

Características

1. La calle Jose Luis Iñarra es de una sola dirección a partir del portal 17.
2. Entre los portales 22 y 32 la velocidad máxima será de 20 km/h con prioridad de paso de peatones.
3. En la calle Altamirazpi la velocidad máxima será de 20km/h y la calzada estará compartida por coches y peatones, con prioridad peatonal.
4. Aparcamientos: zona Altamirazpi 49, zona La Merced (en línea) 28, resto 47. Total 124.

Trafikoa auzotik erdigunera

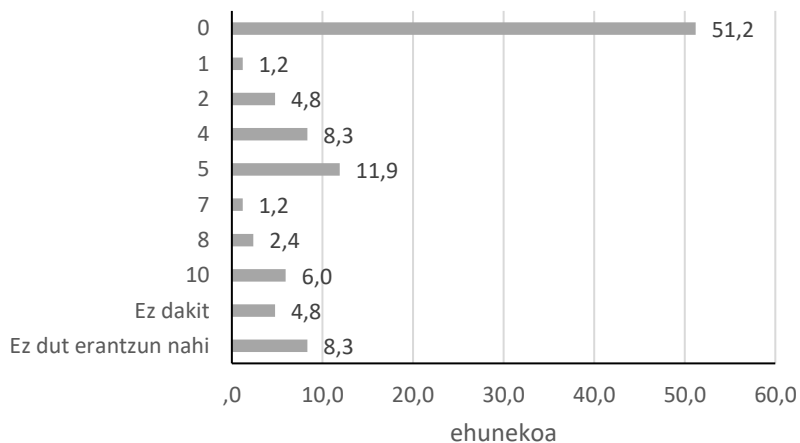
La circulación del barrio al centro



J.L. Iñarra kalea norabide batekoa izatea 17.portaletik gora.

	Maiztasuna	Ehunekoa (%)
0	43	51,2
1	1	1,2
2	4	4,8
4	7	8,3
5	10	11,9
7	1	1,2
8	2	2,4
10	5	6,0
Ez dakit	4	4,8
Ez dut erantzun nahi	7	8,3
Guztira	84	100,0

Nola baloratzen duzu J.L.Iñarra kalea norabide batekoa izatea?

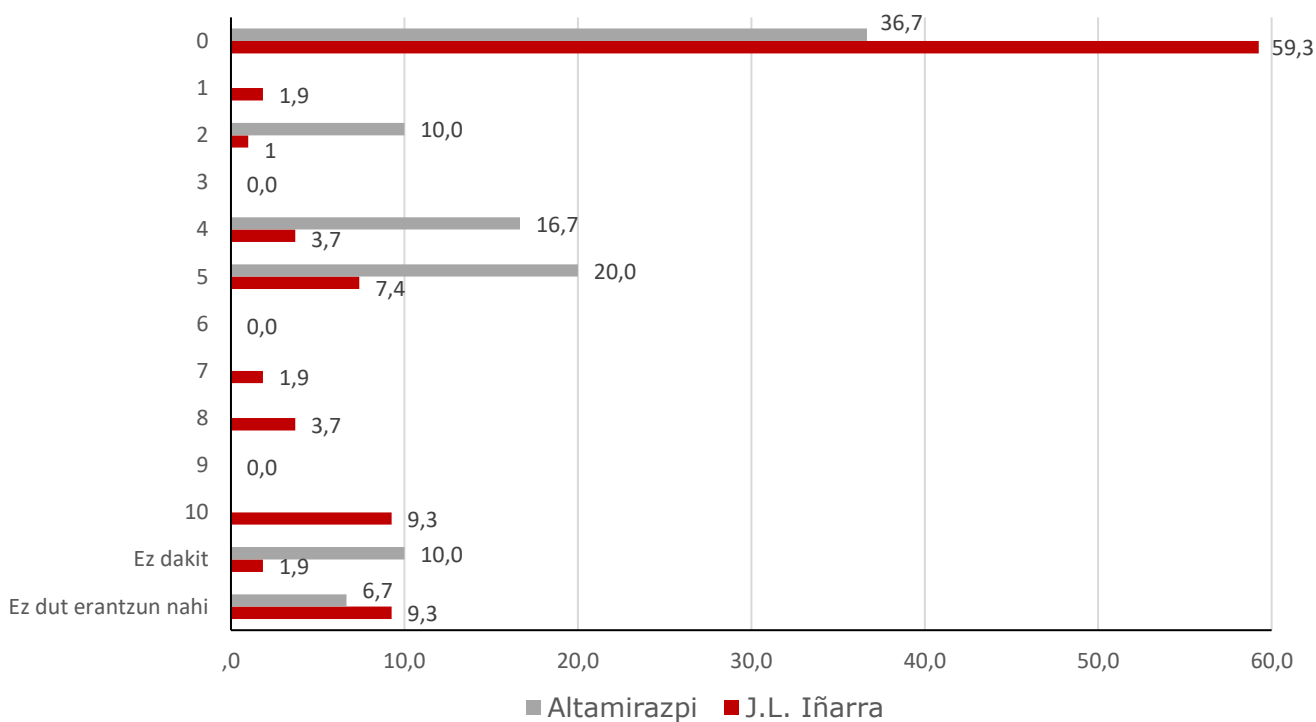


Taula honetan ikus daitekeen bezala, ia guztizko adostasuna da J.L Iñarra kalea 17. Portaletik aurrera norabide bakarreko kalea nahi ez izatearena, auzokideen %50ak 0-ko balorazioa eman diolarik proposamenari. Proposamen hau begi onez ikusten duten bizilagunen kopurua %20ekoa soilik den bitartean.

Taula honetan, aurrekoan bezala ikus dezakegu auzokideen gehiengo zabalak proposamena ez duela begi onez ikusten, bai J.L Iñarra kaleko bizilagunak zein baita Altamirazpikoek ezezkoa eman diotelarik. Dena den Altamirazpi kaleko bizilagun batzuek ez dute guztiz gaizki ikusten proposamena, bertako populazioaren %36ak 5 eta 6 arteko balorazioa eman baitiote.

J.L. Iñarra kalea norabide batekoa izatea 17.portaletik gora.	Jose Luis Iñarra kalea		Altamirazpi kalea	
	Maiztasuna	Ehunekoak (%)	Maiztasuna	Ehunekoak (%)
0	32	59,3	11	36,7
1	1	1,9	0	0,0
2	1	1,9	3	10,0
3	0	0,0	0	0,0
4	2	3,7	5	16,7
5	4	7,4	6	20,0
6	0	0,0	0	0,0
7	1	1,9	0	0,0
8	2	3,7	0	0,0
9	0	0,0	0	0,0
10	5	9,3	0	0,0
Ez dakit	1	1,9	3	10,0
Ez dut erantzun nahi	5	9,3	2	6,7

Nola baloratzen duzu J.L.Iñarra kalea norabide batekoa izatea?

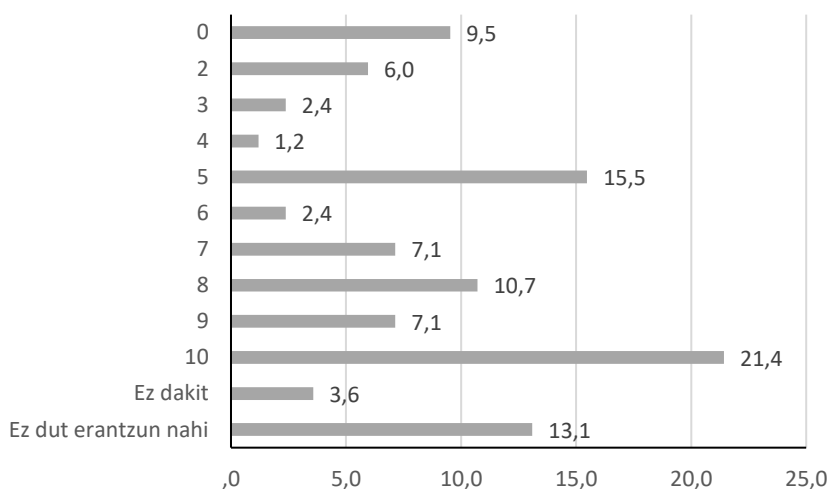


Gehienezko abiadura 20 km/h ezartzean bizilagunak nahiko iritzi ezberdinak omen dituzten arren, proposamen honen balorazioen gehiengoak 5etik gorakoak dira, ia %65ak alegia begi onez ikusten du proposamen hau.

22 eta 32 portalen artean gehienezko abiadura 20km/h-koa izatea, oinezkoen lehentasunarekin.

	Maiztasuna	Ehunekoak (%)
0	8	9,5
2	5	6,0
3	2	2,4
4	1	1,2
5	13	15,5
6	2	2,4
7	6	7,1
8	9	10,7
9	6	7,1
10	18	21,4
Ez dakit	3	3,6
Ez dut erantzun nahi	11	13,1
Guztira	84	100,0

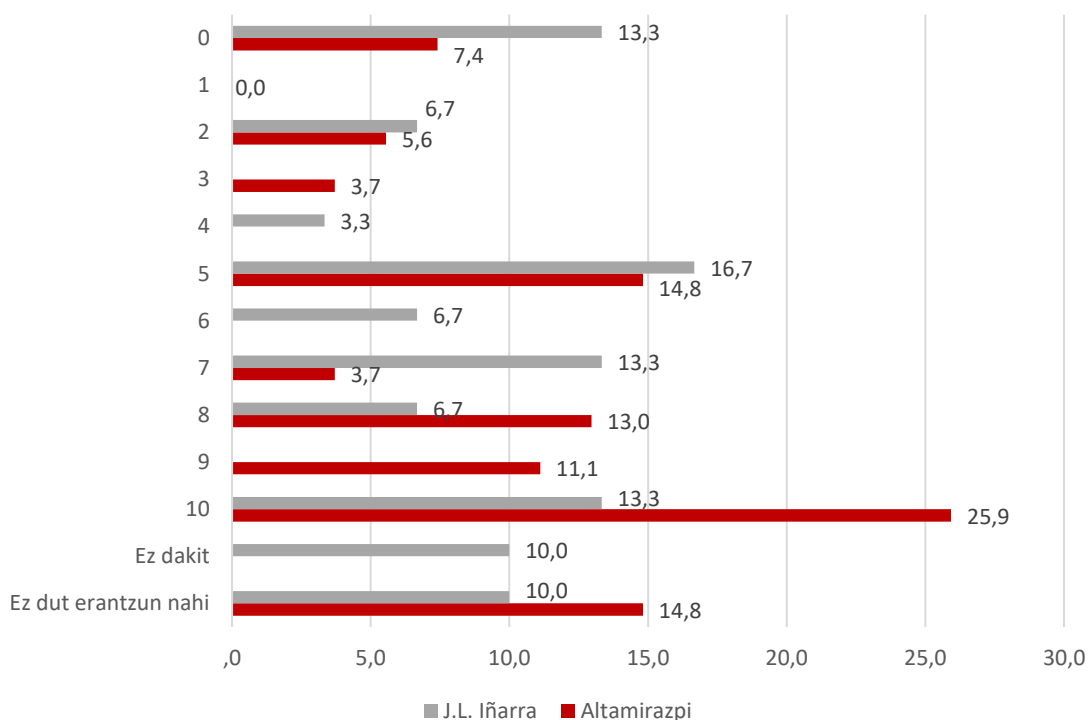
Nola baloratzen duzu 22 eta 32 portalen artean gehienezko abiadura 20km/h izatea?



22 eta 32 portalen artean gehienezko abiadura 20km/h-koa izatea, oinezkoen lehentasunarekin.

	Jose Luis Iñarra kalea		Altamirazpi kalea	
	Maiztasuna	Ehunekoak (%)	Maiztasuna	Ehunekoak (%)
0	4	7,4	4	13,3
1	0	0,0	0	0,0
2	3	5,6	2	6,7
3	2	3,7	0	0,0
4	0	0,0	1	3,3
5	8	14,8	5	16,7
6	0	0,0	2	6,7
7	2	3,7	4	13,3
8	7	13,0	2	6,7
9	6	11,1	0	0,0
10	14	25,9	4	13,3
Ez dakit	0	0,0	3	10,0
Ez dut erantzun nahi	8	14,8	3	10,0

Nola baloratzen duzu 22 eta 32 portalen artean gehienezko abiadura 20km/h izatea?

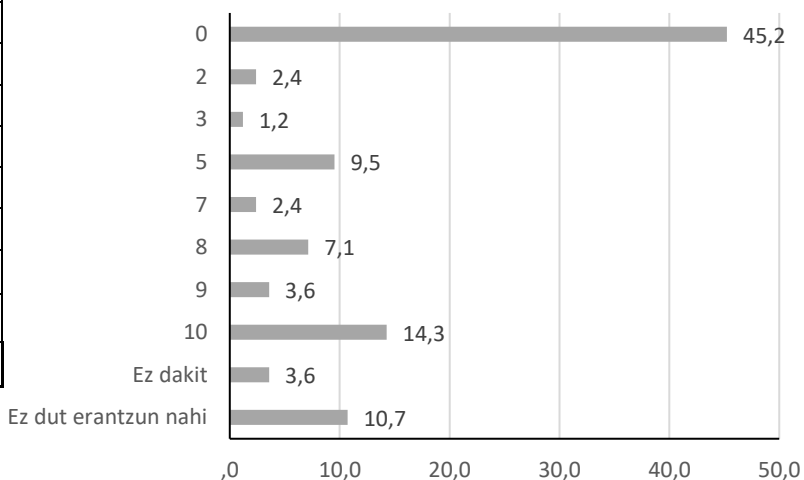


Kale arteko desberdintasunak, proposamen honi dagokionez, ez dira inondik adierazgarriak, izan ere aurreko taulan ikus genezakeen modura auzokideen gehiengo zabala abiadura murrizketarekin proposamenarekin bat dator kale baten zein bestean ere.

Altamirazpi kalean gehienezko abiadura 20km/h-koa izatea. Bidea oinezkoek eta autoek konpartitua izatea, oinezkoen lehentasunarekin.

	Maiztasuna	Ehunekoak (%)
0	38	45,2
2	2	2,4
3	1	1,2
5	8	9,5
7	2	2,4
8	6	7,1
9	3	3,6
10	12	14,3
Ez dakit	3	3,6
Ez dut erantzun nahi	9	10,7
Guztira	84	100,0

Nola baloratzen duzu Altamirazpi kalean gehienezko abiadura 20km/h izatea eta oinezkoek eta autoek kalea konpartitzea?

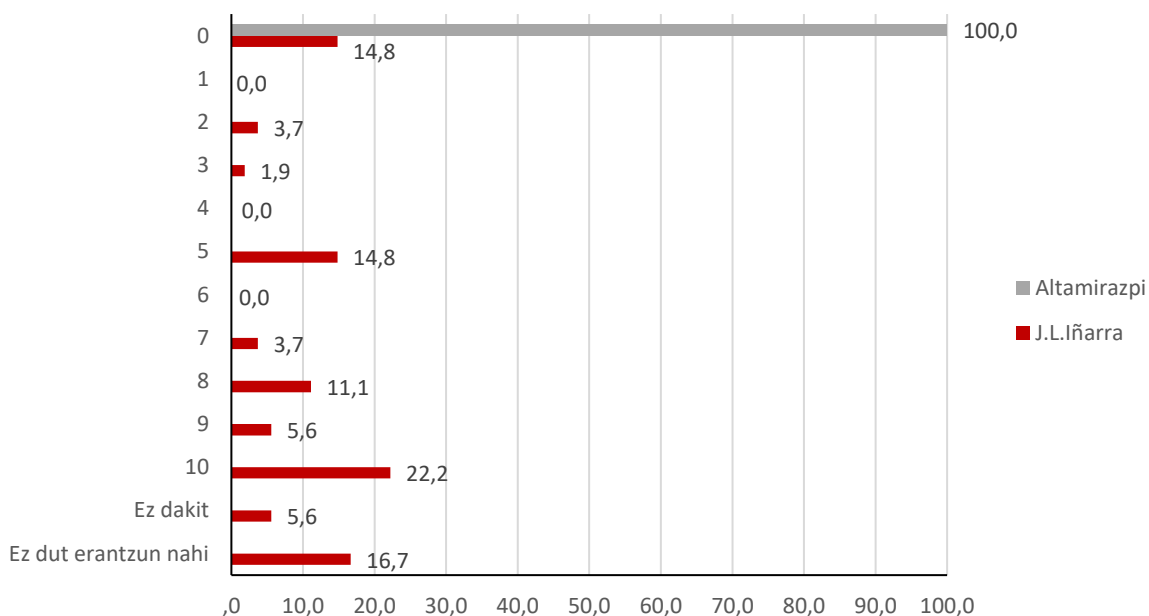


Auzokideen artean adostasuna dago 20 km/h-ko tarte hori auto zein peatoiek ez banatzearen inguruan, taulan ikus daitekeen bezala bizilagunen %45ak ezezko irmoa adierazi dutelarik 0-ko balorazioa emanez proposamen honi.

Kaleen arteko ezberdintasunak aztertzerako garaian argi ikusten da ezberdintasuna dagoela Altamirazpi eta J.L. Iñarra kaleko bizilagunen artean: lehenengo kasuan bizilagunen ehuneko 100ak oinezko eta kotxeen artean zonalde hori partekatzearen proposamenari 0-ko balorazioa eman dioten bitartean, J.L Iñarra kaleko bizilagunen %50ak inguru 5etik gorako balorazioak eman dizkiote proposamenari.

Altamirazpi kalean gehienezko abiadura 20km/h-koa izatea. Bidea oinezkoek eta autoek konpartitua izatea, oinezkoen lehentasunarekin.	Jose Luis Iñarra kalea		Altamirazpi kalea	
	Maiztasuna	Ehunekoa (%)	Maiztasuna	Ehunekoa (%)
	0	8	14,8	30
1	0	0,0	0	0,0
2	2	3,7	0	0,0
3	1	1,9	0	0,0
4	0	0,0	0	0,0
5	8	14,8	0	0,0
6	0	0,0	0	0,0
7	2	3,7	0	0,0
8	6	11,1	0	0,0
9	3	5,6	0	0,0
10	12	22,2	0	0,0
Ez dakit	3	5,6	0	0,0
Ez dut erantzun nahi	9	16,7	0	0,0

Nola baloratzen duzu Altamirazpi kalean gehienezko abiadura 20km/h izatea eta oinezkoek eta autoek bidea konpartitzea?

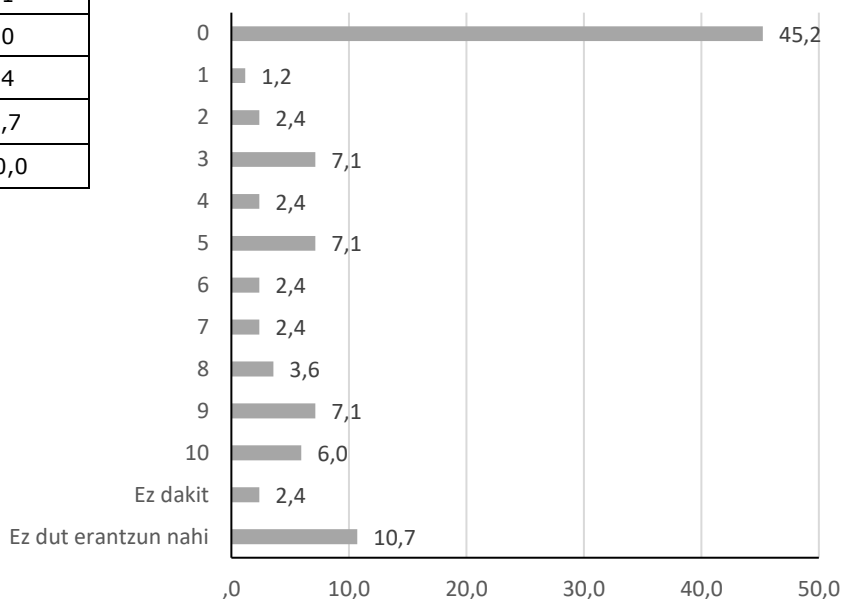


Proiektu proposamenak utziko dituen 49 aparkalekuekiko, bizilagunek ez dute begi onez ikusten, izan ere bertako biztanleen %45ak 0-ko balorazioa eman dio honi, 5etik beherako balorazioak biztanleriaren % 58a barne biltzen duelarik. Proposamen honen alde agertu diren herritarren kopurua %30 inguruan dabilen bitartean.

Geldituko diren aparkalekuak: Altamirazpi zonan 49 (gaur egun bezala), La Merced zonan

	Maiztasuna	Ehunekoa (%)
0	38	45,2
1	1	1,2
2	2	2,4
3	6	7,1
4	2	2,4
5	6	7,1
6	2	2,4
7	2	2,4
8	3	3,6
9	6	7,1
10	5	6,0
Ez dakit	2	2,4
Ez dut erantzun nahi	9	10,7
Guztira	84	100,0

Nola baloratzen duzu geldituko diren aparkalekuak La Merced zonan?

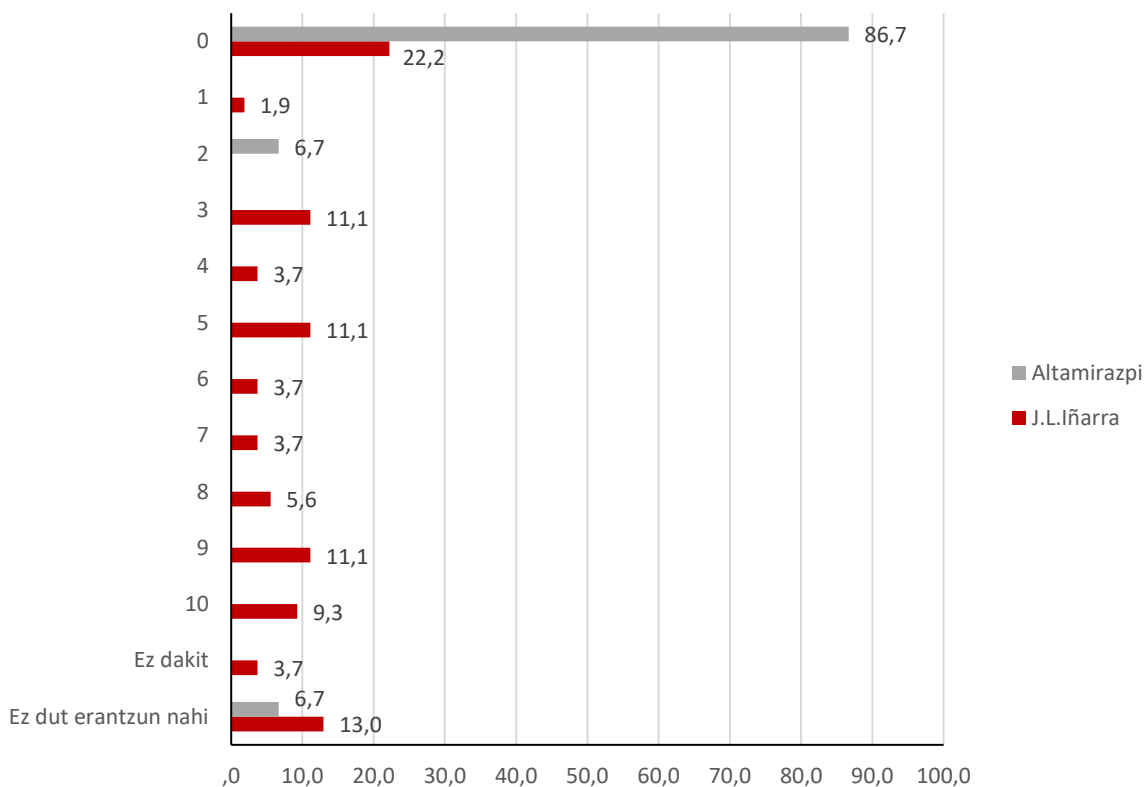


Aurreko datuak kaleen baitan operazionalizatzean aldiz desberdintasunak nabariak dira inkesta bete duten 84 pertsonen artean. Altamirazpi kaleko auzokideen artean %90ak baino gehiagok proposamenari ezezkoa eman dion bitartean, J.L. Iñarra kaleko kideen artean iritzi hori polarizatuagoa dago, proposamenaren aurka agertu diren bizilagunak %35 inguru diren arren, honen alde posizionaturiko auzokideak %45a suposatzen dute.

**Geldituko diren aparkalekuak:
Altamirazpi zonan 49 (gaur
egun bezala), La Merced zonan**

	Jose Luis Iñarra kalea		Altamirazpi kalea	
	Maiztasuna	Ehunekoa (%)	Maiztasuna	Ehunekoa (%)
0	12	22,2	26	86,7
1	1	1,9	0	0,0
2	0	0,0	2	6,7
3	6	11,1	0	0,0
4	2	3,7	0	0,0
5	6	11,1	0	0,0
6	2	3,7	0	0,0
7	2	3,7	0	0,0
8	3	5,6	0	0,0
9	6	11,1	0	0,0
10	5	9,3	0	0,0
Ez dakit	2	3,7	0	0,0
Ez dut erantzun nahi	7	13,0	2	6,7

Nola baloratuko zenuke Altamirazpiko zonan geldituko diren aparkalekuak?



4. LEHEN AUKERAREN BALORAZIOAK:

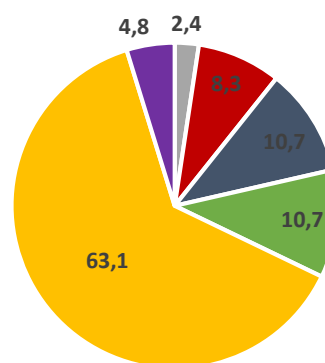
Galdetegia bete duten 84 pertsonen artean, gehiengoak, hiru laurden paseak, oso gaizki edo nahiko gaizki baloratzen du 1. aukera. Alderantziz esanda, laurden batek erdipurditik gorako balorazioa ematen dio 1. aukerari. Azpimarratzekoa da Altamirazpi kalekoak direla balorazio baxuena ematen diotenak.

Gainditua jasotzen duten ezaugarrien artean, honakoak jaso daiteke: abiadura muga 20 km/h izatea, eta oinezkoen lehentasuna izatea (Altamirazpiren kasuan, ez!).

Orokorrean, nola baloratzen duzu berurbanizaziorako 1go aukera?

	Maiztasuna	Ehunekoak (%)
Oso ondo	2	2,4
Nahiko ondo	7	8,3
Erdipurdi	9	10,7
Nahiko gaizki	9	10,7
Oso gaizki	53	63,1
Ez dut erantzun nahi	4	4,8
Guztira	84	100,0

Nola baloratzen duzu orokorrean berurbanizaziorako 1go aukera?

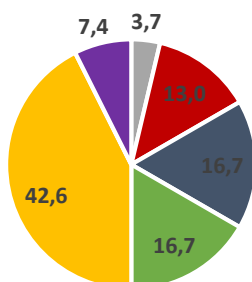


- Oso ondo
- Nahiko ondo
- Erdipurdi
- Nahiko gaizki
- Oso gaizki
- Ez dut erantzun nahi

Orokorrean, nola baloratzen duzu berurbanizaziorako 1go aukera?

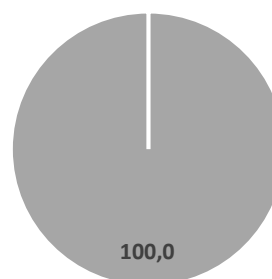
	Jose Luis Iñarra kalea		Altamirazpi kalea	
	Maiztasuna	Ehunekoak (%)	Maiztasuna	Ehunekoak (%)
Oso ondo	2	3,7	0	0,0
Nahiko ondo	7	13,0	0	0,0
Erdipurdi	9	16,7	0	0,0
Nahiko gaizki	9	16,7	0	0,0
Oso gaizki	23	42,6	30	100,0
Ez dakit	0	0,0	0	0,0
Ez dut erantzun nahi	4	7,4	0	0,0

J.L.Iñarra kalekoek nola baloratzen dute orokorrean 1go aukera?



- Oso ondo
- Nahiko ondo
- Erdipurdi
- Nahiko gaizki
- Oso gaizki
- Ez dakit
- Ez dut erantzun nahi

Altamirazpi kalekoek nola baloratzen dute orokorrean 1go aukera?



- Oso gaizki

5. BIGARREN AUKERARI BURUKO IRITZIAK



2 Aukera - Opción 2

Ezaugarriak

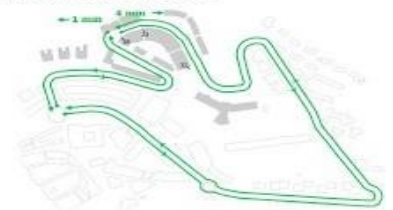
1. Jose Luis Iñarra kalea bi norabidekoa mantentzen da.
2. Espaloi zabalagoak eta aparkaleku gehiago lortzeko zabi batzuetan bi norabidetako karretera karril batekoa bihurtzen da.
3. 22 eta 32 portalen artean gehenezko abiadura 20km/h-koa izango da, oinezkoen lehentasunarekin.
4. Altamirazpi kalean bidea oinezkoek eta autoek konpartitua izango da, oinezkoen lehentasunarekin.
5. Aparkalekuak: Altamirazpi zonan 49, gainontzekak 37. Guztira 92.

Características

1. La calle Jose Luis Iñarra se mantiene de dos direcciones.
2. Para conseguir aceras más anchas y aparcamientos, algunas zonas la carretera de dos direcciones se convierte de un solo carril.
3. Entre los portales 22 y 32 la velocidad máxima será de 20 km/h con prioridad de paso de peatones.
4. En la calle Altamirazpi la calzada estará compartida por coches y peatones, con prioridad peatonal.
5. Aparcamientos: zona Altamirazpi 49, resto 37. Total 92.

Trafikoa auzotik erdigunera

La circulación del barrio al centro

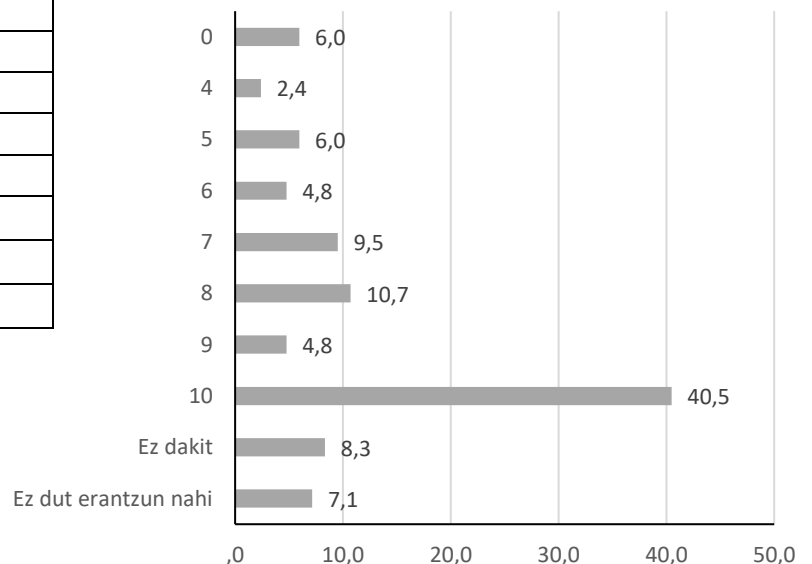


J.L. Iñarra kalea bi noranzkoetan mantentzearen kasuan, hau da, bigarren proposamenari dagokionez inkesta betetakoen artean hiru laurdenak honen alde agertu dira, bi karrilak mantentzearen aurka agertu diren bizilagunen kopurua ehuneko 15era heltzen ez den bitartean.

J.L. Iñarra kalea bi norabidekoa mantentzea.

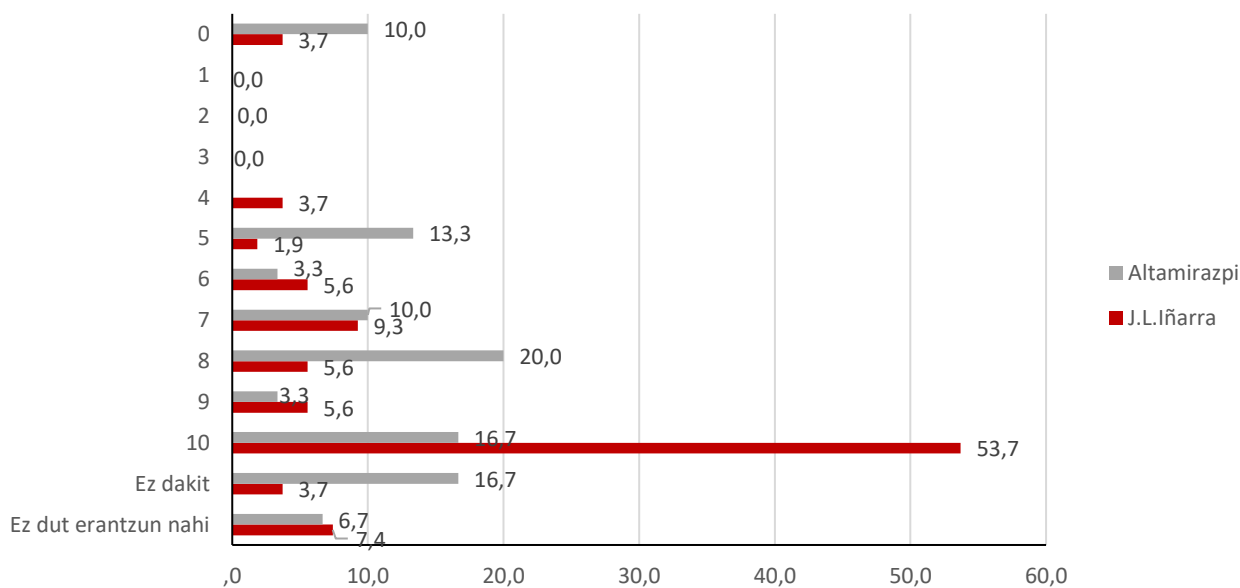
	Maiztasuna	Ehunekoak (%)
0	5	6,0
4	2	2,4
5	5	6,0
6	4	4,8
7	8	9,5
8	9	10,7
9	4	4,8
10	34	40,5
Ez dakit	7	8,3
Ez dut erantzun nahi	6	7,1
Guztira	84	100,0

Nola baloratzen duz J.L.Iñarra kalea bi norabidekoa mantentzea?



J.L. Iñarra kalea bi norabidekoa mantentzea.	Jose Luis Iñarra kalea		Altamirazpi kalea	
	Maiztasuna	Ehunekoa (%)	Maiztasuna	Ehunekoa (%)
0	2	3,7	3	10,0
1	0	0,0	0	0,0
2	0	0,0	0	0,0
3	0	0,0	0	0,0
4	2	3,7	0	0,0
5	1	1,9	4	13,3
6	3	5,6	1	3,3
7	5	9,3	3	10,0
8	3	5,6	6	20,0
9	3	5,6	1	3,3
10	29	53,7	5	16,7
Ez dakit	2	3,7	5	16,7
Ez dut erantzun nahi	4	7,4	2	6,7

Nola baloratuko zenuke J.L.Iñarra kalea bi norabideetan mantentzea?



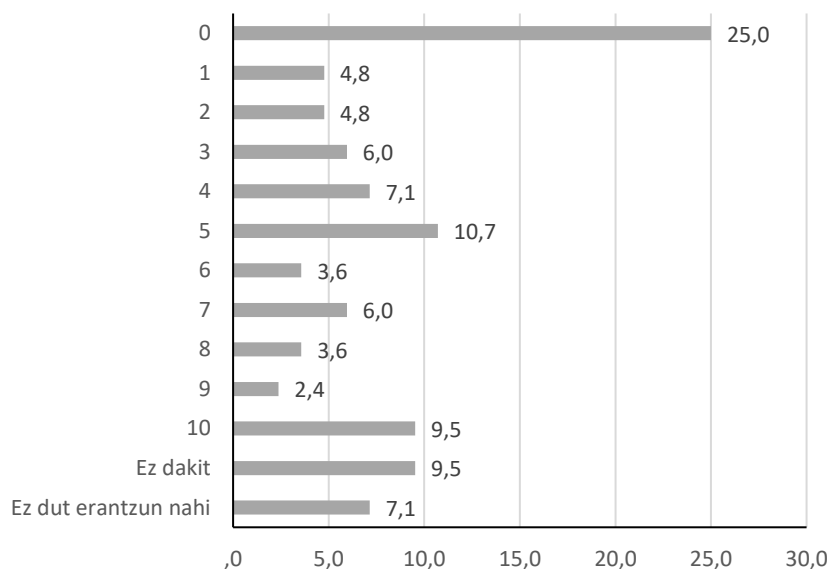
Bi noranzko karrilak mantentzearen aldeko proposamena kaleka banatzerakoan ez da desberdintasun nabaririk aurkitzen. Jose Luis Iñarra kaleko bizilagunen artean azpimarratzekoa da 10eko balorazioa eman diotela biztanleen erdiak baino gehiagok, Altamirazpiren kasuan onarpen maila horren altua ez den bitartean, izan ere bigarren kalearen kasuan 5etik 8ra bitarteko balorazioak %45a suposatzen duen bitartean, nahiz eta kasu honetan ere proposamena begi onez ikusten dute auzokideen gehiengo zabalak.

Espaloia zabalatzeko helburuarekin errepidearen zati bat karril batekoa bilakatzeari dagokionez inkesta bete dutenen arteko iritziak banatuago daude, honen alde agertu diren biztanleak heren bat suposatzen duten bitartean, proposamen honen aurka agertu diren, ala begi onez ikusten ez duten biztanleak %45aren inguru suposatzen dute. Datu hauek bi kaleetan banatzerakoan ezberdintasun handirik agertzen ez den arren, erreparatu daiteke Altamirazpiko bizilagunen artean proposamenak onarpen maila baxuagoa izan duela eta, J.L. Iñarra kalean esaterako 10eko balorazioa eman diote %14ak eta Altamirazpin aldiz ehuneko handiena suposatzen duen onarpen maila %24ean kokatzen da eta 5eko balorazioa jarri diote.

Espaloi zabalagoak eta aparkaleku gehiago lortzeko, zati batzuetan bi norabidetako karretera karril batekoa bihurtzea.

	Maiztasuna	Ehunekoa (%)
0	21	25,0
1	4	4,8
2	4	4,8
3	5	6,0
4	6	7,1
5	9	10,7
6	3	3,6
7	5	6,0
8	3	3,6
9	2	2,4
10	8	9,5
Ez dakit	8	9,5
Ez dut erantzun nahi	6	7,1
Guztira	84	100,0

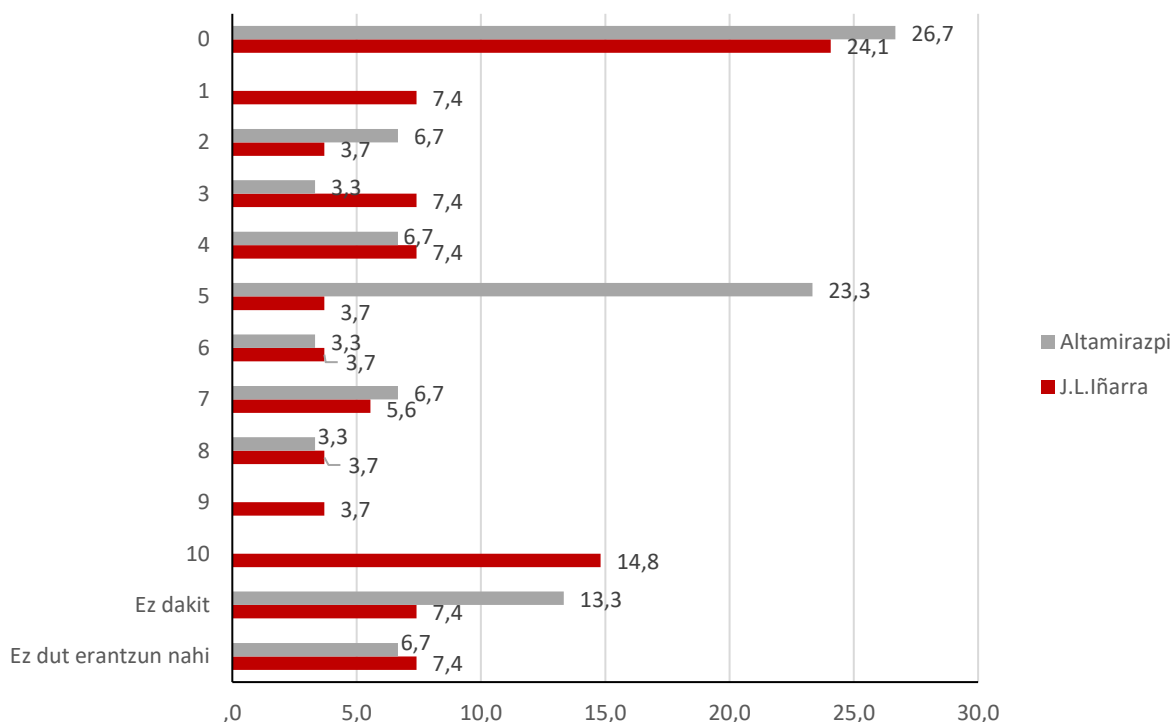
Nola baloratzen duzu espaloi zabalagoak eta aparkaleku gehiago jartzeko, bidea zati batzuetan karril batekoa izatea?



Espaloi zabalagoak eta aparkaleku gehiago lortzeko, zati batzuetan bi norabidetako karretera karril batekoa bihurtzea.

	Jose Luis Iñarra kalea		Altamirazpi kalea	
	Maiztasuna	Ehunekoak (%)	Maiztasuna	Ehunekoak (%)
0	13	24,1	8	26,7
1	4	7,4	0	0,0
2	2	3,7	2	6,7
3	4	7,4	1	3,3
4	4	7,4	2	6,7
5	2	3,7	7	23,3
6	2	3,7	1	3,3
7	3	5,6	2	6,7
8	2	3,7	1	3,3
9	2	3,7	0	0,0
10	8	14,8	0	0,0
Ez dakit	4	7,4	4	13,3
Ez dut erantzun nahi	4	7,4	2	6,7

Nola baloratuko zeneke espaloi zabalagoak eta aparkaleku gehiago lortzeko zati batzuetan bidea karril batekoa izatea?

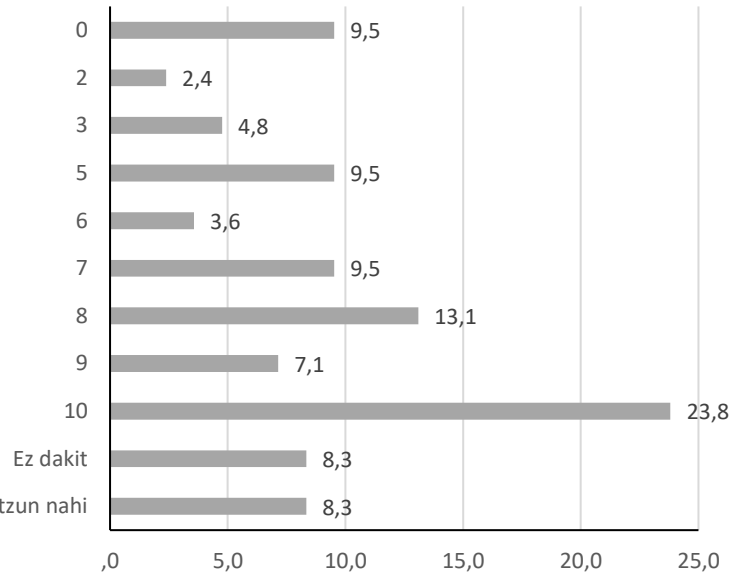


2. Proposamenean 22 eta 32 portalen arteko gehienezko abiadura 20 km/h-koa izatearen aldeko iritzia azpimarratu beharra dago. Honen alde agertu diren bizilagun kopuruak inkesta bete duten pertsonen hiru laurdenaren onarpena jaso baitu. Neurri honen aurka posizionatutako bizilagun kopurua ehuneko hogeira iristen ez den bitartean.

22 eta 32 portalen artean gehienezko abiadura 20km/h-koa izatea, oinezkoen lehentasunarekin.

	Maiztasuna	Ehunekoak (%)
0	8	9,5
2	2	2,4
3	4	4,8
5	8	9,5
6	3	3,6
7	8	9,5
8	11	13,1
9	6	7,1
10	20	23,8
Ez dakit	7	8,3
Ez dut erantzun nahi	7	8,3
Guztira	84	100,0

Nola baloratzen duzu 22 eta 32 portalen artean gehienezko abiadura 20km/h izatea?

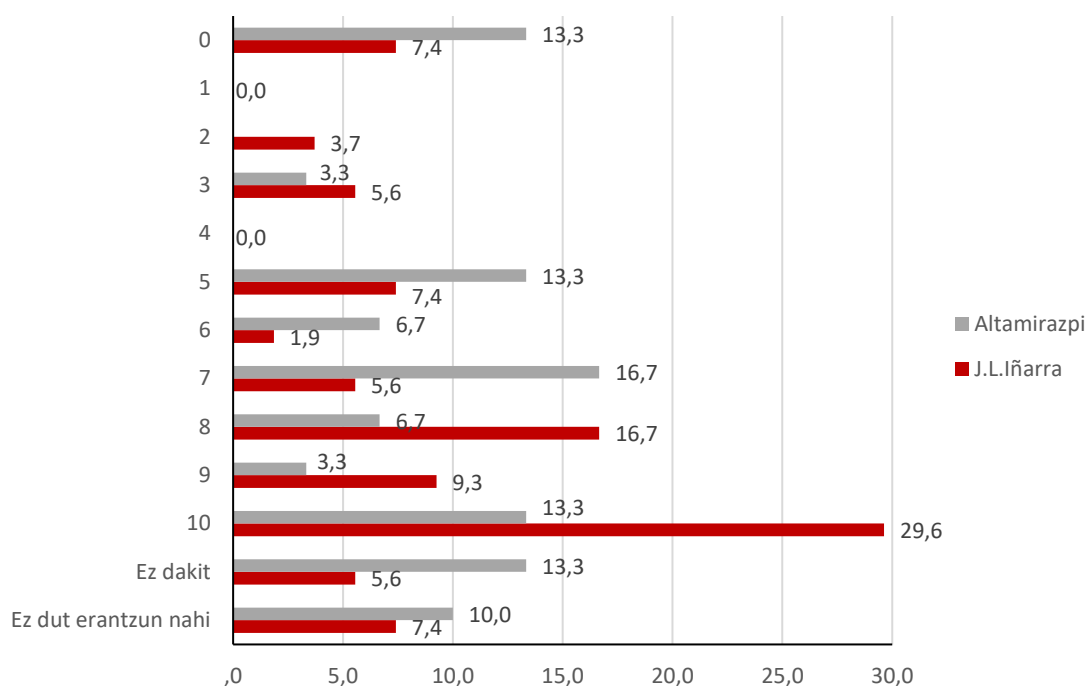


Aipaturiko abiadura mugaren proposamena kale ezberdinetan banatzerako garaian ikus dezakegu adostasun maila nahiko altua dagoela bizilagun guztien artean, izan ere nabarmentzekoa da hemen abiadura mugaren aurka dauden biztanle kopurua %5aren inguruan baitago bai Altamirazpi zein J.L Iñarra kalean ere, nahiz eta J.L. Iñarra kaleko pertsonak balorazio hobea eman dioten Altamirazpikoek baino. Baina bi kasuetan, esan bezala gehiengo batek begi onez ikusten du abiadura murriztea zonalde horietan.

22 eta 32 portalen artean gehienezko abiadura 20km/h-koa izatea, oinezkoen lehentasunarekin.

	Jose Luis Iñarra kalea		Altamirazpi kalea	
	Maiztasuna	Ehunekoak (%)	Maiztasuna	Ehunekoak (%)
0	4	7,4	4	13,3
1	0	0,0	0	0,0
2	2	3,7	0	0,0
3	3	5,6	1	3,3
4	0	0,0	0	0,0
5	4	7,4	4	13,3
6	1	1,9	2	6,7
7	3	5,6	5	16,7
8	9	16,7	2	6,7
9	5	9,3	1	3,3
10	16	29,6	4	13,3
Ez dakit	3	5,6	4	13,3
Ez dut erantzun nahi	4	7,4	3	10,0

Nola baloratuko zenuke 22 eta 32 portale artean gehienezko abiadura 20km/h izatea?

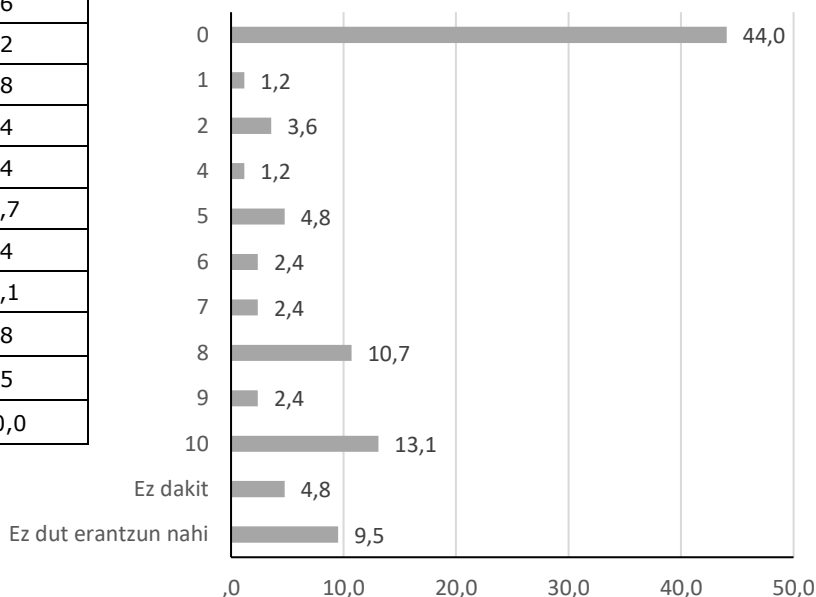


2. Proposamenean planteaturiko kotxe eta peatoien arteko zonaren banaketari dagokionez, ditugun datuak ikusita, bizilagunen erdia neurri honen aurka azaldu da, ehuneko 44ak 0ko balorazioa eman dion bitartean baiezkoaren aldeko posturak laurden bat suposatzen du, hau da, gehiengo batek ez du beharrezkotzat jotzen oinezkoek eta kotxeek bidea konpartitu behar izatea. Dena den datu hauek kaleen arabera banatzen ditugunean alde adierazgarriak ikus ditzakegu: batetik inkesta bete duten Altamirazpiko biztanle guztiek 0-ko balorazioa eman diote proposamenari, J.L. Iñarra kaleko pertsonen artean iritzi banatuagoak dituzten bitartean. Azken kasu honetan bizilagunen erdiak baino gehiago proposamena aurrera eramateko apustuaren alde agertu dira, 8 eta 10 bitarteko balorazioa emandako biztanleek %25a suposatzen dutelarik, honen aurka azaldu diren biztanle kopurua (4tik beherako balorazioa) %25era ere heltzen ez den bitartean.

Altamirazpi kalean bidea oinezkoek eta autoek konpartitua izatea, oinezkoen lehentasunarekin.

	Maiztasuna	Ehunekoa (%)
0	37	44,0
1	1	1,2
2	3	3,6
4	1	1,2
5	4	4,8
6	2	2,4
7	2	2,4
8	9	10,7
9	2	2,4
10	11	13,1
Ez dakit	4	4,8
Ez dut erantzun nahi	8	9,5
Guztira	84	100,0

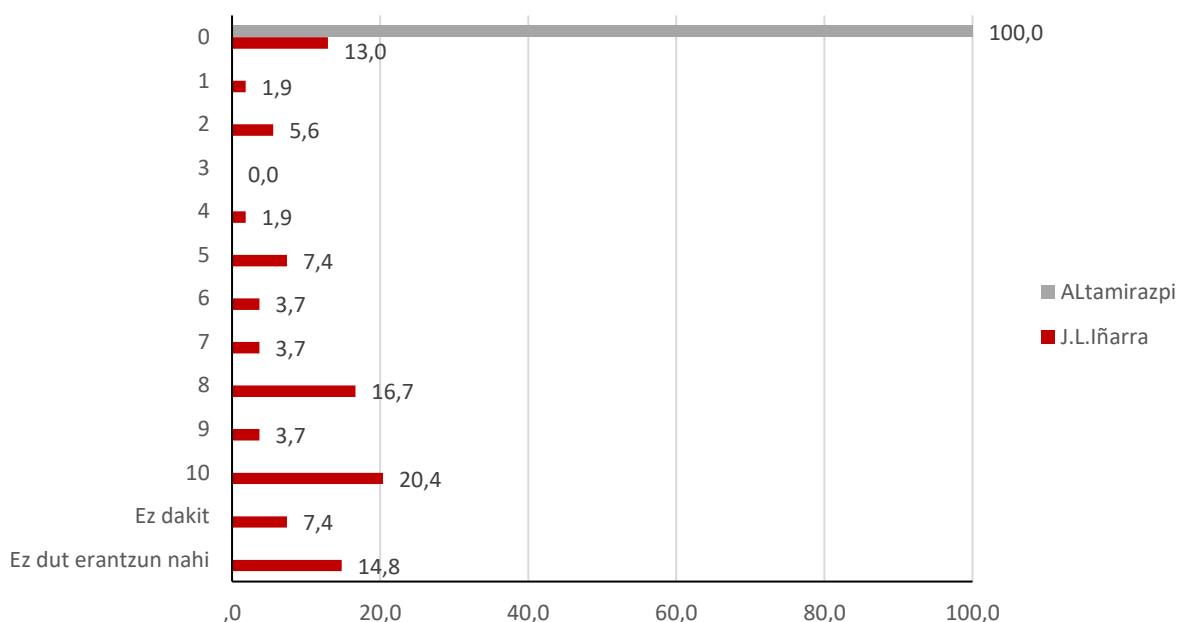
Nola baloratzen duzu Altamirazpi kaleko bidea oinezkoek eta autoek konpartitzea?



Altamirazpi kalean bidea oinezkoek eta autoek konpartitua izatea, oinezkoen lehentasunarekin.

	Jose Luis Iñarra kalea		Altamirazpi kalea	
	Maiztasuna	Ehunekoa (%)	Maiztasuna	Ehunekoa (%)
0	7	13,0	30	100,0
1	1	1,9	0	0,0
2	3	5,6	0	0,0
3	0	0,0	0	0,0
4	1	1,9	0	0,0
5	4	7,4	0	0,0
6	2	3,7	0	0,0
7	2	3,7	0	0,0
8	9	16,7	0	0,0
9	2	3,7	0	0,0
10	11	20,4	0	0,0
Ez dakit	4	7,4	0	0,0
Ez dut erantzun nahi	8	14,8	0	0,0

Nola baloratuko zenuke Altamirazpi kalea oinezkoen eta autoen artean konpartitzea?

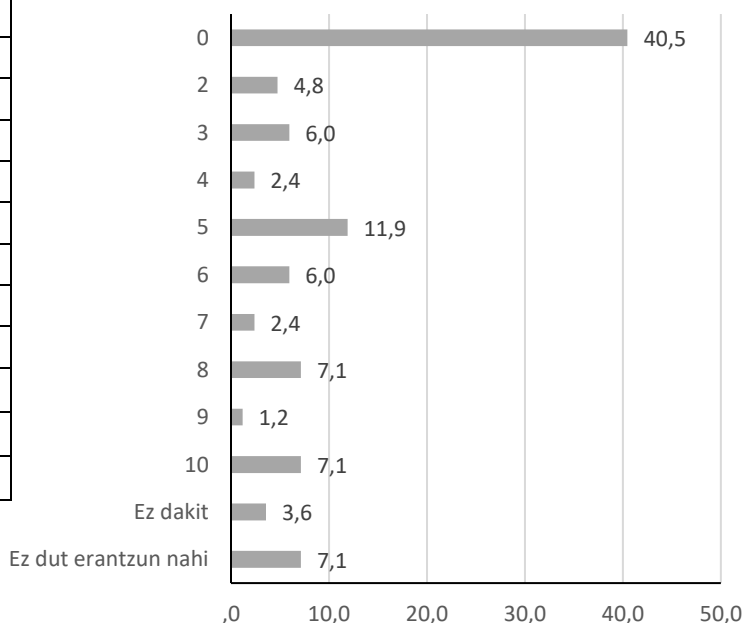


Aparkalekuen kudeaketaren eta murrizketaren aurkako posizio nahiko garbia ikus dezakegu datuetan, auzoko jendartearen erdiak, hau da 45 pertsonak, proposamen hau kaltegarria dela adierazi dutelarik, aparkaleku kopurua gutxitzearen alde dezente pertsona posizionatu diren arren, hauek biztanleriaren heren bat errepresentatzen dute datuetan. Iritziak nahiko banatuak egon arren aparkalekuetan gertatuko diren aldaketaren aurka agertu dira gehienak.

Geldituko diren aparkalekuak: Altamirazpi zonan 49 (gaur egun bezala), gainontzekoak 37 (gaur egun 59). Guztira 92 (gaur egun 108).

	Maiztasuna	Ehunekoak (%)
0	34	40,5
2	4	4,8
3	5	6,0
4	2	2,4
5	10	11,9
6	5	6,0
7	2	2,4
8	6	7,1
9	1	1,2
10	6	7,1
Ez dakit	3	3,6
Ez dut erantzun nahi	6	7,1
Guztira	84	100,0

Nola baloratzen duzu Altamirazpin geldituko diren aparkalekuak?

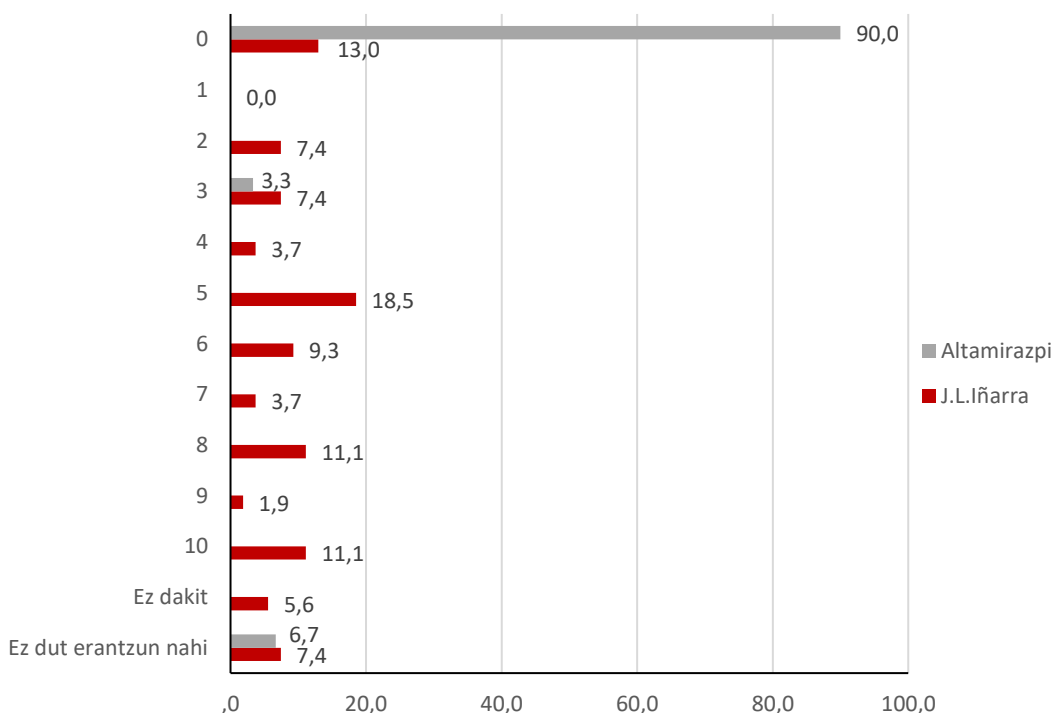


Aparkalekuen kudeaketa Altamirazpiko bizilagunen artean ez da begi onez ikusi, izan ere 30 pertsonatik 27-k 0-ko balorazioa eman diote proposamenari, honen aurkako posizioa adieraziz. J.L. Iñarra kaleko auzokideen kasuan aldiz polarizazio handiagoa identifikatu da; aparkalekuak murriztearen aldeko gehiengo dago, bertako bizilagunen erdiak baino gehiagok hau onartzearen aldeko posizioa azaleratu bait dute. Dena den proposamen honen aurka dauden pertsonak bizilagunen herena dira gutxi gora behera.

Geldituko diren aparkalekuak: Altamirazpi zonan 49 (gaur egun bezala), gainontzekoak 37 (gaur egun 59). Guztira 92 (gaur egun 108).

	Jose Luis Iñarra kalea		Altamirazpi kalea	
	Maiztasuna	Ehunekoak (%)	Maiztasuna	Ehunekoak (%)
0	7	13,0	27	90,0
1	0	0,0	0	0,0
2	4	7,4	0	0,0
3	4	7,4	1	3,3
4	2	3,7	0	0,0
5	10	18,5	0	0,0
6	5	9,3	0	0,0
7	2	3,7	0	0,0
8	6	11,1	0	0,0
9	1	1,9	0	0,0
10	6	11,1	0	0,0
Ez dakit	3	5,6	0	0,0
Ez dut erantzun nahi	4	7,4	2	6,7

Nola baloratuko zenuke Altamirazpi kalean geldituko diren aparkalekuak?



6. BIGARREN AUKERAREN BALORAZIOAK:

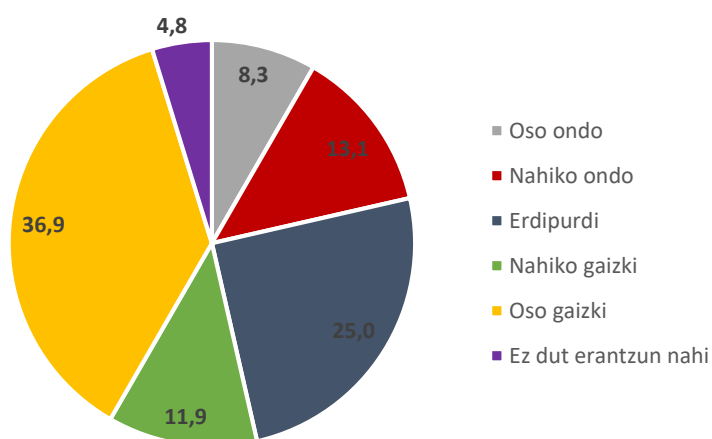
Galdetegia bete duten 84 pertsonen artean, gehiengoak, ia erdiek, oso gaizki edo nahiko gaizki baloratzen du 2. aukera. Alderantziz esanda, ia erdiek erdi-purditik gorako balorazioa ematen dio 2. aukerari. Azpimarratzekoa da Altamirazpi kalekoak direla balorazio baxuena ematen diotenak hemen ere.

Gainditua jasotzen duten ezaugarrien artean, honakoak jaso daiteke: autoen bi norabideen aukera izatea; ezpaloi zabalagoak izate aldera, zati batzuetan norabide bakarra izatea; ta abiadura muga 20 km/h izatea, eta oinezkoen lehentasuna izatea 22-32 portalen artean. Aparkalekuen kasuan ere, 2. aukerak jasotzen du balorazio altuagoa.

Orokorrean, nola baloratzen duzu berurbanizaziorako 2.aukera?

	Maiztasuna	Ehunekoak (%)
Oso ondo	7	8,3
Nahiko ondo	11	13,1
Erdipurdi	21	25,0
Nahiko gaizki	10	11,9
Oso gaizki	31	36,9
Ez dut erantzun nahi	4	4,8
Guztira	84	100,0

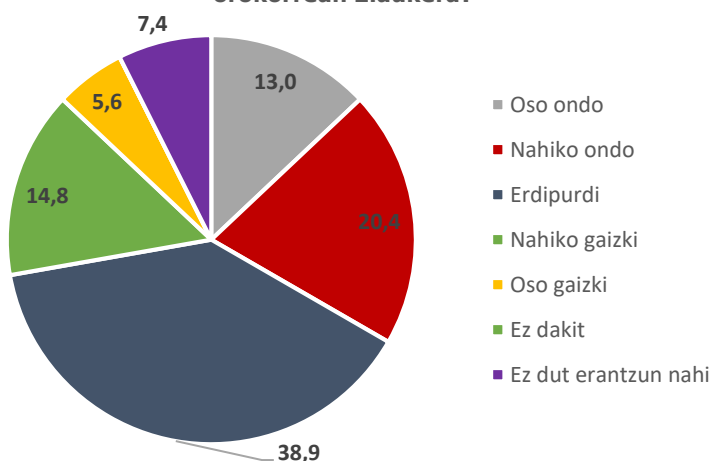
Nola baloratzen duzu orokorrean 2. aukera?



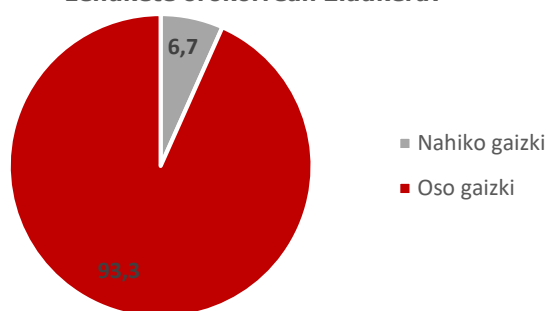
Orokorrean, nola baloratzen duzu berurbanizaziorako 2.aukera?

	Jose Luis Iñarra kalea		Altamirazpi kalea	
	Maiztasuna	Ehunekoak (%)	Maiztasuna	Ehunekoak (%)
Oso ondo	7	13,0	0	0,0
Nahiko ondo	11	20,4	0	0,0
Erdipurdi	21	38,9	0	0,0
Nahiko gaizki	8	14,8	2	6,7
Oso gaizki	3	5,6	28	93,3
Ez dakit	0	0,0	0	0,0
Ez dut erantzun nahi	4	7,4	0	0,0

J.L.Iñarra kalekoek nola baloratuko zenukete orokorrean 2.aukera?



Altamirazpi kalekoek Nola baloratuko zenukete orokorrean 2.aukera?



7. JOSE LUIS IÑARRA KALEKO ESKAILERA KENTZEARI BURUZKO BALORAZIOA

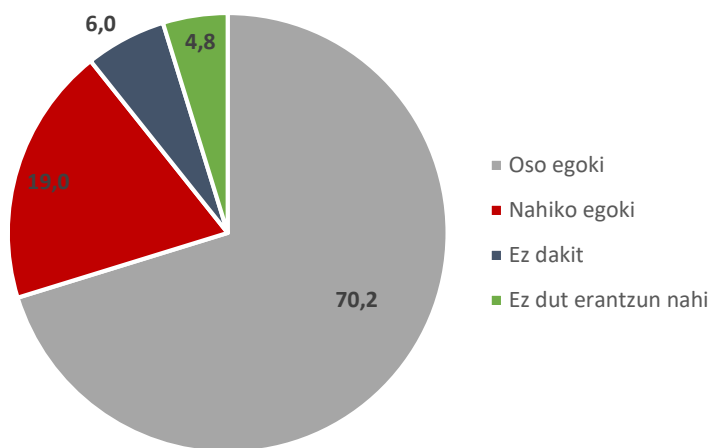


Kasu honetan Jose Luis Iñarra kaleko 12. Eta 14. Portalen arteko eskailera kentzearen inguruko galderan argi ikusi da auzokideek ez dutela beharrezkotzat ikusten eskailera hori dagoen tokian mantentzea, beste era batera esanda, bizilagunen ia ehuneko 90-ak eskailera kentzearen aldeko iritzia adierazi dute.

Bestalde, egoki ikusten duzu Jose Luis Iñarra 12 eta 14 parean dagoen eskailera kentzea? (espaloientzat espazio publikoa irabazteko)

	Maiztasuna	Ehunekoa (%)
Oso egoki	59	70,2
Nahiko egoki	16	19,0
Ez dakit	5	6,0
Ez dut erantzun nahi	4	4,8
Guztira	84	100,0

Nola baloratzen duzu J.L.Iñarra kaleko 12 eta 14 portalen pareko eskailera kentzea?

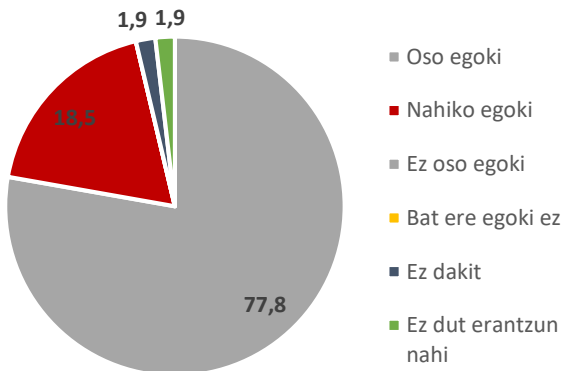


Eskailera kentzearen aldeko posizioa auzoko bi kale horietan adierazi den arren, ikus daiteke onarpen maila altuagoa lortu duela proposamen honek Jose Luis Iñarra kalean, ia %100eko aprobazioarekin. Altamirazpi kalean ere onarpen maila horren altua ez izan arren, bertako pertsonen hiru laurden baino gehiagok begi onez ikusten dute ere eskailera horiek 12. Eta 14. Portal tarte horretatik kentzea.

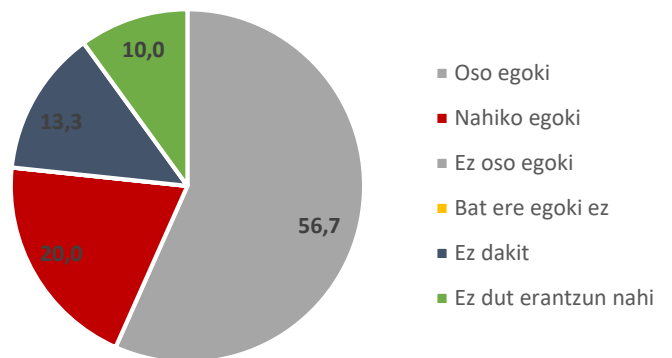
Bestalde, egoki ikusten duzu Jose Luis Iñarra 12 eta 14 parean dagoen eskailera kentzea? (espaloientzat espazio publikoa irabazteko)

	Jose Luis Iñarra kalea		Altamirazpi kalea	
	Maiztasuna	Ehunekoak (%)	Maiztasuna	Ehunekoak (%)
Oso egoki	42	77,8	17	56,7
Nahiko egoki	10	18,5	6	20,0
Ez oso egoki	0	0,0	0	0,0
Bat ere egoki ez	0	0,0	0	0,0
Ez dakit	1	1,9	4	13,3
Ez dut erantzun nahi	1	1,9	3	10,0

J.L.Iñarra kalean, nola baloratuko zenuke 12 eta 14 portalen aurrean dagoen eskailera kentzea?



Altamirazpi kalean, nola baloratuko zenuke J.L.Iñarra kalean 12 eta 14 portalen aurrean dagoen eskailera kentzea?

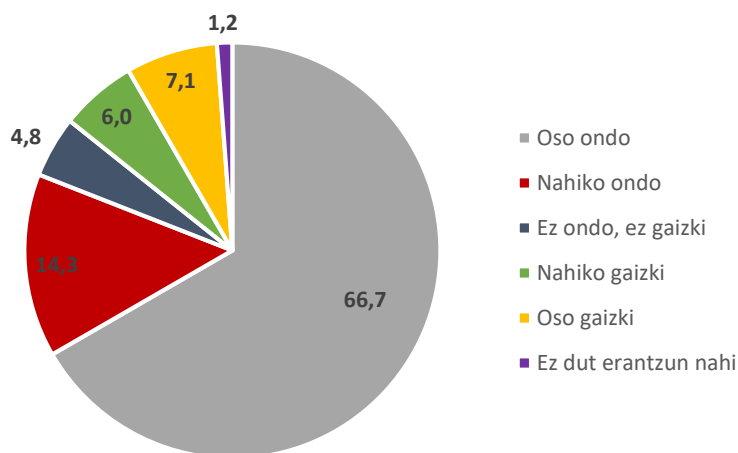


8. TAO APARKALEKU SISTEMA EZARTZEARI BURUKO IRITZIAK

Bukatzeko, gaiz aldatuz, nola baloratuko zenuke Altamira auzoan TAO/OTA aparkaleku sistema ezartzea (egoiliar edo erresidente plazak, zona urdineko plazak, zona berdeko plazak...)?

	Maiztasuna	Ehunekoak (%)
Oso ondo	56	66,7
Nahiko ondo	12	14,3
Ez ondo, ez gaizki	4	4,8
Nahiko gaizki	5	6,0
Oso gaizki	6	7,1
Ez dut erantzun nahi	1	1,2

Nola baloratuko zenuke Altamira auzoan TAO/OTA aparkaleku sistema ezartzea?

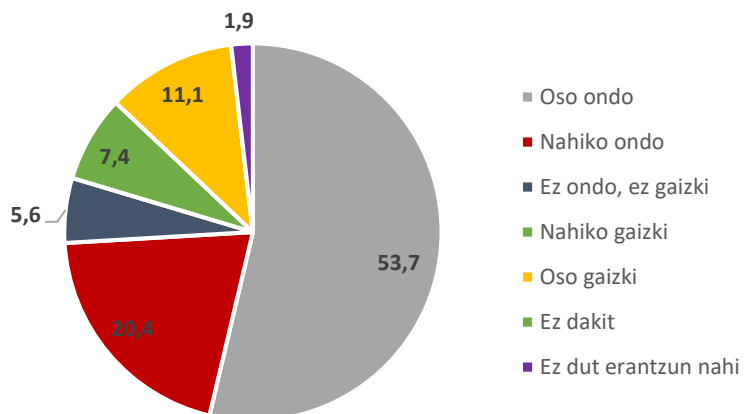


Galdeketaren azkeneko auzia auzoan TAO-a ezartzearena da. Auzoak dituen irisgarritasun zailtasunak kontuan hartuta, auzokideek zonalde horretan ere Arrasateko beste txokoetan bezala TAO-a ezartzea beharrezkotzat jotzen dute, auzokideen ehuneko laurogeiak honi balorazio positiboa eman diolarik betetako inkestan.

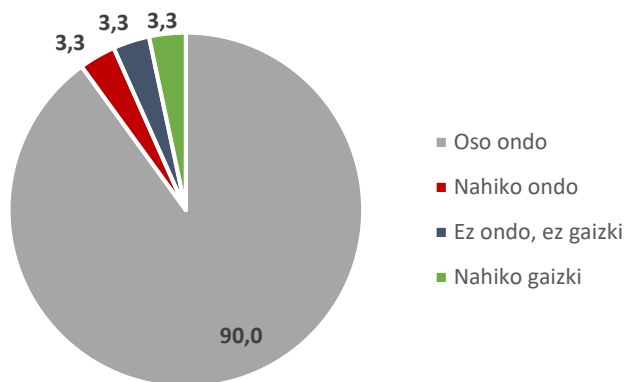
Datu hauek kale mailara eramatean ere ikusi dugu, nahiz eta Altamirazpiko bizilagunek balorazio positiboagoa eman dioten J.L. Iñarra kaleko kideek baino. Lehenengo kasuan balorazio oso ona ematen dioten biztanleek %90a suposatzen duten bitartean, J.L. Iñarra kaleko auzokideen kasuan balorazio positiboa ematen dioten pertsona kopurua %75 ingurukoa da. Azken honetan TAOren ezarpena gaizki baloratzen duten biztanle kopurua 10 pertsonakoa da, hau da, %18 ingurukoa.

Bukatzeko, gaiz aldatuz, nola baloratuko zenuke Altamira auzoan TAO/OTA aparkaleku sistema ezartzea (egoiliar edo erresidente plazak, zona urdineko plazak, zona berdeko plazak...)?	Jose Luis Iñarra kalea		Altamirazpi kalea	
	Maiztasuna	Ehunekoak (%)	Maiztasuna	Ehunekoak (%)
Oso ondo	29	53,7	27	90,0
Nahiko ondo	11	20,4	1	3,3
Ez ondo, ez gaizki	3	5,6	1	3,3
Nahiko gaizki	4	7,4	1	3,3
Oso gaizki	6	11,1	0	0,0
Ez dakit	0	0,0	0	0,0
Ez dut erantzun nahi	1	1,9	0	0,0

J.L.Iñarra kalekoek, nola baloratu zenukete Altamira auzoan TAO/OTA aparkaleku sistema ezartzea?



Altamirazpi kalekoek, nola baloratu zenukete Altamira auzoan TAO/OTA aparkaleku sistema ezartzea?



9. BERRURBANIZATIO PROIEKTUAK JASOTZEKO ONDORIOAK:

- Autoentzat bi norabideetako errepidea izatea, nahiz zati batzuetan karril batekoa izan.
- Abiadura muga tarte 20 km/h izatea (bai Altamirazpin, baita J.L. Iñarra 22-32 tartean), eta auzo osoan ere.
- J.L. Iñarra kaleko 12-14 portalen artean dagoen eskailera kentzea.
- Espaloi zabala eta alde bakarrean, igoera osoan zehar

9.1. ZALANTZAZKO EZAUGARRIA:

- Oinezkoak eta autoak konpartitua izatea J.L. Iñarrako goiko aldea

9.2 EZ DA ONARTZEN:

- Altamirazpin, autoak eta kotxeak konpartitutako eremua izatea.

9.3 Eskatzen da:

- TAO JARTZEA zonalde osoan, nahiz Jose Luis Iñarra kalean onarpen maila baxuagoa izan (egoiliarren plaza nabarmenekin).
- Altamirazpira igotzeko, bidegorritik, oinezko bidexka bat sortzea egun ajardinatua den eremutik (diagonalean eta zig-zag forma konbinatuz).
- J.L. Iñarraren parkea/plaza berritzea, bai zoruari dagokionez, bai jolas parkeari dagokionez, baita bertarako irisgarritasuna ere.
- Zuhaitzak ez jartzea goiko aldean, J.L. Iñarraren 22-32 tartean (nahiko zuhaitza badela argudiatuz).
- J.L. Iñarraren goiko aldean, garajeen gaineko berritzeak ekar dezala onura egun dauden filtrazio eta hezetasun egoerei.
- J.L. Iñarran goiko aldean, fibra eta gas toma sartzeko aprobetxatzea.
- J.L. Iñarraren 22-32 portalen kaletik, gorago dagoen kalera, hirugarren igogailua jartzea.
- J.L. Iñarraren hasieran dauden zaborrontziak lekuz mugitzea; Altamirazpiko sarreran dauden ontziak lekuz mugitzea.
- J.L. Iñarra kaleko beheko partean, bide gorrira sartzeko pasantea (zebra bidea): aztertu horren hobekuntza.

Azken asteetan zehar, bizilagunak lanean aritu dira bi azpi taldeetan: Altamirazpi kaleko bizilagunak eta J.L. Iñarra kaleko juntan. Bien kasuetan, kontsentsu zabalez bakoitzak bere kalerako alternatiba sortu du. Eskatzen da berau kontuan izatea, eta kontsentsua horien baitan sortzea.

10. GALDERA IREKIARI EMANDAKO ERANTZUNAK

<p align="center">Aipatutako gaien inguruan zerbait erantsi nahi baduzu, oraintxe duzu aukera</p> <p align="center">JOSE LUIS IÑARRA KALEA</p>	Maiztasuna
1 - La opción 1 no permite la circulación del urbano, lo que anula totalmente esta opción. 2 - De verdad que no se pueden ganar aparcamientos en la opción 2 por la zona de La Merced. 3 - Qué ocurre con el transformador de Iberdrola que hay en la zona. 4 - En la acera al otro lado de los portales nº 22 a 32 no hacen falta árboles, ya que tenemos unos cuantos semi salvajes en ese lado (mejor plantarlos en otra zona del pueblo)	1
1 - La opción nº 1 impide la circulación de la línea 2 del urbano, lo que automáticamente excluye este proyecto.	1
1- La salida del garaje portal 32 en la opción 1 da justo en un aparcamiento según los planos.	1
22 eta 32 portalen artean garajeak daude, ez da komeni euren gainetik zirkulatzea. Zuhaitzak soberan daz, nahiko berde gunea daukagu inguruan. Dagoen parkea ondo konpondu. Argindar transformadorea txukundu. 12 eta 14 parean dagoen eskaileraren aurrean dauden landareak kendu, setoak. Ikusgarritasun gehiago edukitzeko bihurtzeko	1
Aipatutako 20km orduko abiadura, AUZO GUZTIRAKO izatea proposatuko nuke.	1
Altamira 17 kontenedoreak etxe azpian gelditzen dira, aldatu	1
Altamiratik Altamirazpi kalera doan espaloia (aldapa gora ezkerrean geratzen den espaloia) kendu egin beharko litzatekela uste dut, errepidea eta beste aldeko espaloia zabalduz. Beste aldeko espaloia oso estu gelditzen baita. Kurban Altamira auzoan sartu aurretik dagoen zebra bidea desplazatu egin beharko litzateke ez baita ezer ez ikusten bertan.	1
Altamirazpi kalean oinezkoek eta autoek bidea konpartitzearena ez zait ondo iruditzen. Gainera aparkaleku kantitatea berdina izango litzake beraz ez diot aldaketari inongo bentjarik ateratzen.	1
Auzo mailan, gaia landu ostean, proposamen berria (hirugarrengo aukera bat) modu bateratuan prestatu dugu. Horixe garatu nahiko genuke. Mila esker	1
Ba zakarrontziak, urrundu etxe azpitik Eta istripu arriskuak gutxitzeko , berebilak, etxaldean, utzi...tripu u	1
Berrurbanizazio egiteko, barruko plaza, non dago??	1
Bi norabideak mantentzea oso garrantzitsua da autobus, palet kamioiarengatik eta bizilagun guztientzako orokorrean. 22 ataritik aurrera oinezkoek preferentzia izatea ez dugu beharrezkoa ikusten, ez da pasiatzeko leku bat, espaloia duin batekin nahikoa daukagu, eta kotxeak aparkatzeko lekua beharrezkoa da. Bestetik zuhaitzak ez ditugu beharrezko ikusten, naturaz inguratuak bait gaude eta etxeetatik oso gertu geldituko lirateke. Altamirazpikoa oinezkoen preferentziarekin izateari ere ez diogu zentzu handirik ikusten. Zebrabideen segurtasunari begiratu bat ematea eskatzen dugu, Makatxena ingurutik datozen kotxeen abiadura itzela da eta gaur egun dauden zebrabide ia gehienak arriskutsuak dira. Bestetik, auzoa guztiz irisgarria izateko, espaloiez gain, auzo barneko irisgarritasunean ere aldaketak egitea beharrezkoa dela uste dugu.	2
En los puntos 6,7,8 y 9 me remito al escrito presentado en el Baz por la junta del barrio de Altamira	1
Ez dut ikusten logikarik 22 eta 32 portalen artean argazkietan ikusten den berurbanizazioa (arbolak e.a.).	1
Fibra óptica para los portales 30 y 32. TENER EN CUENTA LAS PROPUESTAS que de la junta de José Luis Iñarra se han enviado a éste Ayuntamiento.	1
JL Iñarra pasealekuko 12-32 atarteak baten dituen 81 etxebizitzaz osatutako auzo komunitatearen izenean aurkeztutako proposamenarekin bat egiten dut.	1
Jose Luis Iñarra kalea norabide bakarrekoa izatea 19 portaletik eta garajeko irteeratik gora aukera izatea	1
Jose Luis Iñarrako bizilagunek aurkeztu ditugun puntuei kasu egitea. Bertan hainbat eta hainbat proposamen aurkezten ditugu (18 eta 20 portaletan dauden lorategiek garajeetara filtratzen duten ura etab..).	1
La comunidad por medio de la junta envía una propuesta con la que estoy de acuerdo	1

La eliminación de todos los jardines para evitar filtraciones en los garajes. La entrada a los garajes del portal 18 se podría ensanchar por seguridad para poder ver mejor a los vehículos que suben al salir del garaje.	1
La salida garaje portal 32 en la opción 1 da a un aparcamiento. Todos los aparcamientos del 22 al 32 en la opción 1 deberían tener inclinación en dirección de la marcha para aparcar. El camión de la basura, suele recoger por el lado izquierdo, verdad? tener en cuenta!	1
Labur bilduz: ondo dagoena nahastu eta benetan konpontzeko premia duenari ezikusia egitea, hau da, auzotarren elkarbizitzako eremu nagusia, plaza hain zuzen, egoera oso kaskarrean dagoenari inongo interbentziorik aurrekusi gabe. Plaza horretako irisgarritasun arazoak handiak dira eta presazkoa da bertan eskuhartzea. Beste alde batetik, Gernika ibilbidearen zoruak konpontzeko premia du, oso irregularra dago Jose Luis Iñarra kale parean bereziki, eta euria egitean putzu handia sortzen da bertan. Horrek guztiak irisgarritasuna oztopatzen du. Herri busari dagokionean, eskertzekoa izango litzateke, geltokia jartzea igogailu eta HerriGain elkartearen espaloi tarte horretan jartzea.	1
Lehen aukeran balora daiteke trafikoaren zentzua?	1
Lehentasuna, espaloietan ere garaje zatietan, oinezkoentzat izan behar da. Eta saiatu zati horietan gurditxoekin eta gurpildun aulkiekin ibiltzeko zorua egoki jarri.	1
Mejorar la ubicación de los contenedores de basura. Poner los badenes para que se respeten los límites de velocidad sobre todo a la altura del paso de cebrá en la merced	1
Nire iritziz gaur egungo arazoak bi dira : Altamira 12tik 17 espaloia alde bat ez da erabiltzen (estua eta sasoi batzuetan landarekin janda) eta bestea estua eta aldrebesa. Bigarren arazoa da lote batzuen larreiko abiadura. Hori konpontzeko espaloi bakarra eta zabala jarriko nuke ,abiadura mugatu batekin aparkalekuak gaur egun dauden estilora	1
Niretzat 18 eta 12 portalen arteko espaloia zabala izatea oso garrantzitsua da. Eta baita auzo barruak kasu eittia, eskilerei eta auzo barruko pareta, barandilei eta jolas parkeei. Bi proiektuek indarra trafikoan zentratzen dauela iruditzen jat, auzoko barneko egoerai larrei erreparau barek.	1
No sé si es el sitio adecuado, pero hay una Opción que se me ocurre para los portales de J.L.Iñarra nº 21 al 31 que quisiera plasmar en algún sitio, ya que es la eliminación de Barreras Arquitectónicas.	1
No se ha tenido en cuenta la existencia de garajes bajo los actuales aparcamientos en el tramo 22-28 que ya se encuentran afectados por las filtraciones de agua de lluvia por el destrozo que bajo la presión del peso de los vehículos se produce en los sistemas de aislamiento. Sería necesario realizar un esfuerzo para evitar este tránsito por encima de los garajes y evitar este deterioro de la estructura y forjados que pertenecen también a la estructura general de todo el edificio de viviendas	1
No solo 20 km/hora, sino también badenes, por que esta carretera parece el Jarama por la velocidad que pasan muchos coches	1
No vemos necesario cortar un sentido de dirección. Pero en caso de que así fuera que el sentido sería al contrario, con el fin de quitar ruidos de coches. (No es lo mismo el ruido que se emite al subir que al bajar) se podría bajar también la posibilidad de quitar las escaleras y jardín que hay del portal 17 al 19. Con el fin de ganar calzada, acera o aparcamientos.	1
Permitir acceso desde la Merced a los garajes portal nº 32 (caso vía única). NO en ningún caso la implantación de ARBOLES, base lado izqdo. GARAJES, lado dicho, ya hay arboles hacia el monte. En vía única, permitir acceso autobús escolar y urbano. Para la ampliación de la acera junto a las casas, instalar la acera pégate hacia el edificio amliano la existente, retroceder como 1 metro el aparcamiento y así se mejora el peso sobre el techo e los garajes. Mejorar la zona de cuadros eléctricos. Los contenedores junto al portal nº 32, se pueden instalar entre los cuadros eléctricos y la escalera acceso al barrio de arriba,	1
Que las rampas no sean tan empinadas	1
RE-URBANIZACIÓN Y ACCESIBILIDAD JOSE LUIS IÑARRA PASEALEKUA A raíz de los dos propuestas enviadas y presentadas como ante- proyectos, a continuación se proponen varios puntos a tener en cuenta en el proyecto: 1. No tiene sentido peatonalizar el tramo entre los portales nº 22 y nº 32, dado que se trata de un espacio de tránsito, no de estancia, esta peatonalización no mejora la accesibilidad del barrio, no tiene sentido a su vez poner mobiliario urbano. 2. La plaza o plazoleta está MUY DETERIORADA y PELIGROSA y necesita una reforma integral, de arriba abajo (escaleras, suelo, accesibilidad / rampas, columpios). 3. Se propone mantener la ubicación actual de los aparcamientos de la zona superior, entre los portales nº 22 y nº 32, evitando así el riesgo de tener que atravesar la carretera al desplazarse desde las viviendas a los vehículos y viceversa. 4. etab....	1
Se presenta una propuesta conjunta por parte de la Comunidad ya que las dos alternativas son insuficientes a la necesidad del barrio	1
Totalmente de acuerdo con el proyecto presentado por la comunidad. Y que no se olviden de los columpios	1

Udalaren partetik gai hau jorrazteko egindako lana lotsagarria iruditzen zait. Proposamen biak oso gutxi landuak, egoera eta dauden baldintzak jakin gabe eta egunerokotasunean izango duten eraginaz hausnarketarik egin gabe. Adibidez: J.L. Iñarra 22tik 32ra errepidea EZIN da alde horretan joan (azpian parking-a dago eta autobus, kamioi eta gainontzeko ibilgailu astunak ezingo lirakeke pasa). Ez dira kontuan hartu dauden parking ezberdinetarako autoen sarrera urbanizazioan. Plazak duen egoera txarra (irisgarritasuna, hiri altzariak, haur parkeak...) ez dira begiratu ere ez. Norabide bakarra izateak mugikortasunean duen eragin handia ere aztertu gabe (autobusen ibilbideak? otaloran edozer gauza gertatuz gero san Andres auzoraino joan beharra...). Altamirazpi kaleak aurrez duen espaloi falta handitzearen planteamenduak ez du ezertan laguntzen (aparkaleku gehiago baina harrapaketa arrisku gehiago). Lan lotsagarria, proposamen hauek EZ dute auzoa hobetuko, arazo gehiago sortu besterik ez.	1
Uste dut lehenengo OTA sistema ezarri behar den ala ez erabaki behar dela. Nere ustez, OTA ezartzea derrigorrezkoa da gaur egun aparkatzeko arazo ugari baitaude bertan. Altamira 12-tik altamirazpirarte dagoen espaloia kentzen bada eta parean dauden eskilarak (Altamira 12 portalaren aurrekoak) kenduz gero leku asko irabazten da.	1

Aipatutako gaien inguruan zerbait erantsi nahi baduzu, oraintxe duzu aukera	Maiztasuna
ALTAMIRAZPI KALEA	
1- Este plan no mejora la accesibilidad peatonal de Altamira azpi. 2- Hoy en día en Altamira azpi hay plazas de aparcamiento para 37, no para 49. 3- Mantener el diseño del aparcamiento actual ensanchando la acera y cambiando la colocación de los coches.	1
1 - Gaur egun Altamirazpin 37 kotxerentzako aparkalekua dago, ez 49	1
1- Plan honek ez dio Altamira azpiko bizilagunei oinezko irisgarritasun arazoa hobetzen. 2-Gaur egun Altamira azpin 37 kotxerentzako aparkalekua dago, ez 49. 3- Kaleko aparkaleku diseinua gaur egun dagoen bezala mantendu, espaloia zabaldu eta aurrez auzotarrekin	1
1- Plan honek ez dio Altamirazpiko bizilagunei oinezko irisgarritasun arazoa hobetzen. 2- Gaur egun Altamirazpin 37 kotxerentzako aparkalekua dago, ez 49. 3- Kaleko aparkaleku diseinua gaur egun dagoen bezala mantendu, espaloia zabaldu eta aurrez auzotarrekin	1
(Aurrez inkesta betetzerakoan ez dut jarri beharreko dena jarri, lehen puntua bakarrik idazterakoan inkesta bukatutzat eman dut eta beste guzti hau gaineratu nahiko nuke) 1- Plan honek ez dio Altamirazpiko bizilagunei oinezko irisgarritasun arazoa hobetzen. 2- Gaur egun Altamirazpin 37 kotxerentzako aparkalekua dago, ez 49. 3- Kaleko aparkaleku diseinua gaur egun dagoen bezala mantendu, espaloia zabaldu eta aurrez auzotarrekin hitz eginda aparkalekuak margotzeaz gain, kale sarreran bertara sartu edo irtetzeko ikuspena hobetzeko zaborren edukiontzia lekuz aldatzea komeni da.	1
Altamirazpi kalerako egin den proposamenak orain baino txarrago uzten gaitu eta egia esan oso arduratuta gaude. Proiektuan gaur egun 49 aparkamendu daudela dio, baina benetan 37 daude eta bi aukeretan oinezkoei tokia kendu eta kotxeei ematen die, bertan bizi garenok kotxeen artean ibiltzera behartuz. Nik 3 ume dauzkat eta ez nuke nahi nire umeak txikiteotik etxera doazen kotxeen artean ibiltzea. Irisgarritasuna hobetzeko ez da ezer planteatzen. Gaur egun etxera joateko era bakarra (erosketekin, pertsona nagusiak...) autoa da eta TAO sistemaren kanpo gelditzen bagara arazo izugarriak izango ditugu. Kontutan izan behar da gaur egun herriko jente askok auzoa erabiltzen duela tabernetara ala erdiguneko zerbitzuetara joateko eta TAO sistema jartzen denan arazo hau handitu egingo dute. Laster gainera tanatorioa ere gehituko da gertuko zerbitzuen artean. Bestalde, auzoan mantenimentu lanak falta dira: eskalerak hobetu eta argitasun gehiago ipiniaz.	1
Altamirazpiko bizilagunak denon artean adostutako idatzia bidali diogu Alkatesa andreari gure ekarpenak helaraziz berurbanizazio honi buruz. Hartazue horiek kontutan. Dena den Altamirazpiko arazo larriena OINEZKOEN IRISGARRITASUNA DA eta ezin da arazo hau hemendik 10 urtetara jorratu, bidegabekeri handia izango bait litzateke, kontutan izanda bertan bizi diren adinak zeintzuk diren eta 10 urtetara zeintzuk izango diren.	1
Altamirazpiko irisgarritasuna hobetzeko proposamen bakarra espaloia kendu eta oinezkoak eta kotxeak bide berdinetik joatea bada, ez dauka ez buru ez hanka. Proposamen hobe bat ez dagoen bitartean Altamirazpi kalean bizitzeko kotxea ezinbestekoa da eta horretarako aparkamentuak behar dira. TAO jartzen denean kanpoan gelditzen bagara, tabernetara joateko dohaineko parking aparta izango dute askok eta auzokoak ezingo gara etxera joan. bertan bizi garen familia gehienak pertsona nagusiak ala ume txikiak dauzkagu. Zer egingo dugu?	1
Auzoan TAO sistema ezartzea guztiz prioritarioa da	1
Dejar como hasta ahora, implementando O.T.A en el barrio de Altamirazpi. Absurdez la priorizacion de peatones en Altamirazpi, cuando apenas los hay.	1

Este plan no mejora la accesibilidad de Altamirazpi. Hoy en día en Altamirazpi hay 37 plazas de aparcamiento, no 49. Para mejorar la visibilidad de la entrada y salida de Altamirazpi, cambiar la ubicación de los contenedores de basuras	1
Este plan no mejora la accesibilidad peatonal de Altamirazpi. Hoy en día en Altamirazpi hay plazas de aparcamiento para 37 coches, no para 49. Mantener el diseño de aparcamiento actual ensanchando la acera y cambiando la colocación de los contenedores de la entrada a la calle Altamirazpu para tener mejor visibilidad tanto para salir como para entrar a esta calle y pintar todas las plazas de aparcamiento previa presentación a los vecinos.	1
Este plan no mejora la accesibilidad peatonal de Altamirazpi. Hoy en día en Altamirazpi, hay 37 plazas para aparcamientos de coche y no 49. Mantener en Altamirazpi el diseño actual del aparcamiento, ensanchando la acera y cambiando de lugar la ubicación de los contenedores de entrada a la calle, con el fin de mejorar la visibilidad para salir y entrar de ésta calle a Jose Luis Iñarra. Pintar todas las plazas de aparcamiento resultantes, previa presentación a los vecinos	1
Este plan no mejora la accesibilidad peatonal de Altamirazpi	1
Este plan no mejora la accesibilidad peatonal de Altamirazpi. Hoy en día en Altamirazpi hay plazas para 37 coches no para 49. Mantener el diseño actual ampliando aceras y cambiando la ubicación de los contenedores. Pintar las plazas.	1
Este plan no mejora la accesibilidad peatonal de Altamirazpi. Hoy en día en Altamirazpi hay plazas para 37 coches no para 49. Mantener el diseño actual ampliando aceras y cambiando la ubicación de los contenedores. Pintar las plazas.	1
Este plan no mejora la accesibilidad peatonal de Altamirazpi. Hoy en día en Altamirazpi hay plazas para 37 coches no para 49. Mantener el diseño actual ampliando aceras y cambiando la ubicación de los contenedores. Pintar las plazas.	1
No me gusta ninguno de los 2 proyectos. Dejar como esta	1
Plan de accesibilidad al barrio de Altamirazpi implicaría poner un mejor acceso desde el centro del pueblo. No hace falta la priorización de peatones en el mismo barrio.	1
Plan honek ez dio altamirazpiko bizilagunei irisgarritasun arazoa hobetzen. Gaur egun altamirazpin 37 kotxeentzat aparkalekua dago, ez 49. Kaleko aparkalekua gaur egun dagoen bezala mantendu. Espaloia zabaldu eta aurrez auzotarrekin hitz egin eta aparkalekua margotzeaz gain, kale sarreran bertara sartu edo irteteko ikuspena hobetzeko zabor hontziak aldatu lekuz	1
Plan honek ez dio Altamirazpiko bizilagunei oinezko irisgarritasun arazo larria hobetzen. Gaur egun Altamirazpin 37 kotxerentzako aparkalekua dago, ez 49rentzat. Kaleko aparkamentu diseinua gaur egun dagoen bezala mantendu espaloia zabaldu eta aurrez auzotarrekin hitz eginda aparkalekuak margotzea gain, kale sarreran bertara sartu edo irtetzeko ikuspena hobetzeko zaborren edukiontziak lekuz aldatzea komeni da.	2
Plan honek ez dio Altamirazpiko bizilagunei oinezko irisgarritasun arazoa hobetzen. Gaur egun Altamirazpin 37 kotxerentzako lekua dago, ez 49. Altamirazpi kaleko aparkaleku diseinua gaur egun dagoen bezala mantendu, espaloia zabaldu eta aurrez auzotarrekin hitz eginda aparkalekuak margotzeaz gain, kale sarreran bertara sartu edo irtetzeko ikuspena hobetzeko zaborren edukiontziak lekuz aldatzea komeni da.	1
Plan honek ez dio altamirazpiko bizilagunen irisgarritasun arazoari erantzuten. Gaur egun altamirazpin 37 aparkaleku daude, ez 49. Kaleko aparkalekuak mantendu, espaloia zabaldu, eta aurrez auzotarrekin hitz egin aparkalekuak margotzeaz gain, kale sarreran bertara sartu edo irteteko ikuspena hobetze aldera, zaborhontziak lekuz aldatzea komeni da	1
Se ha redactado una carta conjunta del vecindario mostrando nuestra preocupación y queja del proyecto presentado. El proyecto no presenta ninguna mejora para Altamirazpi y sin embargo nos obliga a compartir el camino a coches y peatones	1
Sin comentarios	1
Son varias: 1- El número de aparcamientos en Altamirazpi en la actualidad no coincide. 2- Este plan no mejora ni la accesibilidad ni la seguridad para el peatón en Altamirazpi. 3- Sugiero mantener el diseño actual de aparcamiento s en Altamirazpi y ensanchar la acera. 4- Estudiar posición de contenedores para mejorar la visibilidad. Todo ello previa presentación del diseño a la vecindad de Altamirazpi. 5- Poner señal de carretera cortada. 6- problema de visibilidad y por lo tanto de seguridad en los dos pasos de cebra siguiente: a/ al cruzar la carretera del paseo al ascensor no se ve si baja un vehículo. b/ al cruzar la carretera entre las aceras que se encuentran en la primera curva de la cuesta, no se ve si sube un vehículo (si te encuentras junto a las casas) En este punto sugiero se estudie pasar este paso de cebra a la misma curva. Daría más visibilidad y más aparcamientos. OJO Pensad en la visibilidad para coches de niños y sillas de ruedas / Foto caída piedras. Eskerrik asko	1