



# LAN MERKATUAREN TXOSTENA

Debagoiena

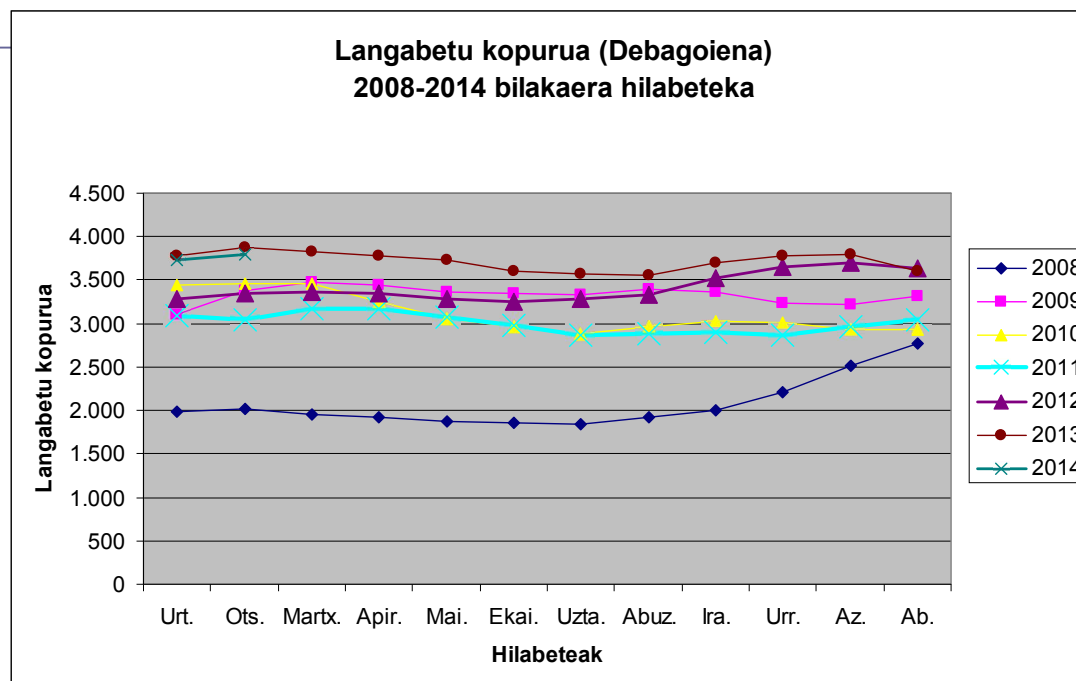
2014-04-02

Datu eguneratuen: 2014ko otsaila

# Debagoiena.

## Langabeziaren tendentzia

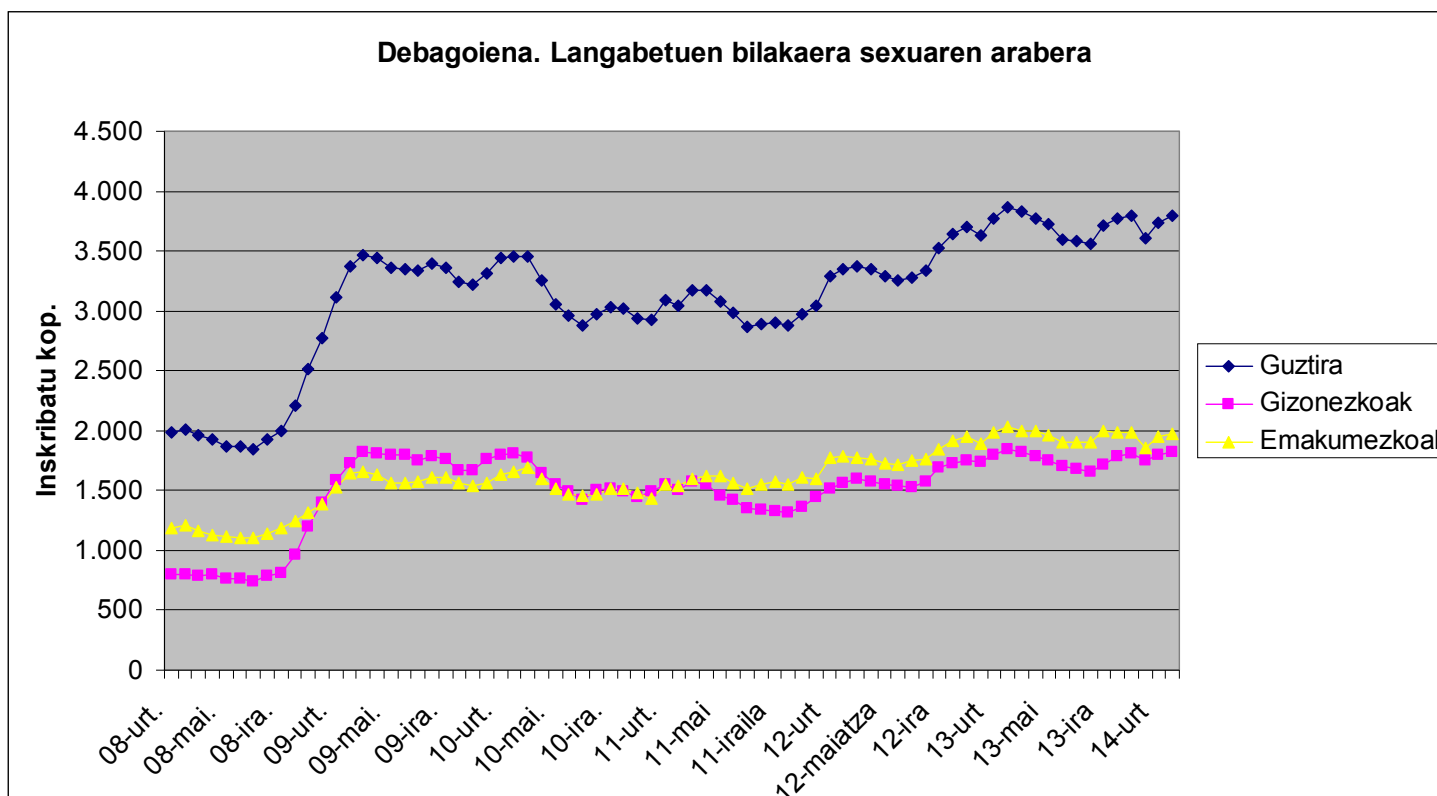
- Ohikoa denez, urte hasiera honetan gora egiten jarraitzen du inskribatutako langabe kopuruak Debagoiengan.
- Otsailean guztira Debagoiengan 3.791 pertsona daude langabezian inskribatuta.
- Urtarrilean baino 54 pertsona gehiago, hau da, %1,45eko igoera.
- Hala ere, 2013ko sasoi berdinean zeuden langabe kopurua da baino 77 langabe gutxiago (-%2) zenbatu dira 2014ko otsailean Debagoiengan.
- Gipuzkoako langabeziaren %7,71a suposatzen du Debagoienekoak.



# Debagoiena.

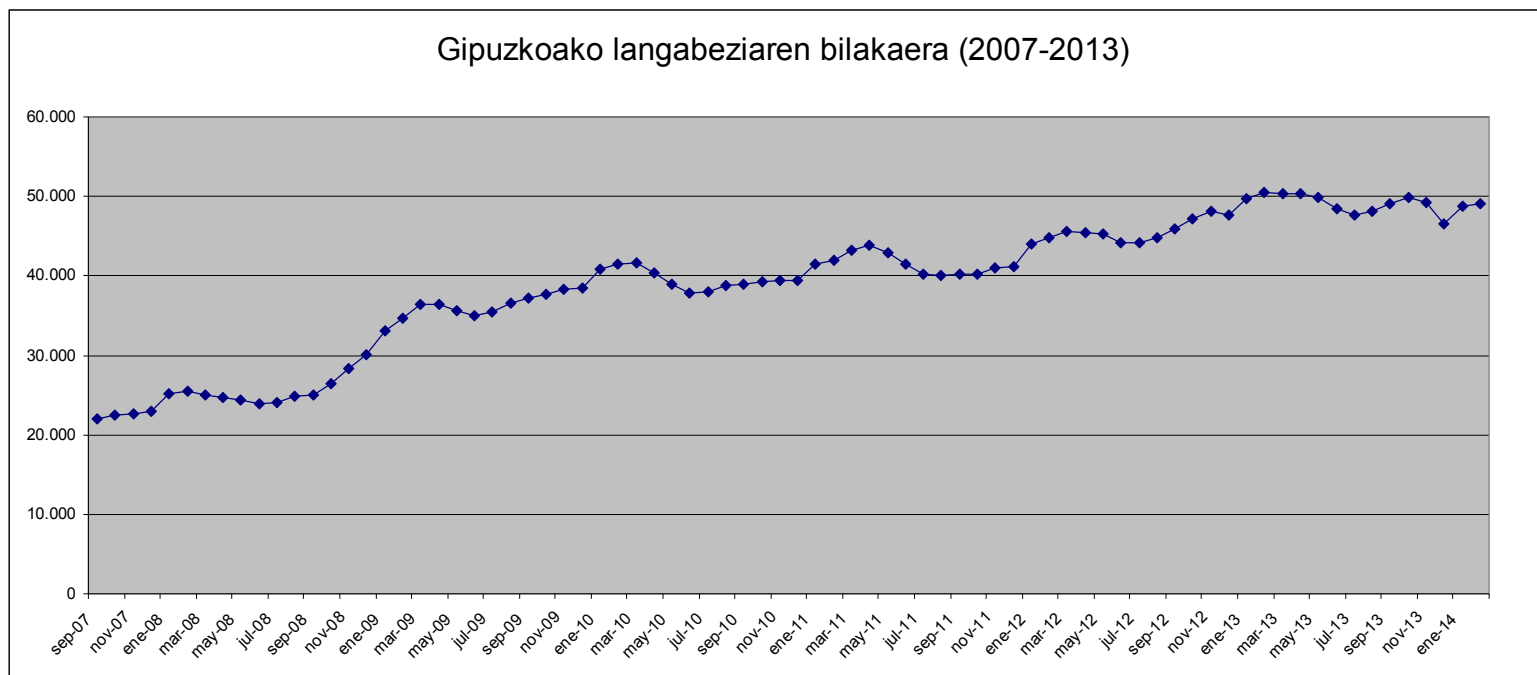
## Langabetu kopurua sexuaren arabera banatuta

- Otsaileko datuen arabera, eskualdean langabetuen ia %48 a gizonezkoa da (1.821), eta %52a emakumezkoa (1.970).
- Otsailean gizonezkotan eman da igoera nabarmenagoa (%1,62), eta bereziki nabarmen 25-44 urte bitarteko gizonezkoetan; % 3,32ko igoerarekin.



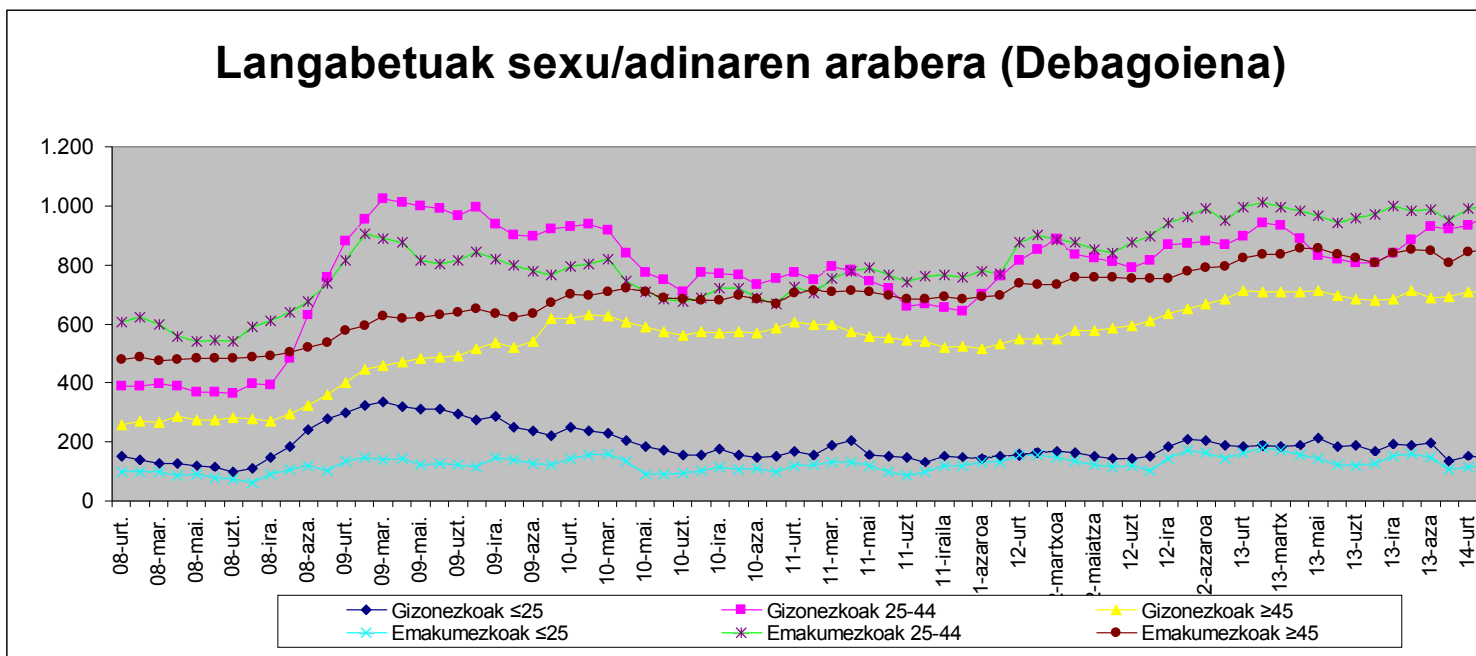
# Gipuzkoan langabeziaren bilakaera

- Guztira otsailean 49.152 langabetu daude Gipuzkoan inskribatuta.
- Igoera %0,69koa izan da urtariletik otsailera.
- Igoera 336 pertsonakoa izan da Gipuzkoa osoan.
- Igoera eman den arren, hau txikia izan da, eta joan den urteko otsailean baino %2,62 langabe gutxiago dago, 2014ko otsailean.



# Debagoiena. Langabezia bilakaera.

Adin-sexu banaketaren arabera

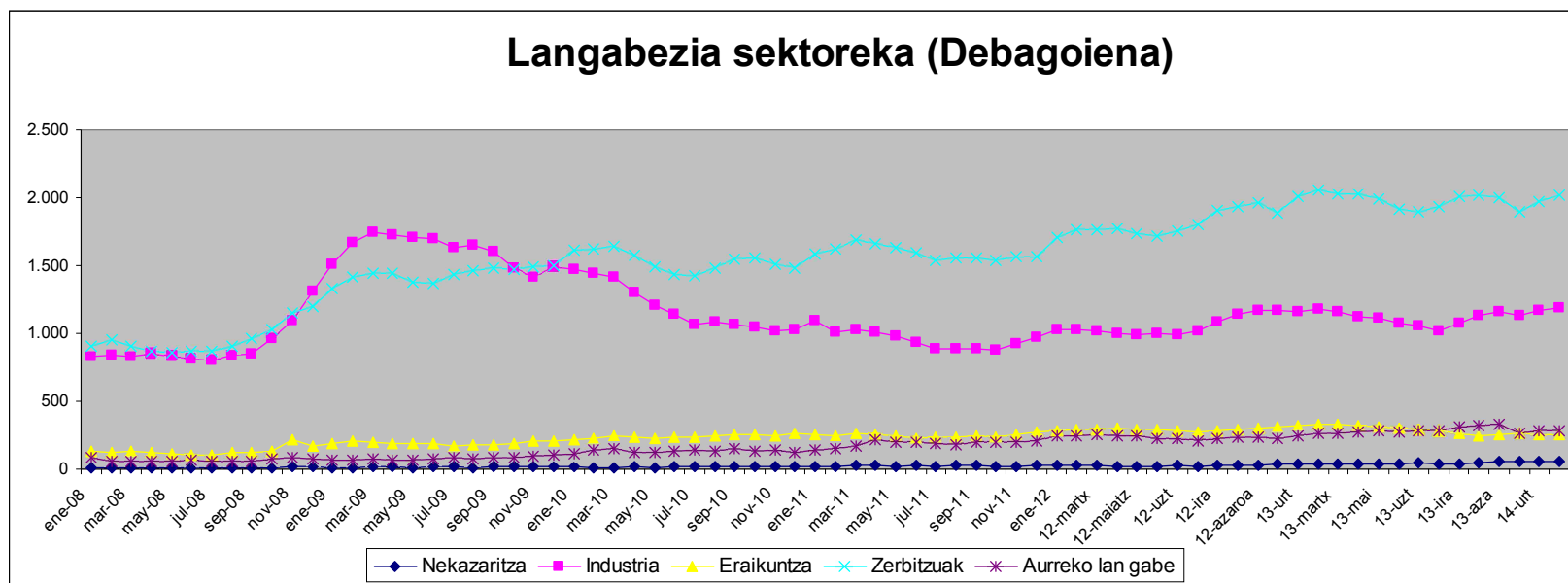


- la urte tarte guztietan eta sexu guztietan eman da igoera otsailean.
- Gizonezko gazteetan, 25 urtetik beherakoetan eman da soilik jaitsiera, %2koa.
- Igoera nabarmenena 25-44 urte bitarteko gizonezkoetan (%3,26) eta emakumezkoetan 45 urtetik gorakoetan (%1,45) eman dira igoera nabarmenenak.
- 25 urtetik gorako adin tartetean, emakumezkoak gizonezkoak baino gehiago dira; 45 urtetik gorakoetan nabarmenki eta 25-44 urte bitartean parekatuago.
- Gazteetan aldiz, 25 urtetik beherakoetan, gizonezkoek emakumezkoak gainditzen dituzte.

# Debagoiena

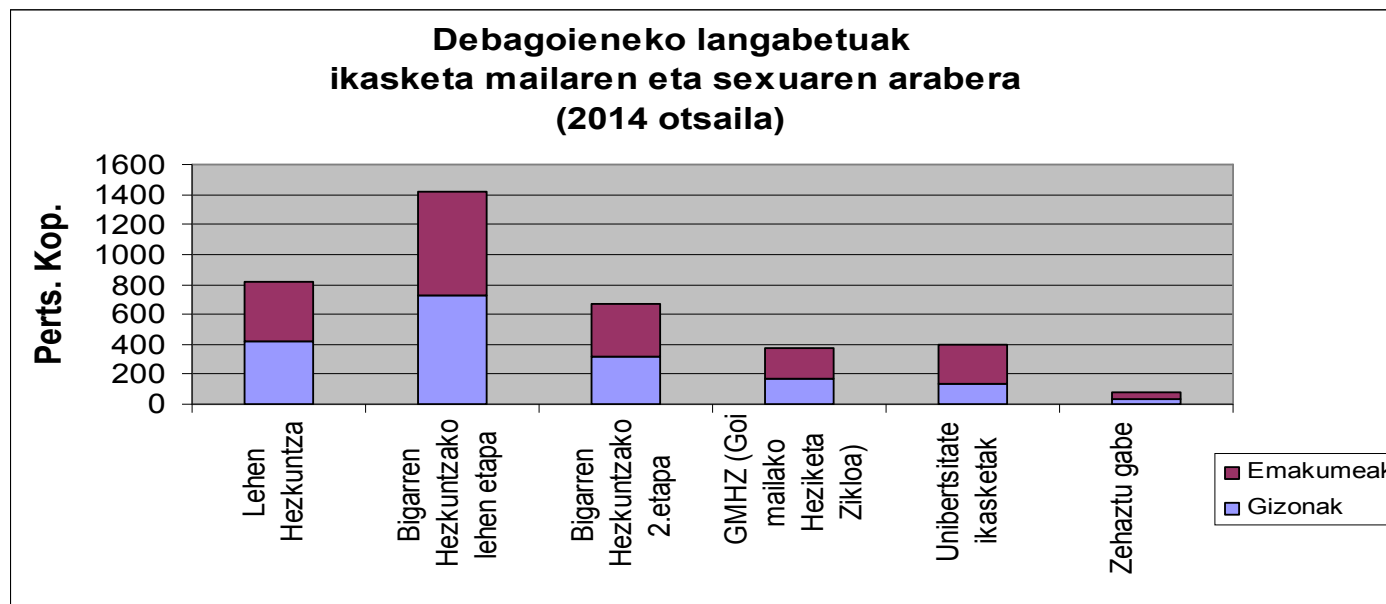
## Langabezia sektoreen arabera

- Langabetuen jatorria, zerbitzu sektorekoa da, neurri handi batean eta industriakoa, neurri txikiagoan.
- Zerbitzu sektoretik dator langabetuen erdia baino gehiago; %53,15. Aurreko hilearekiko %2ko igoerarekin.
- Industrian igoera apalagoa izan da, %1,37koa. Langabetuen % 31a inguru dator industriatik.
- Aurreko lan gabedunen kolektiboak ere jada langabetuen %7,5a suposatzen du.
- Eraikuntza sektorean (-%1,18) eta nekazaritza sektorean (-%5) jaitsierak eman dira, nahiz eta kopuruak ez diren hain esanguratsuak.



# Ikasketa mailaren eta sexuaren arabera Debagoieneko langabetuak

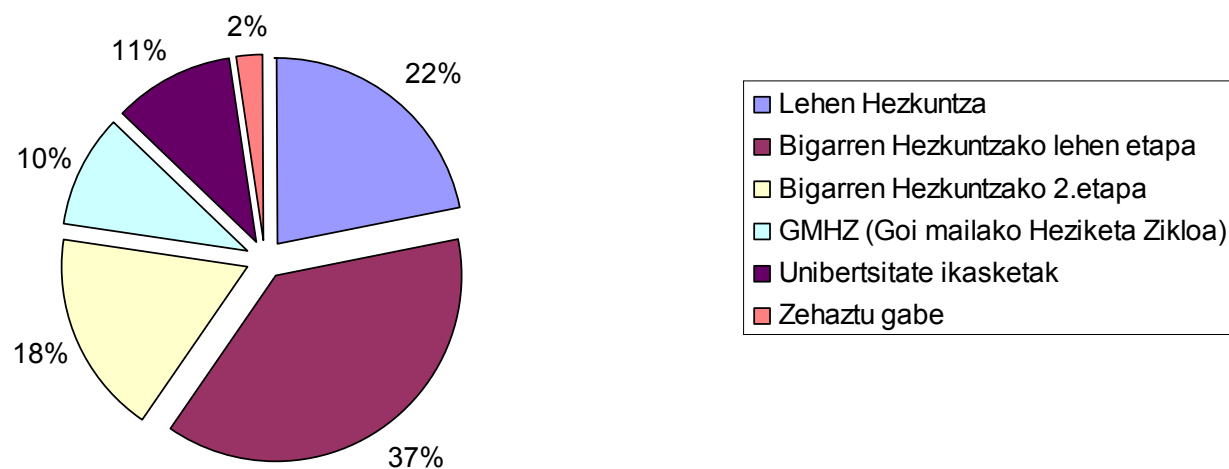
- Oinarrizko hezkuntza (Lehen hezkuntza eta DBHko 1.go etapa) duten langabetuen artean ez dago sexuaren araberako diferentziarik. Kopuru absolutotan langabetu kopurua antzekoa da gizonezko zein emakumezkoetan.
- Kualifikazio gehiago duten langabetuetan aldiz (goi mailako heziketa zikloa dutenek edo neurri handiagoan unibertsitate ikasketak dituztenak), emakumezkoak gizonezkoak baino ugariagoak dira, nahiko nabarmen gainera.



# Ikasketa mailaren arabera Debagoieneko langabetuak

- Langabetuen % 77ak Bigarren Hezkuntzako 2. etapa baino ikasketa bajuagoak ditu.
- Langabetuen %11ak unibertsitate ikasketak ditu eta beste %10ak Lanbide Heziketako Goi mailako ikasketak.

**Debagoieneko langabetuen ikasketa maila  
(2014ko otsaila)**

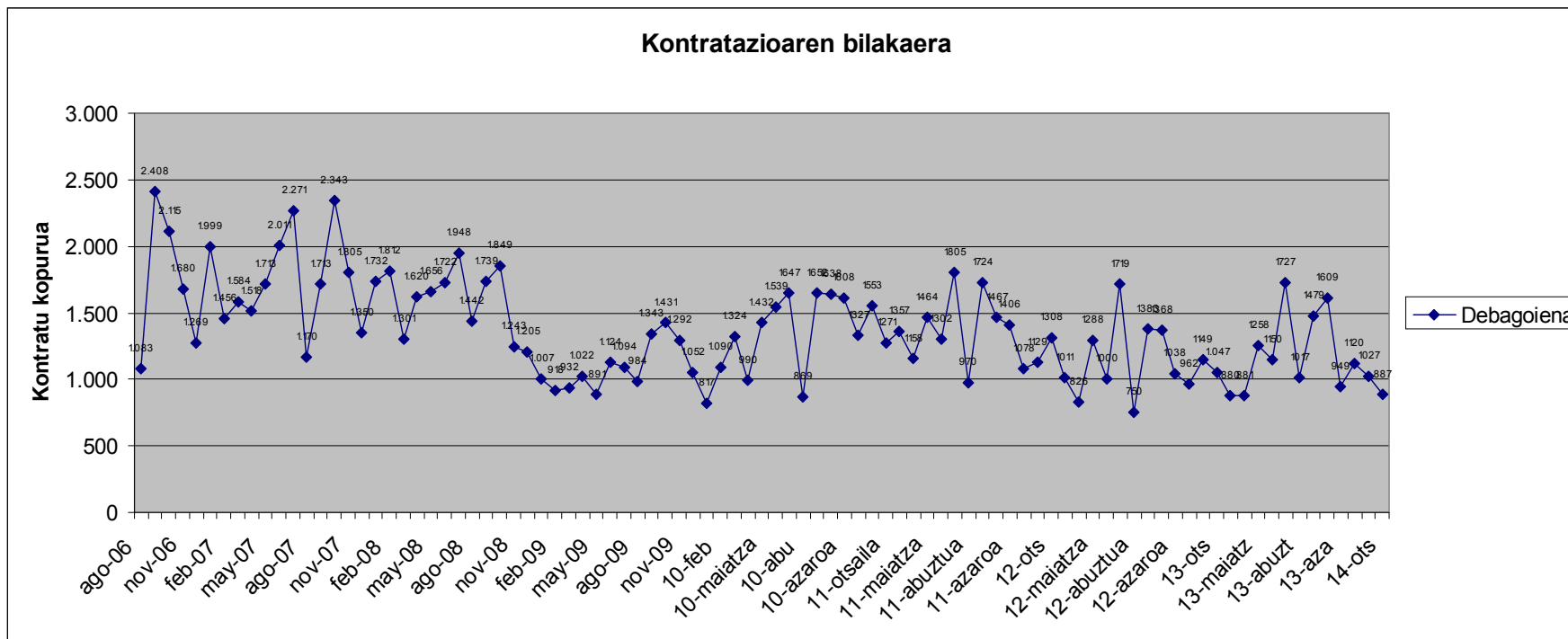




# Kontratazioa

## Gipuzkoa-Debagoiena

- Otsailean urtarrilean baino kontratu gutxiago egin dira.
- Eskualdean guztira 887 kontratu egin dira, urtarrilean baino %13,63 gutxiago, eta joan den urteko otsailarekin alderatuta, %15 gutxiago.
- Gipuzkoa osoan egin diren kontratuen %6,58a egin da Debagoienera.

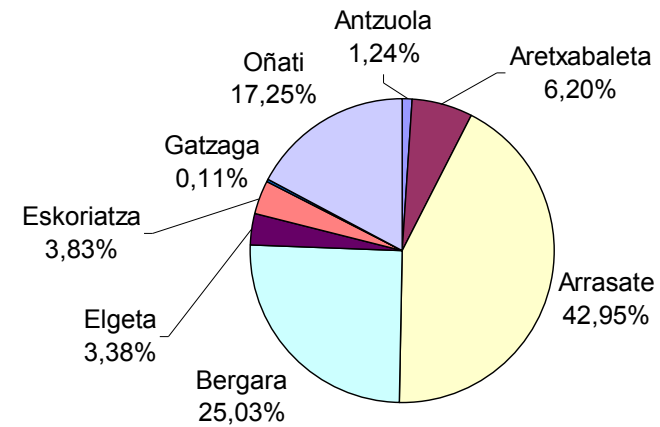


# Kontratazioa

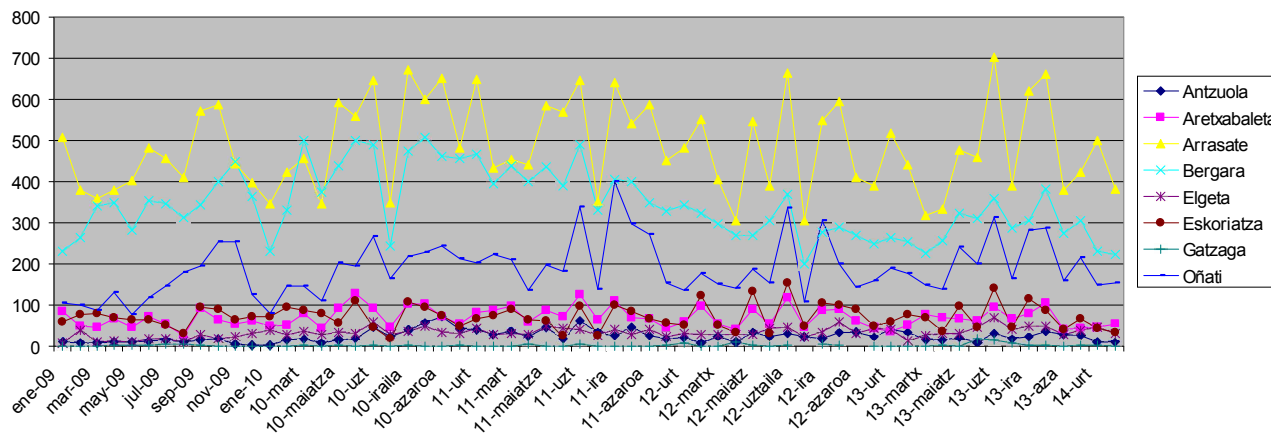
## Debagoiena herrika

- Oñati eta Bergaran nahiko egonkor mantendu da kontratu kopurua.
- Aretxabaletan eta Antzuola %22ko igoera eman da aurreko hilearekin konparatuta.
- Arrasaten eman da kontratuen jaitsierarik handiena (-%23).
- Elgetan eta Aretxabaletan ezik, gainontzeko herrietan joan den urteko sasoi berean baino kontratu gutxiago egin dira.

Kontratuen banaketa herrika (2014 otsaila)



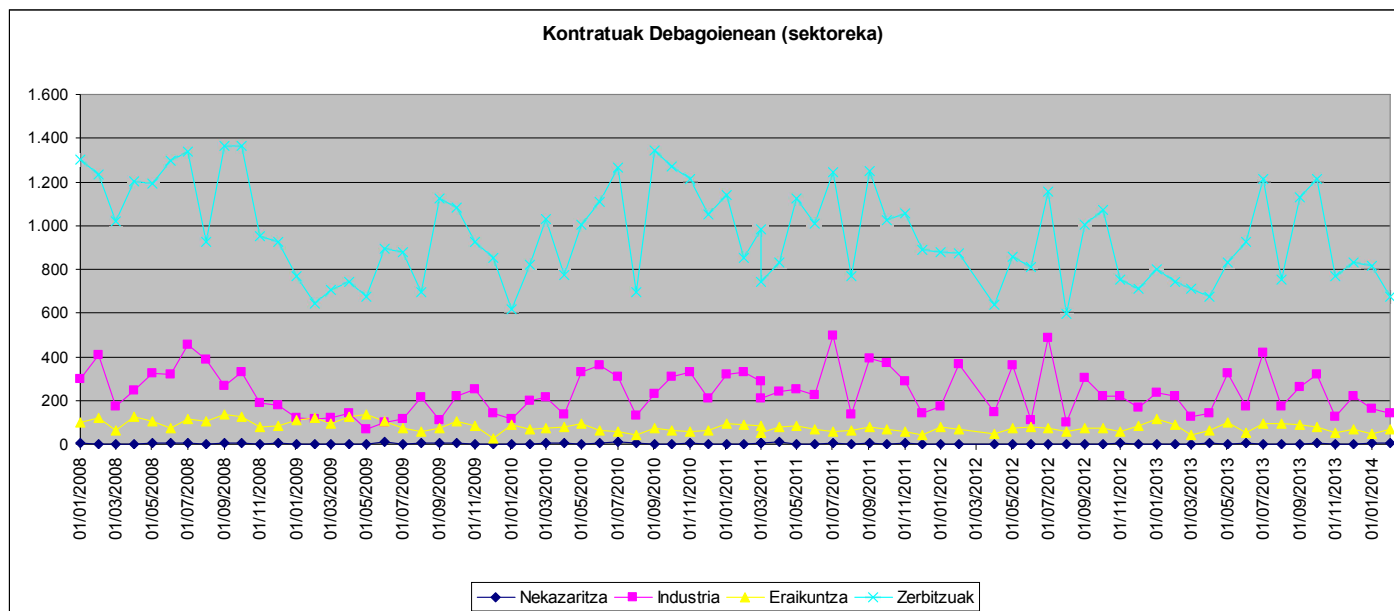
Kontratazioaren bilakaera (herrika)



# Kontratazioa

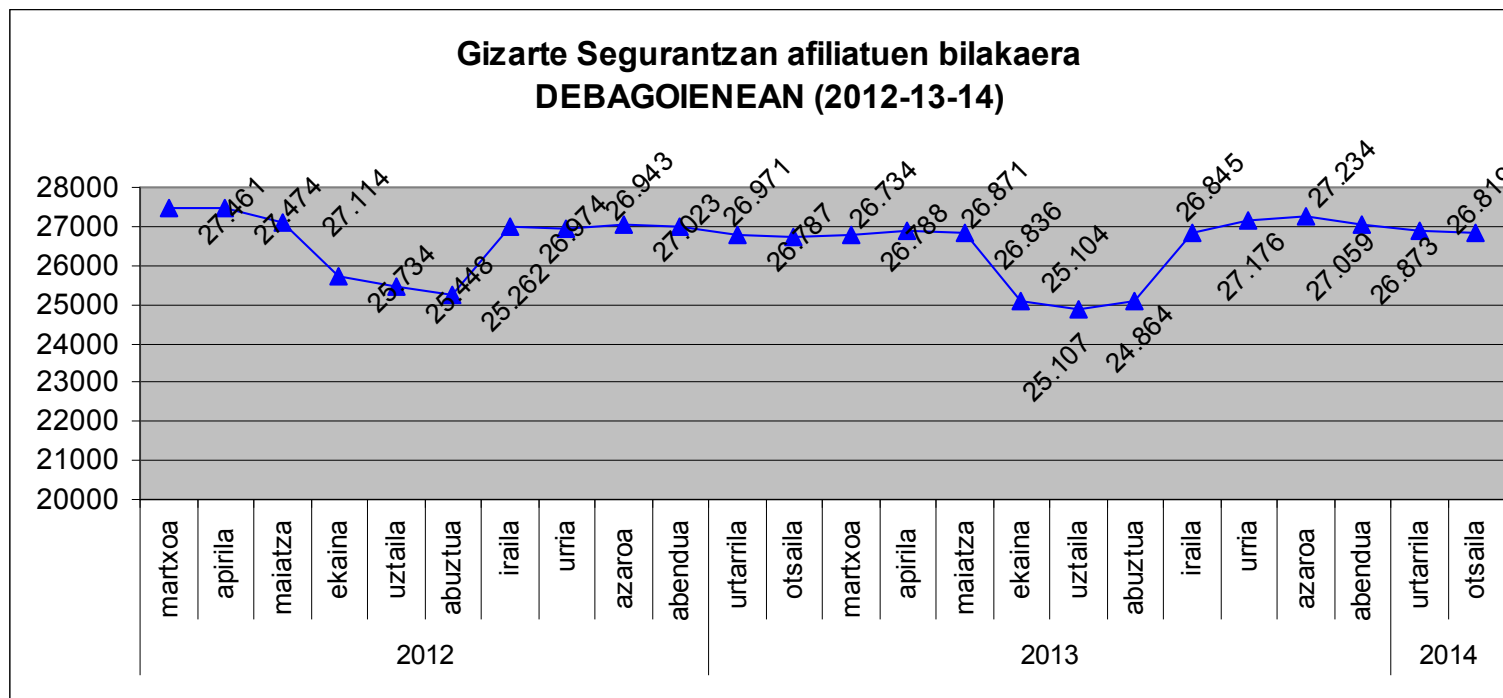
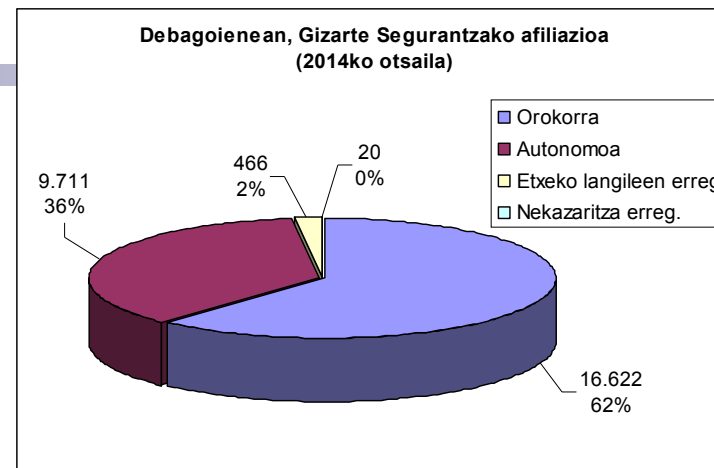
## Debagoiena sektoreka

- Eraikuntza eta nekazaritzan kontratazioak gora egin du urtarrileko datuekin alderatuta. Gainontzeko sektoreetan jaitsi egin da kontratu kopurua.
- Industrian, 139 kontratu egin dira. %15 gutxitu dira kontratuak urtarrilarekin alderatuz, eta joan den urteko hile berarekin konparatuta %36 gutxiago dira.
- Zerbitzuetan aurreko hilearekiko jaitsiera %16koa izan da. 677 kontratu egin dira. Joan den urteko hile berarekin konparatuta %8 gutxiago.
- Kontratuen %7,4a eraikuntzan egin da. Urtarrilarekin konparatuta %46 hazi da. Dena dela, joan den urteko otsaileko datuekin konparatuta %24 gutxiago dira.



# Gizarte Segurantzako datuak Debagoiena

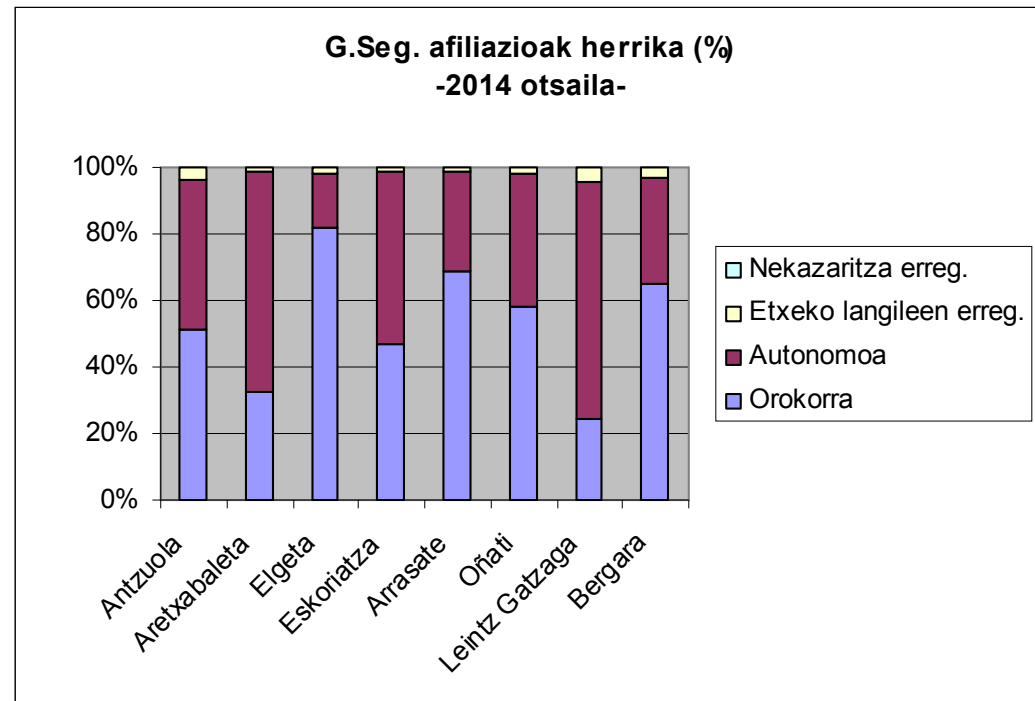
- Otsailean eskualdean 26.819 afiliatu zenbatu dira, beste jaitsiera txiki bat emanez.
- Erregimen orokorrean eta autonomoetan behera egin du afiliazioak eta nekazaritzako erregimenean eta etxeko langileetan aldiz gora.
- Otsaileko afiliatuen %62a erregimen orokorrean dago; %36a autonomotan eta %2a etxeko langileen erregimenean.



# Gizarte Segurantzako datuak

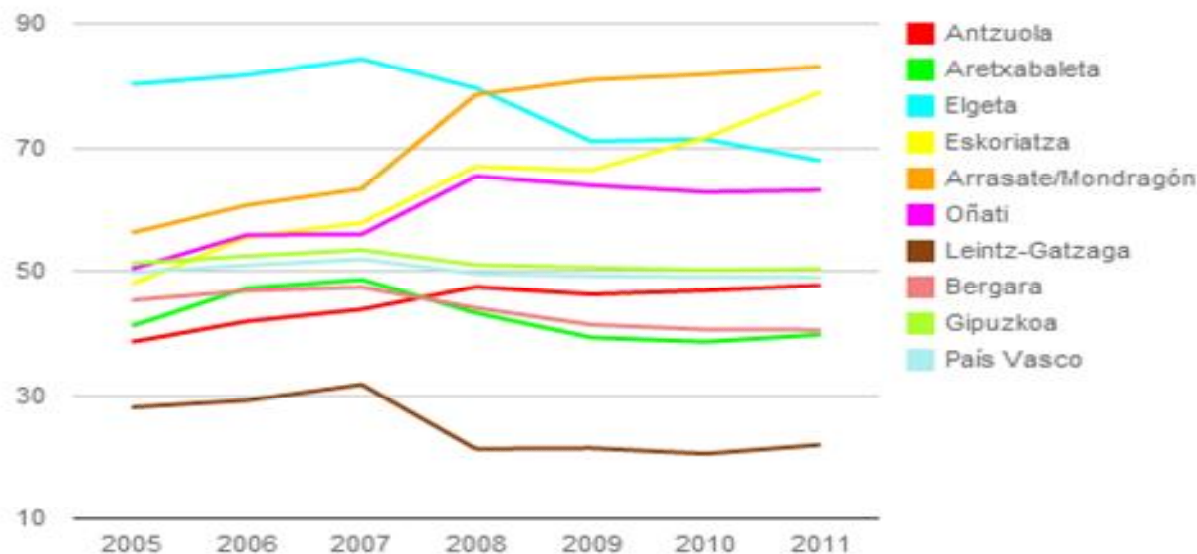
## Herrika

- 2013ko irailean Debagoieneko herrietan afiliazio erregimen desberdinek eta ondorioz herrian kokatuta dauden enpresa motek (S.A.k, MCCko kooperatibek, norbere kabuz lan egiten dutenek,...) duten pisua agerian geratzen da hurrengo grafikoan.
- Arrasate, Bergara, Oñati eta Elgetan afiliatuen %60tik gora dira erregimen orokorrean altan emandako langileak.
- Antzuola eta Eskoriatzan langileen %50a dago erregimen orokorrean eta beste erdia autonomotan.
- Aretxabaleta eta Leintz-Gatzagan aldiz erregimen autonomoan dago langileen %60a baino gehiago.

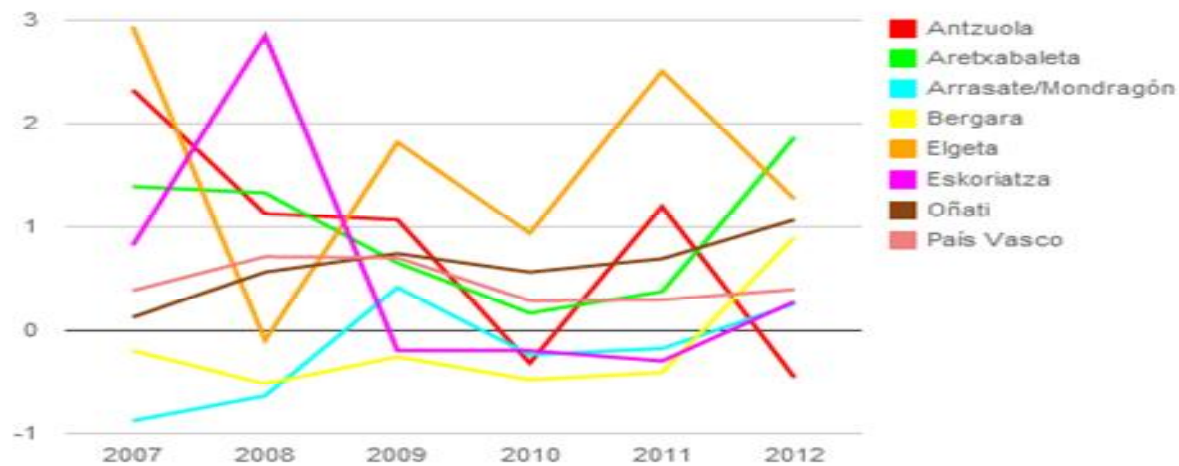


# AFILIAZIO TASAREN BILAKAERA (Debagoiena-Gip-EAE)

- Azalpena: Gizarte Segurantzako Diruzaintza Orokorrean afiliatutako biztanleria, afiliatu deneko udalerriaren arabera, 100 biztanleko
- Kalkulatzeko metodologia:  $(\text{Gizarte Segurantzako 16-64 urte arteko afiliatuak} / \text{16-64 urte arteko biztanleria}) \times 100$
- Datu hau interpretatzerako orduan kontuan hartu behar dira alde batetik herrietako biztanleriaren bilakaera, eta bestetik afiliazioaren bilakaera (hurrengo diapositiban dago informazio hori).
- Eskualdeko aktibitate-tasa %58,29 dela kontuan izanda, Arrasate, Eskoriatza, Elgeta eta Oñatik zifra horretatik gorako afiliazio-tasa dutenez, baieztatu daiteke generatzen dutela beren herritarrendako beste lanpostu (enpresa handien kokapenak ere eragina izan dezake).
- Aldiz Antzuola, Aretxabaleta, Bergara eta Leintz-Gatzagak afiliazio tasa bajuagoak dituzte, Gipuzkoa eta EAEko batzbestekoak baino bajuagoak.



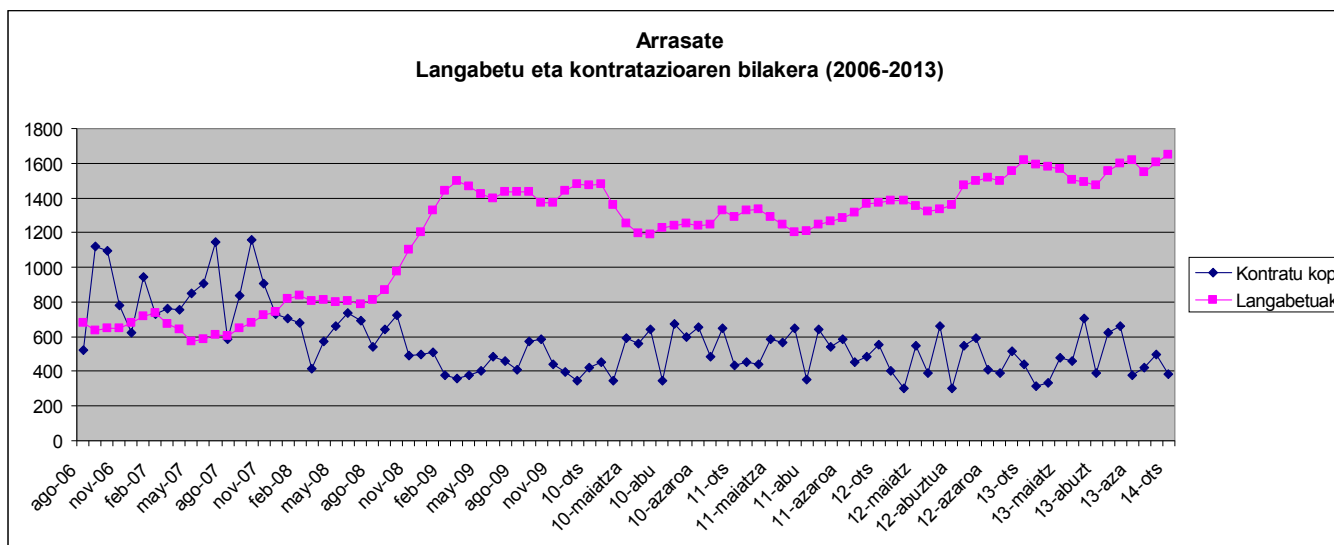
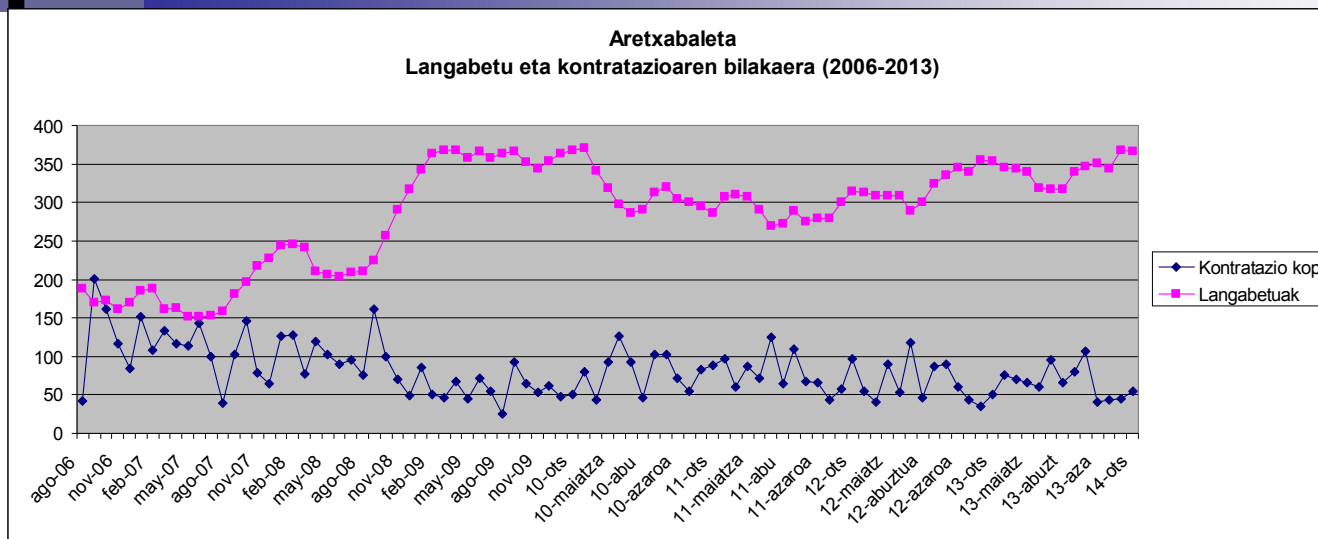
Urtearteko biztanleriaren aldakuntza (2007-2012)



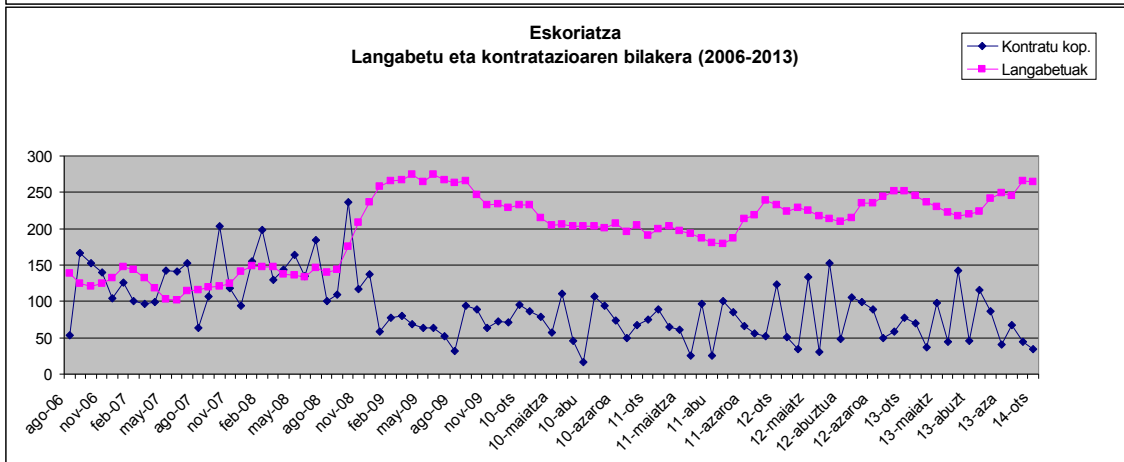
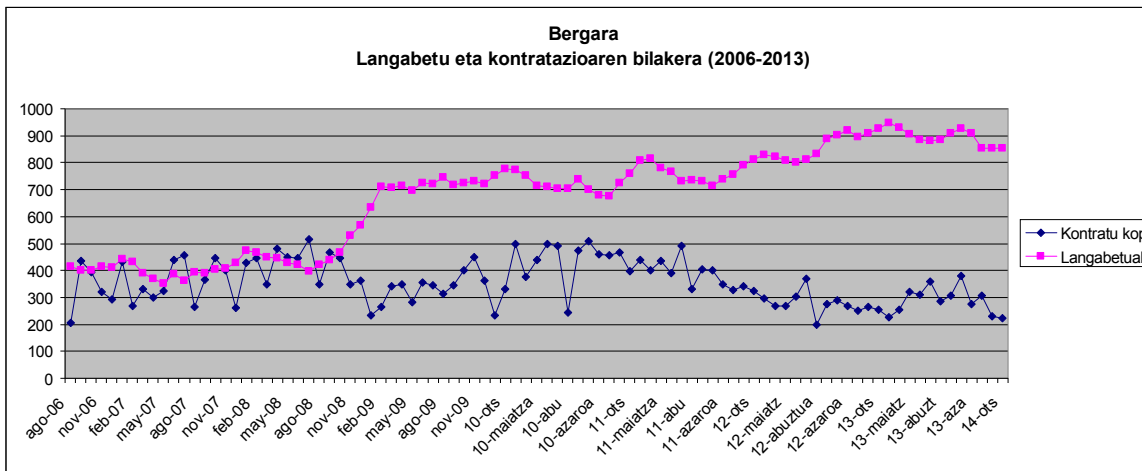
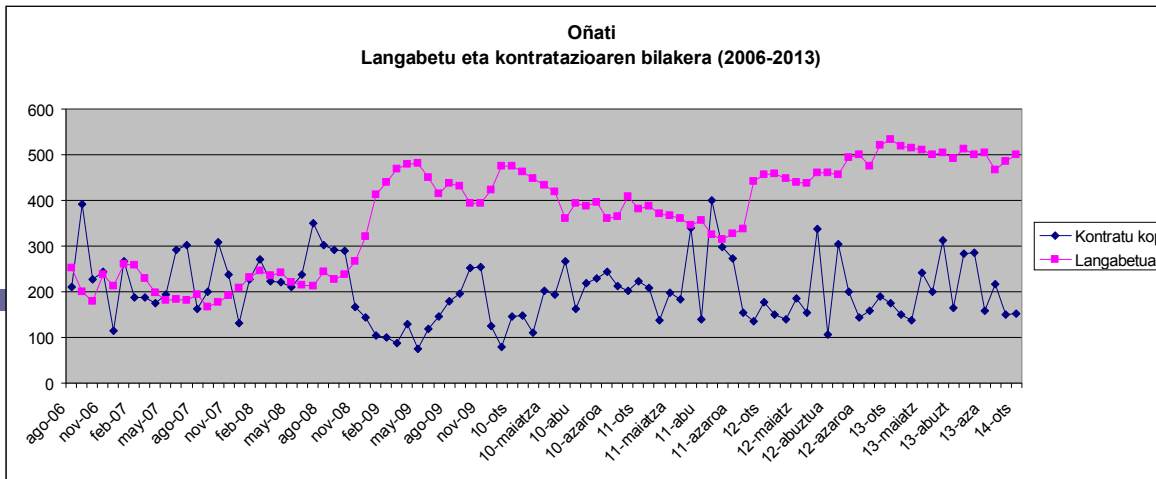
Gizarte Segurantzako afiliazioaren bariazioa (2008-2013)

Euskadi	-7,44%
Gipuzkoa	-7,44%
Antzuola	-13,96%
Aretxabaleta	-20,00%
Arrasate	-2,28%
Bergara	-14,70%
Elgeta	-16,49%
Eskoriatza	-10,57%
Leintz-Gatzaga	-9,59%
Oñati	-7,59%
<b>DEBAGOIENA</b>	<b>-8,62%</b>

# Herrika langabezia eta kontratazioaren bilakaera (2006/2014)





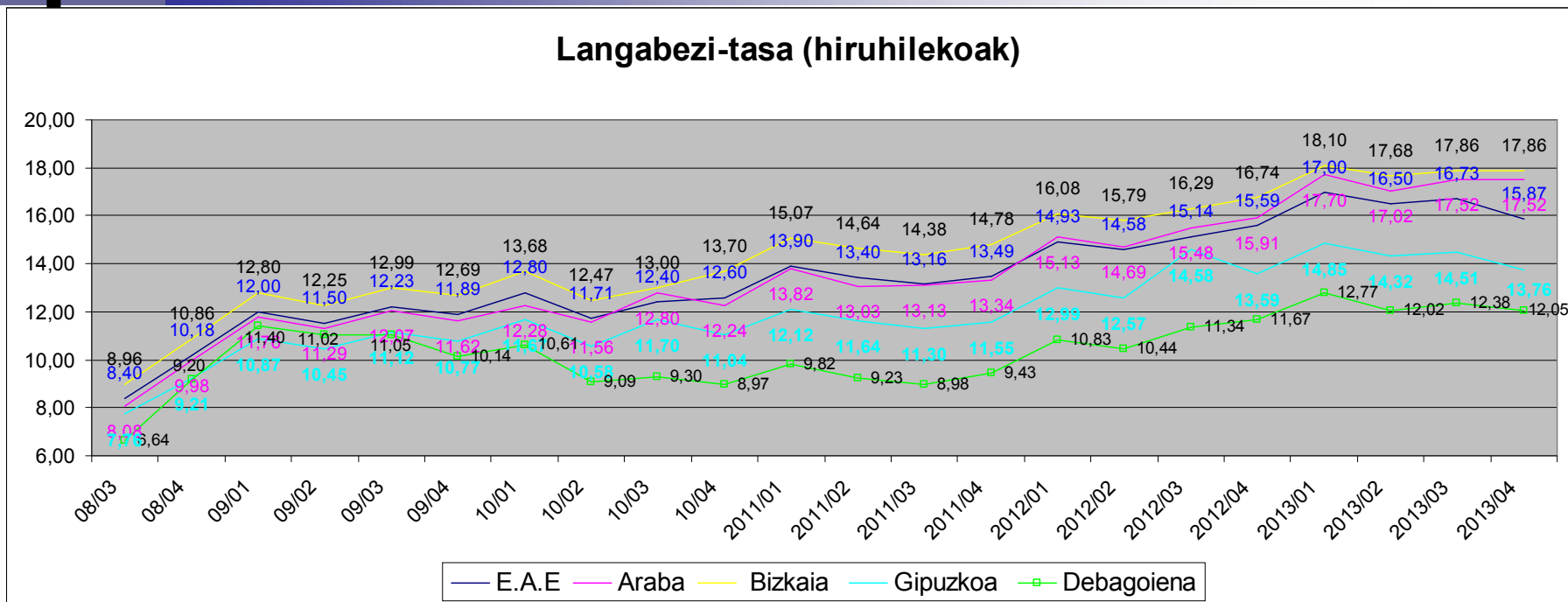


## D.B.E.(Diru-sarrerak bermatzeko Errenta)-ren onuradunak 2014 martxoan

R.G.I (Renta de Garantía de Ingresos)

- Guztira 945 dira DBE-en onuradunak. Joan den urteko apirilean baino %11 gehiago. Horietatik 239 pentsionadunak izanik, 706 pertsonak jasotzen dute eskualdean Diru-sarrerak bermatzeko errenta, lan egiteko egoeran egon arren.
- 65 urtetik gorakoak, hau da pentsiodunak kenduz gero, DBE onuradunen perfila hauxe litzateke:
  - Gizonezkoak dira %48a.
  - %51a 25-44 urte bitartekoak dira.
  - %13,6a guraso bakarra.
- Ikasketei dagokienez, %60ak oinarrizko ikasketak soilik dauzka, ia %18ari buruzko informaziorik ez dago eta gainontzekoak Lanbide Heziketako ikasketak (%12ak), Batxilergoa (%6,56ak) eta unibertsitate-ikasketak (%3,92ak) dituzte.
- Jatorriari dagokionez, %38a atzerrian jaiotakoa da, %40a estatu espainolean, eta gainontzekoen daturik ez dago.
- Etxebizitzaren osagarria 391 pertsonak jasotzen dute.

# LANGABEZIA TASAREN BILAKAERA (2013ko 4.hiruhilabete arte). PROBINTZIA ARTEKO KONPARAKETA, EAE eta ESKUALDEA



- 2013ko 4.hiruhilabetean behera egin du langabezia tasak lurralde guztietan, Bizkaian eta Araban izan ezik.
- Debagoienaren kasuan %12,05ean kokatzen da 13/04ko langabezia-tasa, aurreko hiruhilabetearekiko 0,31 puntu jaitsiz.
- Probintziako joerekin bat dator Debagoienekoa.

# Langabezi-tasen konparaketa Debagoieneko herriak

- Eskualdeko herrietatik langabezi-tasa altuena duen herria Arrasate da (%14,92). Eskualdeko batzbestekoaren parean Bergara (%12,07) eta Eskoriatza (%12,23) daude. Eta beherago Aretxabaleta (%10,08), Antzuola (%9,67) eta Oñati (%8,78).
- Leintz-gatzaga eta Elgetak %7tik beherako langabezia tasa dute.
- Taulan ikusi daiteke 2012tik 2013 bukaera arteko bilakaera.

Hiruhilabetea	ANTZUOLA	ARETXABALET A	ARRASATE	BERGARA	ELGETA	ESKORIATZA	GATZAGA	OÑATI	Debagoiena
1 <sup>o</sup> -12	8,94%	8,55%	12,95%	11,67%	8,44%	10,56%	3,65%	8,13%	10,83%
2 <sup>o</sup> -12	8,85%	8,44%	12,34%	11,26%	8,94%	10,23%	5,84%	7,77%	10,44%
3 <sup>o</sup> -12	8,68%	8,85%	13,73%	12,50%	11,26%	10,13%	4,38%	8,13%	11,34%
4 <sup>o</sup> -12	9,55%	9,28%	13,96%	12,57%	10,10%	11,50%	8,76%	8,45%	11,67%
1 <sup>o</sup> -13	10,78%	10,11%	15,37%	13,38%	9,03%	12,23%	8,33%	9,74%	12,77%
2 <sup>o</sup> -13	10,59%	9,31%	14,51%	12,52%	7,61%	11,13%	8,33%	9,42%	12,02%
3 <sup>o</sup> -13	10,50%	9,93%	14,97%	12,86%	8,32%	11,18%	8,33%	9,63%	12,38%
4 <sup>o</sup> -13	9,67%	10,08%	14,92%	12,07%	7,08%	12,23%	6,82%	8,78%	12,05%