



Informe RACE: **Sistemas de Retención Infantil 2007**



EI RACE ANALIZA LA SEGURIDAD DE 39 SISTEMAS DE RETENCIÓN INFANTIL, DENTRO DEL PROGRAMA EUROTTEST

Una edición más, los Clubes Automovilísticos europeos, entre los que se encuentra el Real Automóvil Club de España (RACE), han realizado el Informe 2007 sobre la Seguridad en los Sistemas de retención Infantil, analizando 39 modelos de venta en Europa. A diferencia del año pasado, en esta ocasión una silla ha obtenido la calificación de Muy Satisfactoria, el modelo MAXI COSI Cabriofix con Easyfix. Por otro lado, 19 modelos han sido calificados de Satisfactorios, 9 como aceptables, 6 no han superado el examen al obtener la calificación de Insatisfactorios, y 4 han obtenido la peor nota, con un Muy Insatisfactorio. Entre las conclusiones del trabajo destaca el mal resultado de las sillas “sin respaldo”, por lo que se recomienda utilizar esta protección incluso en los grupos de más edad, y el que los modelos que pueden utilizarse para una gama amplia de edades tienden a salir peor parados que las sillas homologadas para una sola categoría de peso.

Índice de contenidos

<u>Lo más importante en resumen</u>	3
<u>1. Conjunto de tareas</u>	7
<u>2. Selección y compra del producto</u>	7
<u>3. Criterios de ensayos</u>	9
3.1 Seguridad	9
3.2 Manejo	12
3.3 Confort	12
3.4 Características de uso	12
<u>4. Criterios y métodos de ensayo, resultados</u>	13
4.1 Resultados relativos a seguridad	13
4.2 Resultados relativos a manejo	20
4.3 Resultados relativos a confort	23
4.4 Resultados relativos a características de uso	23
□ Tabla general de resultados	24
4.5 Resultados del ensayo de choque P10 sin SRI	27
<u>5. Resultados individuales por modelos</u>	30
<u>Mejor SRI 2007: MAXI COSI Cabriofix con Easyfix</u>	53

Lo más importante en resumen

Es evidente que todos los padres desean transportar a sus hijos en el coche con la mayor seguridad posible. Para ello, la condición previa más importante consiste en utilizar un buen sistema de retención infantil (SRI). Por eso, el RACE, junto al resto de los clubes automovilísticos europeos, han realizado un amplio estudio de SRI con los últimos modelos que han salido al mercado.

Las sillitas sometidas a ensayo presentan importantes diferencias en cuanto a calidad, ya que los resultados de las pruebas varían entre "muy satisfactorio" y "muy insatisfactorio":

En resumen,

- Resulta particularmente alentador que existan varios SRI satisfactorios y, por tanto, que sean recomendables para cada grupo de edades.
- Es evidente que, aunque la etiqueta ECE proporciona cierta seguridad mínima durante un choque frontal, tampoco es garante de que se trate de un buen SRI.
- Todas las sillitas con respaldo removible han recibido la calificación de "muy insatisfactorio". Además de proteger durante un choque lateral, el respaldo sirve también para sujetar a un niño dormido, así como para guiar de forma óptima el cinturón a la altura del hombro. Por eso, se recomienda utilizar exclusivamente SRI con respaldo.
- Los SRI que pueden utilizarse para una gama amplia de edades tienden a salir peor parados que las sillas homologadas para una sola categoría de peso.

Tabla de resultados por grupos de peso:

Modelo / Categorías de peso	Seguridad	Manejo	Confort	Características de uso	Resultado
hasta 13 kilogramos (0+), hasta 1 año, aproximadamente					
MAXI COSI Cabriofix con Easyfix	++	++	+	+	++ (1,4)
BRITAX Cosytot Isofix	++	+	+	++	+ (1,6)
RECARO Young Profi Plus	++	+	+	+	+ (1,7)
BÉBÉCAR Easybob Maxi SPP	+	+	+	+	+ (1,9)
MAXI COSI Citi SPS	+	+	+	+	+ (2,0)
BÉBÉ CONFORT Creatifix	+	++	+	+	+ (2,1)
PHIL & TEDS Bebe Car Seat	+	+	+	+	+ (2,1)

CONCORD Ion	+	+	+	+	+ (2,2)
CHICCO Synthesis X-Plus	+	+	+	+	+ (2,2)
HTS BeSafe iZi Sleep	+	+	+	+	+ (2,2)
JANÉ Matrix Cup	O	Θ	O	O	Θ (3,6)
hasta 18 kilogramos (0, I), hasta 4 años, aproximadamente					
TEAMTEX Driver SP	O	O	+	O	O (2,9)
AKTA GRACO Duologic	+	O	+	+	O (3,1)
hasta 25 kilogramos (0, I, II), hasta 7 años, aproximadamente					
BRIO Zento	Θ	Θ	O	O	Θ (4,5)
Modelo / Categorías de peso	Seguridad	Manejo	Confort	Características de uso	Resultado
de 9 a 18 kilogramos (I), de 1 a 4 años					
KIDDY Infinity Pro	+	++	+	+	+ (1,6)
MAXI COSI Priorifix	+	+	+	O	+ (1,8)
CHICCO Key1 Isofix	+	+	+	O	+ (2,0)
RÖMER Duo Plus	+	++	+	+	+ (2,0)
HTS BeSafe iZi Comfort X1 Isofix	+	+	+	O	+ (2,1)
CONCORD Trimax	O	+	+	+	O (2,7)
HTS BeSafe iZi Comfort X1	O	+	+	O	O (2,7)
MAXI COSI Tobi	O	+	++	+	O (2,8)
RECARO Young Expert Plus	O	+	+	+	O (2,8)
CHICCO Key 1 X-Plus	O	+	+	O	O (3,4)
de 9 a 36 kilogramos (I, II, III), de 1 a 12 años, aproximadamente					
STM Starlight SP	O	+	+	O	O (2,7)
CHICCO Max-3s	Θ	+	+	+	Θ (4,5)
PRÉNATAL Raffaello	Θ	+	+	+	Θ (4,5)
RECARO Start	Θ	+	+	++	Θ (4,5)
LITTLE SHIELD Combi 123	-	+	O	+	-(5,5)
MAMAS & PAPAS Pro-Tour	-	+	+	O	-(5,5)
TEAMTEX Newfix SP	-	-	O	O	-(5,5)
de 15 a 36 kilogramos (II, III), de 4 a 12 años, aproximadamente					
RÖMER Kidfix	+	++	+	+	+ (1,7)
MAXI COSI Rodi XR	+	+	+	+	+ (1,8)
RÖMER Kid Plus	+	++	+	++	+ (1,8)
CONCORD Lift Evo PT	+	++	+	+	+ (1,9)
FAIR Junior	+	+	+	+	+ (2,0)
CYBEX Solution S	O	++	+	+	O (2,7)
RENOLUX Easy Confort	Θ	+	++	++	Θ (4,5)
CAM Le Mans	-	+	+	O	-(5,5)

++ muy satisfactorio; + satisfactorio; O aceptable; Θ insatisfactorio; - muy insatisfactorio

La segunda condición previa para el transporte seguro es que se cumplan ciertas reglas al colocarle el cinturón al niño. Por las investigaciones realizadas sobre los accidentes se sabe que los niños se lesionan muy gravemente cuando sus cabezas golpean contra el vehículo. Para reducir al mínimo este riesgo, hay que tener en cuenta que los siguientes factores son muy importantes en un buen SRI:

- Tanto los cinturones de seguridad del vehículo como los cinturones tipo arnés de la silla tienen que estar siempre bien tensos.
- Se procurará que haya suficiente separación entre los respaldos de los asientos delanteros y la sillita.
- Es preciso cerciorarse de que el recorrido del cinturón es correcto y de que se utilizan las piezas de fijación existentes.
- Las sillitas tipo capazo no deben instalarse de frente (¡El bebé tiene que ir siempre mirando hacia atrás!).

Además, estas investigaciones realizadas por los Clubes han demostrado que el riesgo de sufrir lesiones muy graves se incrementa en extremo cuando no se utiliza un SRI adecuado. En realidad, esto es una afirmación insustancial y que se sobreentiende. Por eso, asombra y resulta incomprensible que, en Alemania, nada menos que alrededor del 40 % de los niños mayores de 6 años llevan puesto un cinturón de seguridad, pero no van en un SRI. La siguiente comparación demuestra las consecuencias fatales que esta negligencia puede tener en caso de accidente:

Secuencias del impacto con SRI y sin SRI

Sin SRI



Con un buen SRI



Se frena el trineo de ensayo y el tórax de los dos maniqués se desplaza hacia delante.



El maniquí es presionado contra el acolchado del respaldo y comienza a deslizarse hacia delante con la pelvis.



El cinturón del vehículo retiene el maniquí.



El cinturón de pelvis se desplaza hacia el abdomen del maniquí. Esto puede causar graves lesiones internas en un niño.



El SRI guía el cinturón de pelvis y la energía del choque se deriva a través de los muslos del maniquí, impidiendo que el cinturón lesione el abdomen del niño.

Conclusión del ensayo de impacto con SRI y sin SRI:

las lesiones internas más graves podrían evitarse, si todos los niños hasta los 12 años de edad o 1,50 m de altura estuviesen protegidos por un SRI. En el caso de los niños más pequeños, si se produce un accidente, la pelvis no será capaz de afianzar el cinturón con tres puntos de anclaje.

1. Conjunto de tareas

En el marco de un ensayo comparativo de SRI para turismos, en el que participaron tanto los clubes automovilísticos europeos como las organizaciones de consumidores en el ICRT (International Consumer Research and Testing), se sometió a prueba un total de 39 modelos diferentes de SRI, en particular, con relación a cuatro de los criterios más importantes para los consumidores: seguridad, manejo, confort y características de uso.

2. Selección y compra del producto

Criterios selectivos

- Productos de todas las categorías de peso, es decir, las categorías 0, 0+, I, II, III.
- Sometidos a ensayo y homologados según las normas ECE-R44 03 o ECE-R44 04.
- Nuevos productos que han salido al mercado después del último estudio.
- Productos con una gran importancia en el mercado y una buena evaluación durante los últimos años.
- Productos que han sido corregidos desde el último estudio.
- Deseos relacionados con el producto por parte de los participantes en el estudio.

La compra del modelo sometido a ensayo se realizó en el comercio minorista, en el comercio a distancia o en forma de muestreo en la fábrica.

Productos sometidos a ensayo

Nº	Fabricante	Nombre del modelo	Categoría de peso	Similitudes constructivas
1	BÉBÉ CONFORT	Creatisfix	0+ (0-13 kg)	
2	BÉBÉCAR	Easybob Maxi SPP	0+ (0-13 kg)	
3	BRITAX	Cosytot Isofix	0+ (0-13 kg)	
4	CHICCO	Synthesis X-Plus	0+ (0-13 kg)	
5	CONCORD	Ion	0+ (0-13 kg)	
6	HTS	BeSafe iZi Sleep	0+ (0-13 kg)	
7	JANÉ	Matrix Cup	0+ (0-13 kg)	
8	MAXI COSI	Cabriofix con Easyfix	0+ (0-13 kg)	
9	MAXI COSI	Citi SPS	0+ (0-13 kg)	
10	PHIL & TEDS	Bebe Car Seat	0+ (0-13 kg)	
11	RECARO	Young Profi Plus	0+ (0-13 kg)	
12	AKTA GRACO	Duologic	0, I (0-18 kg)	
13	TEAMTEX	Driver SP	0, I (0-18 kg)	
14	BRIO	Zento	0, I, II (0-25 kg)	
15	CHICCO	Key 1 X-Plus	I (9-18 kg)	
16	CHICCO	Key1 Isofix	I (9-18 kg)	
17	CONCORD	Trimax	I (9-18 kg)	
18	HTS	BeSafe iZi Comfort X1	I (9-18 kg)	
19	HTS	BeSafe iZi Comfort X1 Isofix	I (9-18 kg)	
20	KIDDY	Infinity Pro	I (9-18 kg)	
21	MAXI COSI	Priorifix	I (9-18 kg)	
22	MAXI COSI	Tobi	I (9-18 kg)	
23	RECARO	Young Expert Plus	I (9-18 kg)	
24	RÖMER	Duo Plus	I (9-18 kg)	BRITAX Duo Plus Isofix PRENATAL Duo Plus Isofix
25	CHICCO	Max-3s	I, II, III (9-36 kg)	
26	LITTLE SHIELD	Combi 123	I, II, III (9-36 kg)	
27	MAMAS & PAPAS	Pro-Tour	I, II, III (9-36 kg)	
28	PRÉNATAL	Raffaello	I, II, III (9-36 kg)	

29	RECARO	Start	I, II, III (9–36 kg)	
30	STM	Starlight SP	I, II, III (9–36 kg)	RECARO Young Sport
31	TEAMTEX	Newfix SP	I, II, III (9–36 kg)	
32	CAM	Le Mans	II, III (15–36 kg)	
33	CONCORD	Lift Evo PT	II, III (15–36 kg)	
34	CYBEX	Solution S	II, III (15–36 kg)	
35	FAIR	Junior	II, III (15–36 kg)	WAVO Junior ELLERMEYER Junior
36	MAXI COSI	Rodi XR	II, III (15–36 kg)	
37	RENOLUX	Easy Confort	II, III (15–36 kg)	
38	RÖMER	Kid Plus	II, III (15–36 kg)	BRITAX Evolva 2/3 Ultra
39	RÖMER	Kidfix	II, III (15–36 kg)	BRITAX Evolva 2/3 Isofit

3. Criterios de ensayo

3.1 Seguridad

3.1.1 Protección en choque frontal:

Se realizaron ensayos dinámicos conforme a la norma ECE – R 44.04:

- Trineo de ensayo con carrocería de Opel Astra H (5 puertas) instalada.
- Retardo de trineo según EuroNCAP Opel Astra.
- $\Delta v = 71$ km/h.
- En posición sentada y acostada, en tanto sea posible.
- Guías de cinturón estándar y alternativa, en tanto estén disponibles.
- Sujeción con Isofix y cinturón, en tanto estén disponibles.
- Sillas en el mismo sentido de la marcha: con los maniqués más pequeño y más grande permitidos respectivamente.
- Silla en sentido contrario a la marcha: con el maniqué más grande en cada caso.
- Maniqués Q1; Q1,5; Q3; Q6; P10
- Mediciones a temperatura ambiente en torno a +20 °C

Mediciones en condiciones más estrictas que las de la norma ECE–R 44:

- Carga sobre la cabeza
- Carga sobre el cuello (no en el maniqué P10)

Cambios respecto a años anteriores:

- En el ensayo de este año, se utilizaron por vez primera durante el choque frontal los nuevos maniqués de la serie Q. En comparación con los antecesores de la serie P, se han perfeccionado biomecánicamente, aportan resultados más fáciles de reproducir y tienen puntos de medición adicionales. El Q10 no se puede adquirir todavía. Para poder obtener información relativa a los niños mayores, los ensayos se continuaron realizando como hasta ahora con el P10.

Las diferencias más importantes entre ambas generaciones de maniquí son:

- Después del choque, los maniqués de la serie P se desplazan directamente con los hombros hacia delante; en cambio, los nuevos maniqués de la serie Q inician el movimiento del cuerpo hacia delante con la pelvis. Al cambiar el proceso de movimiento, cambia también la carga sobre el cinturón tipo arnés del SRI.
- En los maniqués P, el tórax se diseñó muy rígido. Por eso, el cinturón de hombro (en sillas donde el maniquí se sujeta con el cinturón de tres puntos de anclaje del vehículo) se desplaza sobre el tórax, por lo que el maniquí gira y se sale del cinturón. En los nuevos maniqués Q, apenas se observa este fenómeno. Como en los adultos, el cinturón apenas se desplaza del tórax y es evidente que se retiene mejor el tórax.

Como los SRI sometidos a ensayo reaccionan de forma diferente ante los maniqués perfeccionados (los resultados pueden ser mínimamente mejor o también peores), es imposible comparar de modo directo los resultados de años anteriores con los actuales ni tampoco se pueden convertir.

- Los ensayos se realizaron en una carrocería de Opel Astra H con cinco puertas (año anterior: VW Golf IV con cinco puertas). El retardo del trineo de ensayo se adaptó también a EuroNCAP Opel Astra.
- Los límites y ponderaciones de los distintos valores medidos se adaptaron según los últimos conocimientos en materia de investigación de accidentes (véase el documento "Estructura de la calificación total"). Así, por ejemplo, se ha llegado a saber que las lesiones de tórax se sobrevaloraban hasta ahora, en tanto que las lesiones cráneo-encefálicas o cervicales (p. ej., también debido al contacto del niño con el asiento delantero o por una colocación demasiado avanzada) se infravaloraban.

3.1.2 Protección en choque lateral

Ensayos dinámicos sobre trineos de ensayo:

- Con una carrocería de Opel Astra H (cinco puertas) instalada.
- Carrocería girada 10° respecto al sentido de choque, con puertas fijadas.
- Padding de puertas según NPACS.
- Retardo de trineo según EuroNCAP para Opel Astra H.
- $\Delta v = 28$ km/h
- Posición de la silla.
- Guías de cinturón estándar y alternativa, en tanto estén disponibles.
- Dispositivos de sujeción Isofix y de cinturón, en tanto estén disponibles.
- Maniqués: Categoría ECE 0: Q1
Categoría ECE 0+: Q1,5
Categoría ECE I: Q3
Categorías ECE II / III: Q3, Q6

- Mediciones a temperatura ambiente en torno a +20 ° C.

Cambios respecto a años anteriores:

- Este año, se utilizaron maniqués de la serie Q para todas las categorías de peso también durante el choque lateral.
- Los ensayos se realizaron también con una carrocería de Opel Astra H con cinco puertas (año anterior: VW Golf IV con cinco puertas). El retardo del trineo se adaptó al ensayo de vehículo EuroNCAP.
- Los límites y ponderaciones de los distintos valores medidos se adaptaron según los últimos conocimientos en materia de investigación de accidentes (véase el documento "Estructura de la calificación total").
- Hasta ahora, los SRI sin protección lateral (p. ej., alzadores sin respaldo) se calificaban con la nota 4,5 sin realizar un ensayo.
- Este año, se realizaron y evaluaron todos los ensayos.
- En el choque lateral, tampoco los resultados de años anteriores se pueden comparar directamente con los actuales ni se pueden convertir a ellos.

3.1.3 Recorrido del cinturón, adaptación a la talla, estabilidad sobre el asiento del vehículo y sujeción de la cabeza

Además de los ensayos de choque, se realizaron ensayos adicionales para evaluar la seguridad de los SRI:

- Ensayos de instalación en diferentes vehículos.
- Ensayos con niños de diferentes tallas.

En los ensayos de instalación en el vehículo, se comprobó si era posible instalar firmemente (estabilidad) el SRI sobre los distintos asientos del vehículo con diferentes puntos de sujeción con cinturón.

Un SRI que sólo funciona en condiciones de laboratorio con maniqués normalizados (que corresponden a un niño "promedio") resulta inútil en la práctica diaria. Por eso, el margen de ajuste de las sillas se verifica con niños reales. De esta manera, se puede comprobar si la talla y el margen de ajuste de la silla son suficientes (adaptación de la talla y sujeción de la cabeza) y si es posible adaptar óptimamente el cinturón al niño (recorrido del cinturón).

3.2 Manejo

Evaluación de

- las posibilidades de un uso incorrecto ("misuse");
- la colocación y la retirada del cinturón en el niño;
- el montaje y el desmontaje del SRI;
- el cambio del SRI (esfuerzo de cambio requerido para poder transportar un niño mayor o más pequeño);
- instrucciones de manejo.

3.3 Confort

Ensayos de instalación con niños y maniqués en vehículos de ensayo en

- el asiento trasero exterior;
- en el asiento trasero central, si el SRI está autorizado para esta plaza.

Evaluación de

- el apoyo de las piernas;
- el acolchado, las partes expuestas;
- la visibilidad para el niño.

3.4 Características de uso

Evaluación de la limpieza de la tapicería (retirada de la tapicería y posibilidad de lavado) y confección del SRI (p. ej., duración de las pegatinas en la silla).

3.5 Evaluación general

Los distintos criterios y su ponderación se han descrito en el documento "Estructura de la calificación total".

3.5.1 Escala de evaluación

++	0,6 a 1,5	muy satisfactorio
+	1,6 a 2,5	satisfactorio
○	2,6 a 3,5	aceptable
⊖	3,6 a 4,5	insatisfactorio
-	4,6 a 5,5	muy insatisfactorio

3.5.2 Evaluación del ensayo

La "evaluación del ensayo" se compondrá a partir de las calificaciones en materia de "Seguridad" y "Manejo".

++ muy satisfactorio	Seguridad y manejo "++"
+ satisfactorio	Tanto seguridad como manejo, al menos "+"
○ aceptable	Tanto seguridad como manejo, al menos "○"
⊖ insatisfactorio	Tanto seguridad como manejo, al menos "⊖"
- muy insatisfactorio	Seguridad o manejo "-"

4. Criterios y método de ensayo, resultados

Tanto en el choque frontal como en el lateral, se realizaron modificaciones respecto a las carrocerías y los maniqués utilizados. Por tanto, los resultados no pueden compararse íntegramente con los obtenidos en años anteriores.

Los resultados en detalle se han expuesto en la tabla posterior. Hay una síntesis en el capítulo "Lo más importante en resumen".

4.1 Resultados relativos a la seguridad

4.1.1. Protección en choque frontal

De 39 SRI sometidos a ensayo:

- 10 recibieron la calificación "muy satisfactorio" en choque frontal
- 8 recibieron la calificación "satisfactorio" en choque frontal
- 16 recibieron la calificación "aceptable" en choque frontal
- 5 recibieron la calificación "aceptable" en choque frontal

En todas las sillas calificadas como "muy satisfactorias", el niño viaja dando la espalda al sentido de la marcha:

- Britax Cosytot Isofix
- Chicco Synthesis X-Plus
- Béb  Confort Creatifix
- B b car Easybob Maxi SPP
- Recaro Young Profi Plus
- Concord Ion
- Maxi Cosi Citi SPS
- Phil & Teds Bebe Car Seat
- Maxi Cosi Cabriofix con Easyfix
- Akta Graco Duologic

Con esta clase de transporte, en caso de colisi n, apenas se producir  un movimiento relativo entre la cabeza y el tronco, ya que el SRI sujeta el cuerpo completo del ni o. De esta manera, ser n muy reducidas las cargas que se produzcan tanto para la cabeza como para la nuca.

En los beb s, la nuca es muy sensible. Recu rdese que siempre hay que sujetar la cabeza de los reci n nacidos cuando se les lleva en brazos para que no se produzca una lesi n. Por eso, se recomienda proteger a los reci n nacidos con un capazo u otro tipo de SRI instalado en posici n contraria al sentido de la marcha. El cambio a una sillita en el mismo sentido de la marcha debe realizarse lo m s tarde posible para reducir al m nimo el riesgo de que el ni o sufra lesiones.

La sillita Maxi Cosi Tobi, que apenas consigui  un "aceptable" en el choque frontal, incidi  de forma muy sensible sobre el maniqu  utilizado. Durante el ensayo del  ltimo a o, los valores medidos fueron relativamente bajos debido al dispositivo de limitaci n de fuerza del cintur n integrado en el cintur n tipo arn s. Con los nuevos maniqu s,

el sistema de cintur n funcion  peor. En los ensayos con el maniqu  Q3, el cintur n central incluso lleg  a desplazarse bastante por el dispositivo regulador. En resumen, esto dio lugar a que la valoraci n resultase peor que la del a o pasado.

En el ensayo de este a o, ninguno de los SRI suspende por comportamiento muy insatisfactorio durante el choque frontal. No obstante, hay algunas sillitas que presentan puntos d biles y que s lo reciben una puntuaci n de "insatisfactorio".

- En las sillas Chicco Key1 X-Plus y Teamtex Driver SP, el aumento de los valores medidos en todas las zonas corporales fue la causa de esta valoración.
- En la silla Little Shield Combi, se rompió durante el choque la guía inferior del cinturón y toda la superficie del asiento (véase la figura 1). De esta manera, el cinturón de pelvis se quedó sin guía => devaluación a una calificación inferior.



Figura 1: la silla "Little Shield Combi 123" queda rota después del ensayo.

- La superficie de la silla Renolux Easy Comfort tiene un acolchado excesivamente blando y el recorrido del cinturón de pelvis pasa muy alto por la zona pélvica del maniquí (véase la figura 2). El cinturón de pelvis penetra en el abdomen del maniquí => devaluación a la calificación inferior.



Figura 2: Renolux Easy Comfort: el cinturón de pelvis se desplaza sobre la pelvis y penetra en el abdomen del maniquí.

- En el SRI Brio Zento (categoría II, en el mismo sentido de la marcha, con el cinturón de seguridad del vehículo), el cinturón de hombro incide en el cuello del maniquí, porque no existe ninguna guía en la silla (véase la figura 3) lo que supone una devaluación en media categoría.



Figura 3: "Brio Zento": rastros de fricción como consecuencia del contacto del cuello con el cinturón del vehículo.

4.1.2. Protección en choque lateral

Asimismo, en el choque lateral, hay grandes diferencias entre los 39 SRI sometidos a ensayo:

- 3 recibieron la calificación "muy satisfactorio" en el choque lateral"
- 16 recibieron la calificación "satisfactorio" en el choque lateral
- 14 recibieron la calificación "aceptable" en el choque lateral
- 2 recibieron la calificación "insatisfactorio" en el choque lateral
- 4 recibieron la calificación "muy insatisfactorio" en el choque lateral

Los SRI que fueron calificados como "muy satisfactorios" son :

- Kiddy Infinity Pro
- Römer Duo Plus
- Maxi Cosi Priorifix

En estos modelos el maniquí se mantuvo por completo dentro del capazo durante el choque. Los capazos están bien acolchados y, por eso, ofrecen prácticamente la mejor protección posible.

En el otro extremo de la escala de calificaciones, se encuentran las sillas en las que es posible retirar los respaldos para los niños mayores o, incluso, en las que es imprescindible retirarlos:

- Cam LeMans (se puede retirar el respaldo)
- Teamtex Newfix SP (es preciso retirar el respaldo)
- Mamas & Papas Pro Tour (es preciso retirar el respaldo)
- Little Shield Combi 123 (es preciso retirar el respaldo)

En la figura 4, se observa que la cabeza del maniquí, sentado sin protección lateral, golpea fuertemente contra el borde superior de las puertas del vehículo. Las cargas resultantes de ello son muy altas. También el tórax se golpea totalmente desprotegido contra las puertas del vehículo. Por eso, estas sillas recibieron la calificación de "muy insatisfactorias" en el choque lateral y, por tanto, también un "muy insatisfactorio" en la evaluación general.



Figura 4: Ejemplo modélico de un alzador sin respaldo: la cabeza del maniquí queda totalmente desprotegida y se golpea fuerte contra las paredes del vehículo.

4.1.3. Recorrido del cinturón / Adaptación a la talla, estabilidad y sujeción de la cabeza

En los siguientes SRI, el cinturón se puede ajustar "muy satisfactoriamente":

- Concord Ion
- HTS BeSafe iZi Sleep
- Maxi Cosi Rodi XR
- Akta Graco Duologic
- Römer Kidfix
- Concord Lift Evo PT
- Römer Kid Plus
- Maxi Cosi Priorifix
- Römer Duo Plus
- Bébécar Easybob Maxi SPP

Sin embargo, también hay SRI en las que el cinturón no tiene un recorrido idóneo para el niño y, por tanto, el recorrido se califica como "muy insatisfactorio":

- En el SRI Renolux Easy Comfort, el cinturón de pelvis no transcurre bien abajo sobre las piernas del niño (véase la figura 6). Por eso, en caso de accidente, podrá desplazarse hacia el abdomen y causar lesiones internas.



*Figura 5:
En el SRI Renolux Easy Comfort, el cinturón de pelvis transcurre muy alto sobre el abdomen del maniquí.*



*Figura 6:
En comparación, una silla con buena guía del cinturón, que retiene el maniquí por encima de los muslos.*

- En el Brio Zento, el cinturón de hombro se coloca sin guía sobre el borde superior de la silla y, por eso, se desplaza hasta muy cerca del cuello del niño (véase la figura 5).
- En los modelos Recaro Start, Prénatal Raffaello, Chicco Max-3s y Little Shield Combi 123, los bebés a partir de 9 kg de peso (unos 10 meses de edad, categoría ECE I) ya son sujetados con el cinturón de tres puntos de anclaje del vehículo (véase la figura 8). Los niños de esta edad apenas pueden sentarse, sus espaldas son todavía muy pequeñas y disponen de mucho espacio en los SRI grandes, que están permitidos para niños que pesan hasta 36 kg. Por eso, es muy probable que el niño se deslice fuera del cinturón (efecto submarino). Si se produce un accidente, el tórax del niño no quedará retenido suficientemente y se producirán lesiones graves. Para evitar esto, los niños deberán protegerse con el cinturón del vehículo como más pronto a partir de los 15 kg de peso (categoría ECE II).



Figura 7: en el SRI Brio Zento, el cinturón de hombro carece de guía y queda demasiado cerca del cuello del maniquí.



Figura 8: en esta silla se sujeta al dummy con el cinturón de tres puntos. El niño podrá deslizarse fuera del cinturón en el trayecto.

Como el recorrido del cinturón es un criterio importante, si este recorrido es incorrecto, la evaluación de la seguridad podrá conseguir un "insatisfactorio" en el mejor de los casos.

Los SRI con el dispositivo de sujeción ISOFIX se instalan de manera particularmente estable en el vehículo:

- Recaro Young Profi Plus
- Recaro Young Expert Plus
- Römer Kidfix
- HTS BeSafe iZi Comfort X1 Isofix
- Römer Duo Plus
- HTS BeSafe iZi Comfort X1
- Maxi Cosi Priorifix

Por eso, en cuanto a estabilidad, reciben la calificación de "muy satisfactorio".

La estabilidad de los SRI siguientes se evaluó sólo como "insatisfactoria":

- Prénatal Raffaello
- Jané Matrix Cup
- Kiddy Infinity Pro
- Teamtex Newfix SP
- Cam LeMans
- Little Shield Combi 123
- Mamas & Papas Pro-Tour

Estos SRI se aseguran con el cinturón de seguridad del vehículo y cuentan con una base relativamente ancha, que se ajusta con dificultad al contorno del asiento del vehículo correspondiente. Por eso, lo importante en estas sillas es que el consumidor compruebe la adaptación en el propio vehículo.

Casi todos los SRI participantes en el ensayo han sido diseñados para que la altura de los respaldos sirva también para niños mayores. En cuanto a sujeción de la cabeza, 27 sillitas recibieron la calificación de "muy satisfactorio" y otras 8, nada menos que un "satisfactorio".

Aquí destacan negativamente sólo los SRI cuyos respaldos tienen que retirarse para que los usen los niños de mayor edad. Reciben un "muy insatisfactorio" por la sujeción de la cabeza:

- Teamtex Newfix SP
- Cam LeMans
- Little Shield Combi 123
- Mamas &Papas Pro-Tour

4.2 Resultados relativos al manejo

El manejo se utilizó a la par que la seguridad para evaluar el ensayo, ya que sólo un SRI que se instala correctamente puede proteger bien. Es importante que la silla se instale correctamente de forma intuitiva y que el número de pasos necesarios para el montaje sea lo más reducido posible.

Sillas tipo capazo para bebés:

Durante la instalación de los capazos para bebés, se cometen con frecuencia los siguientes errores importantes:

- La silla tipo capazo se coloca e instala erróneamente al revés en el vehículo.
- Al sujetar el capazo con el cinturón, se confunde el cinturón de pelvis con el de hombro.

En los modelos Bébé Confort Creatifix y Maxi Cosi Cabriofix con Easyfix, estos motivos de error están casi excluidos; por eso, su manejo recibe la calificación de "muy satisfactorio".

Ambas sillas se montan sobre una base separada, que indica la orientación del capazo y facilita la sujeción durante el uso diario.

Asimismo, gracias a la base, resulta más fácil encontrar el recorrido correcto del cinturón cuando se sujeta la silla Creatifix, de modo que casi queda excluida la posibilidad de equivocarse. La base Easyfix de la Cabriofix se une al vehículo por medio del dispositivo de sujeción ISOFIX, por lo que no se necesitará el cinturón del vehículo y, por tanto, no se realizará ninguna maniobra errónea.

El modelo Jané Matrix Cup sólo consigue un "insatisfactorio". Si se regulan en altura los cinturones de hombro, entonces habrá que adaptar la longitud del sistema completo de cinturones. Esto se realiza por medio de reguladores independientes, que se encuentran debajo del acolchado del respaldo (1 en la figura 9). Si el ajuste no es exacto, el recorrido tensor del cinturón central (2 en la figura 9) no tendrá longitud suficiente como para tensar el sistema de cinturones una vez que éstos se le hayan colocado al niño. Además, es casi imposible quitar los lazos de los cinturones de hombro sin utilizar una herramienta.



Figura 9: regulador para adaptar la longitud del cinturón (1) y cinturón central (2) en el SRI Jané Matrix Cup

Sillas:

En el caso de las sillas (categoría I), los modelos Kiddy Infinity Pro y Römer Duo Plus consiguen la mejor calificación: "muy satisfactorio". Las instrucciones de manejo son bien comprensibles, las sillas se instalan sin problemas y resulta sencillo sujetar al niño. Además, no existe ningún riesgo oculto de realizar un manejo erróneo. Las sillas se pueden adaptar fácilmente para niños mayores o más pequeños.

La Brio Zento recibe en cuanto a manejo sólo un "insatisfactorio". Esta silla está homologada para tres variantes diferentes de instalación (en sentido contrario a la marcha, en el mismo sentido de la marcha o con el cinturón del vehículo) y abarca tres categorías de peso (0+, I, II). Por eso, ha habido que aceptar demasiados compromisos, que terminan por dificultar el manejo. Sobre todo la instalación en sentido contrario a la marcha (con cinturones adicionales, que se sujetan a la estructura del asiento delantero) resulta muy difícil y da como resultado una evaluación relativamente negativa de la silla.

Alzadores:

Gracias a su diseño, los alzadores, adecuados sólo para niños mayores (categorías II / III), se manejan de forma sencilla. Esto se debe a que, si bien el niño está sentado en el SRI, se le sujetará igual que a un adulto con el cinturón de tres puntos de anclaje. En esta categoría, se concedió cuatro veces la calificación de "muy satisfactorio":

- RÖMER Kidfix
- RÖMER Kid Plus
- CYBEX Solution S
- CONCORD Lift Evo PT

No obstante, también está representado un alzador que recibió una calificación de "muy insatisfactorio" en el manejo. En el Teamtex Newfix SP, el cinturón delantero del vehículo se pasa a través de una ranura en el respaldo (figura 10). El lazo que se forma se pasa por un estribo metálico situado por detrás del respaldo y se sujeta (ilustración central de la figura 10). Al hacerlo, es posible que, cuando el niño se incline hacia delante, el estribo metálico tire del cinturón. La fricción del cinturón en el estribo metálico bastará para que el cinturón deje de tensarse por sí solo y, al quedar flojo el cinturón, el niño dejará de estar protegido correctamente (imagen dcha. de la fig. 10).

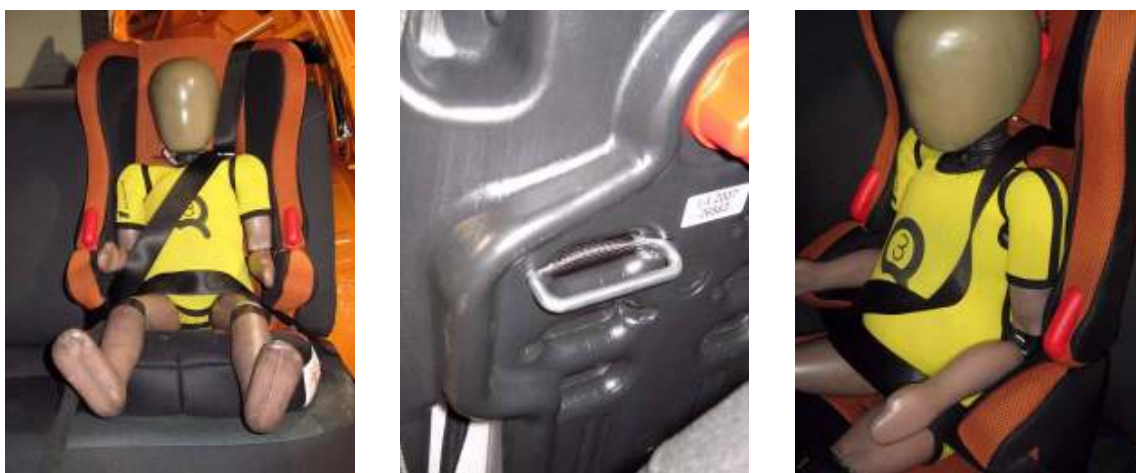


Figura 10: en el Teamtex Newfix SP, el cinturón puede irse aflojando al moverse el niño. Evaluación en el manejo: "muy insatisfactorio".

4.3 Resultados relativos al confort

En los modelos Maxi Cosi Tobi y Renolux Easy Confort, los niños se sienten tan cómodos que estos SRI han recibido la calificación de "muy satisfactorio" en cuanto a confort. La superficie del asiento sostiene perfectamente los muslos del niño, no hay partes duras en contacto con el niño y los pequeños tienen muy buena visibilidad desde el vehículo.

El confort de las sillas siguientes fue calificado sólo como aceptable:

- Teamtex Newfix SP
- Brio Zento
- Jané Matrix Cup
- Little Shield Combi 123

El acolchado de las sillitas es bastante fino y queda muy poco espacio para las piernas de los niños (Brio Zento) o también ocurre que la longitud del apoyo para los muslos es inadecuada (Teamtex Newfix SP y Little Shield Combi 123).

4.4 Resultados relativos a las características de uso

En las sillas siguientes, la tapicería se puede retirar y lavar fácilmente:

- Phil & Teds Bebe Car Seat
- Römer Kid Plus
- Britax Cosytot Isofix
- Chicco Max-3s
- Fair Junior
- Concord Lift Evo PT

Por eso, obtienen la calificación de "muy satisfactorio" en cuanto a la limpieza.

Por el contrario, en los modelos Jané Matrix Cup y Brio Zento, resulta difícil quitar la tapicería, que sólo se puede lavar a mano. En el SRI Cam Le Mans, la tapicería ni siquiera se puede quitar y se tiene que someter a limpieza directamente en la sillita. Por eso, estos SRI reciben sólo la calificación de "insatisfactorio" en lo que a limpieza se refiere.

A continuación, se muestran los resultados generales del estudio por categorías y grupos de peso.

Estudio de SRI 2007 Tabla general

Marca	Nombre del modelo	Peso de la silla / base en kg	Seguridad	Protección en choque frontal	Protección en choque lateral	Recorrido del cinturón, adaptación a la talla	Estabilidad sobre el asiento del vehículo	Sujeción de la cabeza	Manejo	Uso incorrecto	Colocación del cinturón al niño	Instalación de la silla	Cambio de la silla	Instrucciones de manejo	Confort	Apoyo de las piernas	Acolchado, partes expuestas	Visibilidad para el niño	Características de uso	Limpieza	Confección	Recomendación del Club	Recomendación del Club
hasta 13 kilogramos (0+), hasta 1 ½ años, aproximadamente																							
MAXI COSI	Cabriofix con Easyfix	3,5 / 8,7	1,4	1,0	1,7	1,6	1,7	0,6	1,5	1,5	1,5	1,4	1,8	1,4	1,8	1,8	1,0	2,5	2,2	2,3	2,0	++	1,4
BRITAX	Cosytot Isofix	3,2 / 5,3	1,4	0,7	1,9	1,9	1,8	0,6	1,6	1,7	1,3	1,5	1,8	2,1	2,4	2,0	2,0	3,0	1,4	1,3	1,5	+	1,6
RECARO	Young Profi Plus	4,2 / 6	1,3	0,8	1,6	1,8	1,2	1,1	2,1	2,3	2,1	1,8	1,0	2,5	2,1	2,3	1,0	3,0	1,9	1,8	2,0	+	1,7
BÉBÉCAR	Easybob Maxi SPP	3,9	1,6	0,8	2,3	1,5	2,6	1,1	2,3	2,5	2,4	2,4	1,0	2,1	2,0	2,0	1,0	2,8	2,2	2,3	2,0	+	1,9
MAXI COSI	Citi SPS	2,7	2,0	0,9	3,0	1,8	2,5	0,6	1,8	1,6	1,9	2,0	1,8	1,4	1,8	1,8	1,0	2,5	2,2	2,3	2,0	+	2,0
BÉBÉ CONFORT	Creafix	3,8	2,1	0,8	3,1	2,5	2,8	1,5	1,9	1,7	2,1	2,5	1,0	1,3	2,1	1,0	2,0	3,3	2,4	2,3	2,5	+	2,1
PHIL & TEDS	Bebe Car Seat	2,8	2,1	0,9	3,1	1,6	2,8	1,5	2,1	2,0	2,1	2,4	1,8	2,6	1,6	1,3	1,0	2,5	2,3	1,1	3,5	+	2,1
CONCORD	Ion	4,1	2,1	0,9	3,1	1,1	2,3	0,6	2,3	2,7	2,1	2,0	1,8	1,9	2,1	2,5	1,0	2,8	2,4	1,8	3,0	+	2,2
HTS	BeSafe iZi Sleep	5,9	2,4	1,9	3,2	1,1	2,5	1,1	2,0	1,8	2,6	2,6	1,0	1,6	2,0	2,0	1,0	3,0	2,4	1,8	3,0	+	2,2
CHICCO	Synthesis X-Plus	3,1	2,2	0,7	3,2	1,6	2,9	0,6	2,3	2,6	2,0	2,5	1,8	2,4	2,0	1,5	2,0	2,3	2,5	2,0	3,0	+	2,2
JANÉ	Matrix Cup	5,6	2,7	2,2	3,1	3,2	3,8	0,6	3,6	4,5	3,2	3,4	2,8	2,0	2,9	2,5	3,0	3,0	2,9	3,8	2,0	0	3,6
hasta 18 kilogramos (0, I), hasta 4 años, aproximadamente																							
TEAMTEX	Driver SP	6,1	2,6	3,6	1,8	2,1	2,9	1,8	2,9	3,7	2,6	2,6	1,8	2,3	2,5	1,8	2,0	3,5	3,0	3,0	3,0	0	2,9
AKTA GRACO	Duologic	3,1 / 8,5	1,7	1,1	2,5	1,4	1,6	0,6	3,1	4,1	1,9	1,8	1,0	1,8	1,8	1,4	2,0	1,8	2,0	2,0	2,0	0	3,1
hasta 25 kilogramos (0, I, II), hasta 7 años, aproximadamente																							
BRIO	Zento	9,3	4,5	3,7	2,7	5,5	2,8	1,5	3,6	3,0	2,7	3,6	3,0	3,1	2,9	3,0	2,0	3,5	3,0	4,0	2,0	0	4,5

de 9 a 18 kilogramos (I), de 1 a 4 años, aproximadamente																							
KIDDY	Infinity Pro	5,2	1,9	2,3	1,2	1,9	3,9	1,5	1,4	1,2	2,3	1,3	1,0	1,3	1,7	1,3	1,0	2,7	1,9	1,8	2,0	+	1,6
MAXI COSI	Priorifix	13,9	1,9	2,5	1,5	1,5	1,5	1,5	1,7	1,7	1,9	1,9	1,0	1,4	1,7	1,6	1,0	2,5	2,7	3,3	2,0	+	1,8
CHICCO	Key1 Isofix	13	2,1	2,2	2,2	1,7	2,0	1,1	2,0	1,9	2,1	2,5	1,0	1,9	1,8	1,7	1,0	2,6	2,9	2,8	3,0	+	2,0
RÖMER	Duo Plus	8,5	2,1	3,0	1,4	1,5	1,5	1,6	1,5	1,2	1,6	2,4	1,0	1,3	1,5	1,1	1,0	2,4	1,9	2,8	1,0	+	2,0
HTS	BeSafe iZi Comfort X1 Isofix	14,2	2,3	2,7	2,3	1,7	1,4	1,3	1,9	1,8	1,9	1,9	1,0	2,6	1,7	1,1	2,0	1,9	3,0	3,0	3,0	+	2,1
CONCORD	Trimax	5,7	2,7	3,4	2,3	2,1	2,3	0,6	2,2	2,1	2,5	2,4	1,5	1,9	1,9	1,9	1,0	2,6	2,3	2,5	2,0	0	2,7
HTS	BeSafe iZi Comfort X1	7,5	2,7	3,5	2,4	1,8	1,5	1,5	1,9	1,8	1,9	2,2	1,0	3,0	1,7	1,1	2,0	2,0	3,0	3,0	3,0	0	2,7
MAXI COSI	Tobi	8,5	2,8	3,4	2,5	2,3	1,7	1,5	1,7	1,6	1,9	2,4	1,0	0,9	1,4	1,2	1,0	2,0	2,2	2,8	1,5	0	2,8
RECARO	Young Expert Plus	11,2/ 6	2,8	3,5	2,7	1,7	1,3	1,0	2,5	3,1	2,2	2,1	1,5	2,4	1,6	1,2	1,0	2,4	2,5	2,0	3,0	0	2,8
CHICCO	Key 1 X-Plus	8,4	3,4	4,4	3,0	1,6	3,0	1,2	2,0	1,9	2,1	2,4	1,0	1,9	1,7	1,6	1,0	2,5	2,9	2,8	3,0	0	3,4
de 9 a 36 kilogramos (I, II, III), de 1 a 12 años, aproximadamente																							
STM	Starlight SP	8,2	2,7	3,2	2,6	1,9	3,1	1,1	2,3	2,2	2,2	2,2	3,3	2,1	2,1	1,4	2,0	3,0	2,9	2,8	3,0	0	2,7
CHICCO	Max-3s	3,6	4,5	2,8	2,0	5,5	3,3	1,6	1,6	1,3	2,2	1,7	1,0	1,7	2,1	2,1	2,0	2,1	1,7	1,3	2,0	0	4,5
PRÉNATAL	Raffaello	3,8	4,5	3,0	4,4	5,5	3,6	1,1	1,9	1,8	2,5	1,8	1,3	2,0	2,1	2,7	1,0	2,6	2,2	2,3	2,0	0	4,5
RECARO	Start	9,6	4,5	3,5	2,7	5,5	2,9	1,6	2,0	2,0	2,3	1,8	1,0	2,3	2,1	2,4	1,0	2,8	1,5	2,0	1,0	0	4,5
LITTLE SHIELD	Combi 123	1	5,5	4,1	5,5	5,5	4,3	5,5	2,3	2,7	2,2	1,8	1,8	2,2	3,1	2,8	4,0	2,5	2,2	1,8	2,5	-	5,5
MAMAS & PAPAS	Pro-Tour	6,9	5,5	2,7	5,5	3,0	4,3	5,5	2,3	1,8	2,8	2,9	1,8	2,3	2,0	2,4	1,0	2,7	2,7	3,3	2,0	-	5,5
TEAMTEX	Newfix SP	5,7	5,3	3,4	5,3	3,0	4,1	5,5	5,5	5,5	2,7	3,1	2,3	2,6	2,7	3,6	2,0	2,4	2,7	3,3	2,0	-	5,5
de 15 a 36 kilogramos (II, III), de 4 a 12 años, aproximadamente																							
RÖMER	Kidfix	7,6	2,2	2,5	2,2	1,4	1,4	1,9	1,2	0,8	1,5	1,7	1,0	1,5	1,8	1,2	2,0	2,0	2,0	2,0	2,0	+	1,7
MAXI COSI	Rodi XR	4,9	2,0	2,6	1,6	1,3	3,2	1,6	1,6	1,4	1,6	1,8	1,0	2,5	1,5	1,5	1,0	2,0	2,5	3,0	2,0	+	1,8
RÖMER	Kid Plus	6,7	2,3	2,3	2,6	1,4	3,0	1,6	1,4	1,1	1,6	1,6	1,0	1,6	1,9	1,2	2,0	2,3	1,4	1,3	1,5	+	1,8
CONCORD	Lift Evo PT	5,2	2,4	2,8	2,4	1,4	3,5	0,6	1,5	1,2	1,7	1,7	1,0	1,8	1,8	1,3	2,0	2,2	2,3	1,5	3,0	+	1,9
FAIR	Junior	3,6	2,3	2,6	2,0	2,2	3,3	1,4	1,7	1,4	2,1	1,7	1,0	2,4	2,1	2,1	2,0	2,1	1,7	1,3	2,0	+	2,0
CYBEX	Solution S	5,8	2,7	2,7	3,1	1,7	3,5	1,5	1,4	1,2	1,6	1,7	1,0	1,4	1,5	1,5	1,0	2,0	2,4	2,8	2,0	0	2,7
RENOLUX	Easy Confort	6,2	4,5	3,9	4,0	5,5	3,4	1,8	2,0	2,0	2,3	1,9	1,0	3,0	1,4	1,3	1,0	1,9	1,5	2,3	0,6	0	4,5
CAM	Le Mans	4,7	5,5	2,6	5,5	3,0	4,2	5,5	2,4	2,9	2,0	1,9	2,7	1,9	1,8	2,4	1,0	2,1	2,8	4,0	1,5	-	5,5

de 0,6 a 1,5 = muy satisfactorio; de 1,6 a 2,5 = satisfactorio; de 2,6 a 3,5 = aceptable; de 3,6 a 4,5 = insatisfactorio; de 4,6 a 5,5 = muy insatisfactorio

4.5 Resultados del ensayo de choque P10 sin SRI

La siguiente comparación demuestra la importancia del SRI en los niños mayores:

Sin SRI



Con un buen SRI



Se frena el trineo de ensayo. En los dos maniqués, el tórax se desplaza hacia delante.



El maniqué es presionado contra el acolchado del respaldo y comienza a deslizarse hacia delante con la pelvis.

El cinturón del vehículo retiene el maniqué.



El cinturón de pelvis se desplaza hacia el abdomen del maniqué. Esto puede causar graves lesiones internas en un niño.

El SRI guía el cinturón de pelvis y una parte de la energía del choque se deriva a través de los muslos del maniqué. Así se impide que el cinturón lesione el abdomen del niño.



Después del ensayo, se observa cómo el cinturón de pelvis incide en el abdomen del maniquí.



Posición final del maniquí después del ensayo.

La pelvis humana se desarrolla de forma muy lenta. En los niños menores de 12 años, los huesos pélvicos todavía no se han soldado, son demasiado pequeños y blandos como para sostener el cinturón de pelvis => el cinturón se desplazará y podrá lesionar los órganos internos. Sólo un SRI podrá evitar graves lesiones internas. Por eso, todos los niños deberán protegerse con un SRI hasta que cumplan los 12 años o alcancen 1,50 m de altura. En este sentido, la normativa española, modificada en septiembre de 2006, establece la obligatoriedad de utilizar sistemas de retención en todas las plazas del vehículo hasta el 1,35 m. de altura.

Para los niños mayores, se recomienda también insistentemente que usen exclusivamente SRI con respaldo. El respaldo es un elemento importante en una buena silla y tiene que cumplir diferentes tareas:

- Durante un choque lateral, las orejeras de la sillita protegen al niño. *(Causa: con frecuencia, los airbags de cabeza (curtains) no llegan bien abajo como para proteger la cabeza del niño. Los airbags laterales (thoraxbags) están previstos casi siempre para adultos; son demasiado duros para niños menudos y, por tanto, no los protegerán de forma óptima).*
- El cinturón de hombro se posicionará óptimamente en el centro del hombro por medio de la guía integrada en el cinturón. En caso de accidente, se garantizará así que el tórax del niño sea retenido de forma óptima. Además, resulta más confortable para el niño que el cinturón no roce el cuello.
- Las orejeras de la sillita impedirán que un niño dormido se salga lateralmente del cinturón. Así el niño estará protegido óptimamente también mientras duerme.

Informe Eurotest

Sistemas de retención infantil 2007

Resultados por modelos



AKTA GRACO Duologic

Evaluación general: satisfactorio

El transporte en sentido contrario a la marcha ofrece una buena protección superior a lo normal en caso de accidente, pero requiere mucho espacio en el vehículo. El incremento del riesgo de manejo erróneo impide una evaluación más positiva. Esta silla se podrá utilizar también con cinturón con tres puntos de anclaje sólo en los vehículos indicados.

Descripción	Categorías ECE: 0 / 1 Desde recién nacidos hasta 4 años o 18 kg de peso.
Montaje en el vehículo	Silla tipo capazo con cinturón tipo arnés y tensión central del cinturón. Montaje: de 0 a 18 kg, sobre la base, en sentido contrario a la marcha con Isofix o cinturón con tres puntos de anclaje. Advertencia: no debe utilizarse en asiento de acompañante con airbag frontal. Posición sentada y acostada.

	Puntos fuertes	Puntos débiles
Seguridad	<ul style="list-style-type: none"> • Coeficientes muy bajos de carga en choque frontal. • Coeficientes bajos de carga en choque lateral. • Recorrido óptimo del cinturón y adaptación sencilla a la talla del niño. • Sillita estable en el vehículo. • La sujeción de la cabeza es alta. 	
Manejo	<ul style="list-style-type: none"> • Resulta fácil sujetar al niño con el cinturón de seguridad. • Instalación sencilla. • Instrucciones de manejo y advertencias comprensibles. • Silla muy ligera. 	<ul style="list-style-type: none"> • Alto riesgo de manejo erróneo.
Confort	<ul style="list-style-type: none"> • Muy buen apoyo para piernas. • Buen acolchado. • Buena visibilidad del exterior. 	
Limpieza / Confección	<ul style="list-style-type: none"> • La tapicería puede lavarse a maquina. • La tapicería se quita fácilmente. • Buena confección. 	

BÉBÉ CONFORT *Creatisfix*

Evaluación general: satisfactorio

Buena silla tipo capazo, que puede instalarse también en vehículos con cinturones relativamente cortos. La adaptación muy escalonada de los cinturones a la talla del niño, sin tener que extraer los cinturones, es cómoda. Será necesario cambiar a la categoría inmediata superior de SRI cuando el borde superior de la cabeza sobresalga del capazo.

Descripción	Categoría ECE: 0+ con base Para recién nacidos hasta un año o 13 kg de peso.
Montaje en el vehículo	Silla tipo capazo con cinturón tipo arnés y tensión central del cinturón. Instalación: en sentido contrario a la marcha con o sin estructura básica con cinturón con 3 puntos de anclaje. Advertencia: no debe utilizarse en asiento de acompañante con airbag frontal.

	Puntos fuertes	Puntos débiles
Seguridad	<ul style="list-style-type: none"> • Coeficientes muy bajos de carga en choque frontal. • Buen recorrido del cinturón. • Sujeción de la cabeza francamente alta. 	<ul style="list-style-type: none"> • Coeficientes medios de carga en choque frontal. • La sillita no se puede sujetar firmemente del todo al vehículo.
Manejo	<ul style="list-style-type: none"> • Poco riesgo de error. • Resulta fácil sujetar al niño con el cinturón de seguridad. • Instalación sencilla. • Instrucciones de manejo y advertencias muy fácilmente comprensibles. • Silla ligera. 	
Confort	<ul style="list-style-type: none"> • Buen apoyo para piernas. • Buen acolchado. 	<ul style="list-style-type: none"> • El niño tiene poca visibilidad del exterior.
Limpieza / Confección	<ul style="list-style-type: none"> • La tapicería se lava fácilmente. • La tapicería se quita fácilmente. • Buena confección. 	

BÉBÉCAR Easybob Maxi SPP

Evaluación general: satisfactorio

Buena sillita tipo capazo para bebés, que se puede montar también en vehículos que cuentan con cinturones relativamente cortos. Será necesario cambiar a la categoría superior de SRI sólo cuando el borde superior de la cabeza sobresalga del capazo.

Descripción	Categoría ECE: 0+ Para recién nacidos hasta un año o 13 kg de peso.
Montaje en el vehículo	Silla tipo capazo con cinturón tipo arnés y tensión central del cinturón. Instalación: en sentido contrario a la marcha con cinturón con tres puntos de anclaje. Advertencia: no debe utilizarse en asiento de acompañante con airbag frontal.

	Puntos fuertes	Puntos débiles
Seguridad	<ul style="list-style-type: none"> • Coeficientes muy bajos de carga en choque frontal. • Bajos coeficientes de carga en choque lateral. • Recorrido óptimo del cinturón. • Adaptación muy sencilla a la talla del niño. • Sujeción de la cabeza francamente alta. 	<ul style="list-style-type: none"> • La sillita no se puede sujetar firmemente del todo al vehículo.
Manejo	<ul style="list-style-type: none"> • Poco riesgo error. • Resulta fácil sujetar al niño con el cinturón de seguridad. • Instalación sencilla. • Instrucciones de manejo y advertencias fácilmente comprensibles. • Silla ligera. 	
Confort	<ul style="list-style-type: none"> • Buen apoyo para piernas. • Muy buen acolchado. 	
Limpieza / Confección	<ul style="list-style-type: none"> • La tapicería se quita fácil. • Buena confección. 	<ul style="list-style-type: none"> • La limpieza de la tapicería es muy complicada.

BRIO Zento

Evaluación general: insatisfactorio

En sentido contrario a la marcha, el capazo requiere mucho espacio por su gran tamaño, por lo que la instalación en vehículos pequeños resulta problemática. Sillita tipo capazo muy ligera con buenos resultados en el estudio.

Descripción	Categorías ECE: 0+ / I / II Para niños desde recién nacidos 7 años o 25 kg
Montaje en el vehículo	Silla tipo capazo con cinturón tipo arnés y tensión central del cinturón. Instalación: 0 – 25 kg, en sentido contrario a la marcha con el cinturón de seguridad con tres puntos de anclaje y cinturones tensores adicionales; 15 – 18 kg, mirando hacia delante con cinturón tipo arnés; 15 – 25 kg, mirando hacia delante con cinturón de seguridad con tres puntos de anclaje. Advertencia: no debe utilizarse en asiento de acompañante con airbag frontal.

		Puntos fuertes	Puntos débiles
Seguridad		<ul style="list-style-type: none"> • Sujeción de la cabeza francamente alta. 	<ul style="list-style-type: none"> • Altos coeficientes de carga en choque frontal. • Coeficientes medios de carga en choque frontal. • Recorrido muy crítico del cinturón. • La sillita no se sujeta firmemente del todo al vehículo.
Manejo			<ul style="list-style-type: none"> • Alto riesgo de error. • Resulta complicado sujetar al niño con el cinturón de seguridad. • Instalación complicada de la sillita. • Sólo instrucciones de manejo y advertencias insatisfactorias.
Confort		<ul style="list-style-type: none"> • Buen acolchado. 	<ul style="list-style-type: none"> • Apoyo incómodo de las piernas. • El niño tiene poca visibilidad hacia el exterior.
Limpieza / Confección		<ul style="list-style-type: none"> • Buena confección. 	<ul style="list-style-type: none"> • La limpieza de la tapicería de la sillita es muy complicada. • Resulta muy difícil quitar la tapicería.

BRITAX Cosytot

Evaluación general: satisfactorio

Con el sistema de sujeción Isofix, la mejor calificación en seguridad. Ésta empeora cuando se utilizan los cinturones de seguridad del vehículo para la sujeción. Será necesario cambiar a la categoría inmediata superior de SRI sólo cuando el borde superior de la cabeza sobresalga del capazo.

Descripción	Categoría ECE: 0+ con base Isofix Para recién nacidos hasta un año o 13 kg de peso.
Montaje en el vehículo	Silla tipo capazo con cinturón tipo arnés y tensión central del cinturón. Montaje: en sentido contrario a la marcha por medio de la base Isofix (sólo en vehículos autorizados) o capazo con el cinturón de seguridad con tres puntos de anclaje. Advertencia: no debe utilizarse en asiento de acompañante con airbag frontal.

	Puntos fuertes	Puntos débiles
Seguridad	<ul style="list-style-type: none"> • Coeficientes muy bajos de carga en choque frontal. • Bajos coeficientes de carga en choque lateral. • Buen recorrido del cinturón. • Buena estabilidad en vehículo. • Sujeción de la cabeza francamente alta. 	
Manejo	<ul style="list-style-type: none"> • Poco riesgo de error. • Resulta fácil sujetar al niño con el cinturón de seguridad. • Instalación sencilla y rápida. • Instrucciones de manejo y advertencias comprensibles. • Silla ligera. 	
Confort	<ul style="list-style-type: none"> • Buen apoyo para las piernas. • Buen acolchado. 	<ul style="list-style-type: none"> • El niño tiene poca visibilidad del exterior.
Limpieza / Confección	<ul style="list-style-type: none"> • La tapicería se lava fácilmente. • La tapicería se quita fácil. • Muy buena confección. 	

CAM Le Mans

Evaluación general: muy insatisfactorio

Esta silla se puede utilizar también sin respaldo, por lo que no ofrecerá ninguna protección en caso de choque lateral.

Descripción	Categorías ECE: II / III Entre 4 y 12 años de edad o 15 – 36 kg de peso.
Montaje en el vehículo	Cojín elevador con respaldo. Instalación: 15 – 36 kg, con respaldo, mirando hacia delante, con cinturón con tres puntos de anclaje; a partir de 25 kg, mirando hacia delante, sin respaldo y cinturón con tres puntos de anclaje. Posición sentada y acostada.

	Puntos fuertes	Puntos débiles
Seguridad		<ul style="list-style-type: none"> • Coeficientes medios de carga en choque frontal. • Coeficientes altos de carga en choque lateral. • Recorrido inconveniente del cinturón. • Resulta difícil sujetar la sillita al vehículo. • Sujeción insuficiente de la cabeza.
Manejo	<ul style="list-style-type: none"> • Resulta fácil sujetar al niño con el cinturón de seguridad. • Instalación sencilla. Instrucciones de manejo y advertencias fácilmente comprensibles. • Silla ligera. 	<ul style="list-style-type: none"> • Alto riesgo de manejo erróneo.
Confort	<ul style="list-style-type: none"> • Buen apoyo para piernas. • Muy buen acolchado. • El niño tiene buena visibilidad del exterior. 	
Limpieza / Confección	<ul style="list-style-type: none"> • Muy buena confección. 	<ul style="list-style-type: none"> • La limpieza de la tapicería es muy complicada, y ésta no se puede quitar.

CHICCO Key 1 X-Plus

Evaluación general: aceptable

SRI corriente con un manejo relativamente sencillo. La adaptación escalonada de los cinturones a la talla del niño, sin tener que extraerlos, resulta cómoda.

Descripción	Categoría ECE: / Para niños entre uno y cuatro años de edad, aproximadamente, o 9 - 18 kg de peso.
Montaje en el vehículo	Silla tipo capazo con cinturón tipo arnés y tensión central del cinturón. Instalación: mirando hacia delante, con cinturón con tres puntos de anclaje. Posición sentada y acostada.

	Puntos fuertes	Puntos débiles
Seguridad	<ul style="list-style-type: none"> • Buen recorrido del cinturón. • Sujeción de la cabeza francamente alta. 	<ul style="list-style-type: none"> • Altos coeficientes de carga en choque frontal. • Coeficientes medios de carga en choque frontal. • La sillita no se puede sujetar firmemente del todo al vehículo.
Manejo	<ul style="list-style-type: none"> • Poco riesgo de manejo erróneo. • Resulta fácil sujetar al niño con el cinturón. • Instalación sencilla. • Instrucciones de manejo y advertencias fácilmente comprensibles. 	
Confort	<ul style="list-style-type: none"> • Buen apoyo para piernas. • Muy buen acolchado. • El niño tiene buena visibilidad del exterior. 	
Limpieza / Confección	<ul style="list-style-type: none"> • La tapicería se lava fácil. 	<ul style="list-style-type: none"> • Difícil quitar la tapicería. • Pequeños defectos de confección.

CHICCO Key1 Isofix

Evaluación general: satisfactorio

Con el sistema de sujeción Isofix, mejor calificación en seguridad. Con la sujeción del cinturón de seguridad del vehículo, la seguridad empeora claramente. La adaptación escalonada de los cinturones a la talla del niño, sin tener que extraerlos, resulta cómoda.

Descripción	Categoría ECE: I Isofix Para niños entre uno y cuatro años de edad, aproximadamente, o 9 – 18 kg de peso, con Isofix.
Montaje en el vehículo	Silla tipo capazo con cinturón tipo arnés y tensión central del cinturón. Instalación: mirando hacia delante, con Isofix y Top Tether en vehículos autorizados o con cinturón con tres puntos de anclaje. Posición sentada y acostada.

	Puntos fuertes	Puntos débiles
Seguridad	<ul style="list-style-type: none"> • Bajos coeficientes de carga en choque frontal. • Bajos coeficientes de carga en choque lateral. • Buen recorrido del cinturón. • La sillita se apoya establemente en el vehículo. • Sujeción de la cabeza alta. 	
Manejo	<ul style="list-style-type: none"> • Poco riesgo de error. • Resulta fácil sujetar al niño con el cinturón de seguridad. • Instalación sencilla. • Instrucciones de manejo y advertencias fácilmente comprensibles. 	<ul style="list-style-type: none"> • Silla muy pesada.
Confort	<ul style="list-style-type: none"> • Buen apoyo para las piernas. • Muy buen acolchado. 	<ul style="list-style-type: none"> • Poca visibilidad hacia el exterior.
Limpieza / Confección	<ul style="list-style-type: none"> • La tapicería se lava fácilmente. 	<ul style="list-style-type: none"> • Resulta difícil quitar la tapicería. • Pequeños defectos de confección.

CHICCO Max-3s

Evaluación general: insatisfactorio

Aquí se ofrece un cojín elevador con respaldo también como SRI de la categoría I. Por regla general, no se recomienda proteger a niños de nueve meses sólo con el cinturón con tres puntos de anclaje. Los niños de esta edad apenas pueden sentarse y sus espaldas son todavía muy pequeñas como para garantizar un recorrido óptimo del cinturón.

Descripción	Categorías ECE: I / II / III Para niños de uno a 12 años de edad o 9 – 36 kg de peso.
Montaje en el vehículo	Cojín elevador con respaldo. Instalación: mirando hacia delante, con cinturón con tres puntos de anclaje.

	Puntos fuertes	Puntos débiles
Seguridad	<ul style="list-style-type: none">• Bajos coeficientes de carga en choque frontal.• Bajos coeficientes de carga en choque lateral.• Sujeción de la cabeza alta.	<ul style="list-style-type: none">• Recorrido muy crítico del cinturón.• La sillita no se puede sujetar firmemente del todo al vehículo.
Manejo	<ul style="list-style-type: none">• Muy poco riesgo de manejo erróneo.• Resulta fácil sujetar al niño con el cinturón de seguridad.• Instalación sencilla.• Instrucciones de manejo y advertencias comprensibles.• Silla muy ligera.	
Confort	<ul style="list-style-type: none">• Buen apoyo para piernas.• Buen acolchado.• El niño tiene buena visibilidad hacia el exterior.	
Limpieza / Confección	<ul style="list-style-type: none">• La tapicería de la sillita puede lavarse en la lavadora.• La tapicería se quita fácil.• Buena confección.	

CHICCO Synthesis Plus

Evaluación general: satisfactorio

Silla tipo capazo con calificaciones bastante buenas en la prueba. Será necesario cambiar a la categoría inmediata superior de SRI sólo cuando el borde superior de la cabeza sobresalga del capazo.

Descripción	Categoría ECE: 0+ Para recién nacidos hasta un año o 13 kg de peso.
Montaje en el vehículo	Silla tipo capazo con cinturón tipo arnés y tensión central del cinturón. Instalación: en sentido contrario a la marcha con cinturón con tres puntos de anclaje. Advertencia: no debe utilizarse en asiento de acompañante con airbag frontal.

	Puntos fuertes	Puntos débiles
Seguridad	<ul style="list-style-type: none"> • Coeficientes muy bajos de carga en choque frontal. • Buen recorrido del cinturón. • Sujeción de la cabeza francamente alta. 	<ul style="list-style-type: none"> • Coeficientes medios de carga en choque frontal. • La sillita no se puede sujetar firmemente del todo al vehículo.
Manejo	<ul style="list-style-type: none"> • Resulta fácil sujetar al niño con el cinturón de seguridad. • Instalación sencilla. Instrucciones de manejo y advertencias comprensibles. • Silla ligera. 	<ul style="list-style-type: none"> • Alto riesgo de manejo erróneo.
Confort	<ul style="list-style-type: none"> • Muy buen apoyo para piernas. • Buen acolchado. • El niño tiene buena visibilidad hacia el exterior. 	
Limpieza / Confección	<ul style="list-style-type: none"> • La tapicería se quita muy fácilmente. 	<ul style="list-style-type: none"> • La limpieza de la tapicería es muy complicada. • Pequeños defectos de confección.

CONCORD Ion

Evaluación general: satisfactorio

Silla tipo capazo con calificaciones bastante buenas en la prueba. Será necesario cambiar a la categoría inmediata superior de SRI sólo cuando el borde superior de la cabeza sobresalga del capazo.

Descripción	Categoría ECE: 0+ Para recién nacidos hasta una edad aproximada de un año o 13 kg de peso.
Montaje en el vehículo	Silla tipo capazo con sistema de cinturón de 5 puntos de anclaje y tensión central del cinturón. Instalación: en sentido contrario a la marcha con cinturón con tres puntos de anclaje. Advertencia: no debe utilizarse en asiento de acompañante con airbag frontal.

	Puntos fuertes	Puntos débiles
Seguridad	<ul style="list-style-type: none"> • Coeficientes muy bajos de carga en choque frontal. • Recorrido óptimo del cinturón. • Adaptación muy sencilla a la talla del niño. • La sillita se apoya establemente en el vehículo. • Sujeción de la cabeza francamente alta. 	<ul style="list-style-type: none"> • Coeficientes medios de carga en choque frontal.
Manejo	<ul style="list-style-type: none"> • Resulta fácil sujetar al niño con el cinturón de seguridad. • Instalación sencilla. • Instrucciones de manejo y advertencias comprensibles. • Silla ligera. 	<ul style="list-style-type: none"> • Alto riesgo de manejo erróneo.
Confort	<ul style="list-style-type: none"> • Buen apoyo para las piernas. • Muy buen acolchado. 	
Limpieza / Confección	<ul style="list-style-type: none"> • La tapicería de la sillita puede lavarse en la lavadora. • La tapicería se quita fácilmente. 	<ul style="list-style-type: none"> • Pequeños defectos de confección.

CONCORD Lift Evo PT

Evaluación general: satisfactorio

Buen SRI para niños a partir de 4 años. En algunos casos, la silla quedará más estable en el vehículo, si se retira el reposacabezas del vehículo o si se coloca inclinado hacia atrás. En algunos vehículos con poco espacio para la cabeza (p. ej., coupés), pueden producirse problemas de espacio, porque la silla es muy alta.

Descripción	Categorías ECE: II / III Niños entre 4 y 12 años de edad o 15 – 36 kg de peso.
Montaje en el vehículo	Cojín elevador con respaldo. Instalación: mirando hacia delante, con cinturón con tres puntos de anclaje.

	Puntos fuertes	Puntos débiles
Seguridad	<ul style="list-style-type: none"> • Bajos coeficientes de carga en choque lateral. • Recorrido óptimo del cinturón. • Adaptación muy sencilla a la talla del niño. • Sujeción de la cabeza francamente alta. 	<ul style="list-style-type: none"> • Coeficientes medios de carga en choque frontal. • La sillita no se puede sujetar firmemente del todo al vehículo.
Manejo	<ul style="list-style-type: none"> • Muy poco riesgo de error. • Resulta fácil sujetar al niño con el cinturón de seguridad. • Instalación sencilla. • Instrucciones de manejo y advertencias fácilmente comprensibles. • Silla ligera. 	
Confort	<ul style="list-style-type: none"> • Muy buen apoyo para piernas. • Buen acolchado. • El niño tiene buena visibilidad hacia el exterior. 	
Limpieza / Confección	<ul style="list-style-type: none"> • La tapicería de la sillita puede lavarse en la lavadora. • La tapicería se quita fácil. 	<ul style="list-style-type: none"> • Pequeños defectos de confección.

CONCORD Trimax

Evaluación general: aceptable

SRI corriente con un manejo relativamente sencillo.

Descripción	Categoría ECE: / Para niños entre uno y cuatro años de edad, aproximadamente, o 9 – 18 kg de peso.
Montaje en el vehículo	Silla tipo capazo con cinturón tipo arnés y tensión central del cinturón. Instalación: mirando hacia delante, con cinturón con tres puntos de anclaje. Posición sentada y acostada.

	Puntos fuertes	Puntos débiles
Seguridad	<ul style="list-style-type: none"> • Bajos coeficientes de carga en choque lateral. • Buen recorrido del cinturón. • La sillita se apoya establemente en el coche. • Sujeción de la cabeza francamente alta. 	<ul style="list-style-type: none"> • Coeficientes medios de carga en choque frontal.
Manejo	<ul style="list-style-type: none"> • Poco riesgo de error. • Resulta fácil sujetar al niño con el cinturón de seguridad. • Instalación sencilla. • Instrucciones de manejo y advertencias fácilmente comprensibles. • Silla ligera. 	
Confort	<ul style="list-style-type: none"> • Buen apoyo para piernas. • Muy buen acolchado. 	<ul style="list-style-type: none"> • El niño tiene poca visibilidad del exterior.
Limpieza / Confección	<ul style="list-style-type: none"> • La tapicería de la sillita puede lavarse en la lavadora. • Buena confección. 	<ul style="list-style-type: none"> • Difícil quitar la tapicería.

CYBEX Solution S

Evaluación general: aceptable

Buen SRI para niños a partir de 4 años, aproximadamente. En algunos casos, la silla quedará más estable en el vehículo, si se retira el reposacabezas del vehículo o si se coloca inclinado hacia atrás.

Descripción	Categorías ECE: II / III Niños entre 4 y 12 años de edad o 15 – 36 kg de peso.
Montaje en el vehículo	Cojín elevador con respaldo. Instalación: mirando hacia delante, con cinturón con tres puntos de anclaje. Posición sentada y acostada.

	Puntos fuertes	Puntos débiles
Seguridad	<ul style="list-style-type: none"> • Buen recorrido del cinturón. • Sujeción de la cabeza francamente alta. 	<ul style="list-style-type: none"> • Coeficientes medios de carga en choque frontal. • Coeficientes medios de carga en choque frontal. • La sillita no se puede sujetar firmemente del todo al vehículo.
Manejo	<ul style="list-style-type: none"> • Muy poco riesgo de error. • Resulta fácil sujetar al niño con el cinturón de seguridad. • Instalación sencilla. • Instrucciones de manejo y advertencias fácilmente comprensibles. • Silla ligera. 	
Confort	<ul style="list-style-type: none"> • Muy buen apoyo para las piernas. • Muy buen acolchado. • El niño tiene buena visibilidad dl exterior. 	
Limpieza / Confección	<ul style="list-style-type: none"> • La tapicería se quita fácilmente. • Buena confección. 	<ul style="list-style-type: none"> • La limpieza de la tapicería es muy complicada.

FAIR Junior

Evaluación general: satisfactorio

Buen SRI para niños a partir de 4 años, aproximadamente. En algunos casos, la silla quedará más estable en el vehículo, si se retira el reposacabezas del vehículo o si se coloca inclinado hacia atrás.

Descripción	Categorías ECE: II / III Para preescolares o escolares entre 4 y 12 años de edad o 15 – 36 kg de peso.
Montaje en el vehículo	Cojín elevador con respaldo. Instalación: mirando hacia delante, con cinturón con tres puntos de anclaje.

	Puntos fuertes	Puntos débiles
Seguridad	<ul style="list-style-type: none"> • Bajos coeficientes de carga en choque lateral. • Buen recorrido del cinturón. • Sujeción de la cabeza francamente alta. 	<ul style="list-style-type: none"> • Coeficientes medios de carga en choque frontal. • La sillita no se puede sujetar firmemente del todo al vehículo.
Manejo	<ul style="list-style-type: none"> • Muy poco riesgo de manejo erróneo. • Resulta fácil sujetar al niño con el cinturón de seguridad. • Instalación sencilla. • Instrucciones de manejo y advertencias fácilmente comprensibles. • Silla muy ligera. 	
Confort	<ul style="list-style-type: none"> • Buen apoyo para las piernas. • Buen acolchado. • El niño tiene buena visibilidad hacia el exterior. 	
Limpieza / Confección	<ul style="list-style-type: none"> • La tapicería de la sillita puede lavarse en lavadora. • La tapicería se quita fácil. • Buena confección. 	

HTS BeSafe iZi Comfort X1

Evaluación general: aceptable

SRI corriente con un manejo relativamente sencillo. La adaptación escalonada de los cinturones a la talla del niño, sin tener que extraerlos, resulta cómoda.

Descripción	Categoría ECE: / Para niños entre uno y cuatro años de edad, aproximadamente, o 9 – 18 kg de peso.
Montaje en el vehículo	Silla tipo capazo con cinturón tipo arnés y tensión central del cinturón. Instalación: mirando hacia delante, con cinturón con tres puntos de anclaje. Posición sentada y acostada.

	Puntos fuertes	Puntos débiles
Seguridad	<ul style="list-style-type: none"> • Bajos coeficientes de carga en choque lateral. • Buen recorrido del cinturón. • La sillita se puede sujetar muy firmemente al coche. • Sujeción de la cabeza francamente alta. 	<ul style="list-style-type: none"> • Coeficientes medios de carga en choque frontal.
Manejo	<ul style="list-style-type: none"> • Poco riesgo de manejo erróneo. • Resulta fácil sujetar al niño con el cinturón de seguridad. • Instalación sencilla. 	<ul style="list-style-type: none"> • Sólo instrucciones de manejo y advertencias insatisfactorias.
Confort	<ul style="list-style-type: none"> • Muy buen apoyo para las piernas. • Buen acolchado. • El niño tiene buena visibilidad hacia el exterior. 	
Limpieza / Confección	<ul style="list-style-type: none"> • La tapicería se lava fácilmente. 	<ul style="list-style-type: none"> • Difícil quitar la tapicería. • Pequeños defectos de confección.

HTS BeSafe iZi Comfort X1 Isofix

Evaluación general: satisfactorio

Este SRI pesado y caro obtiene las mejores calificaciones en seguridad y manejo cuando se utiliza como sillita Isofix. La instalación opcional con cinturón con tres puntos de anclaje aporta resultados algo peores. Esta silla puede utilizarse también con cinturón con tres puntos de anclaje sólo en los vehículos indicados. La adaptación escalonada de los cinturones a la talla del niño, sin tener que extraerlos, resulta cómoda.

Descripción	Categoría ECE: I Isofix Para niños entre uno y cuatro años de edad, aproximadamente, o 9 – 18 kg de peso con Isofix.
Montaje en el vehículo	Silla tipo capazo con cinturón tipo arnés y tensión central del cinturón. Instalación: mirando hacia delante, con Isofix en vehículos autorizados o con cinturón con tres puntos de anclaje. Posición sentada y acostada.

	Puntos fuertes	Puntos débiles
Seguridad	<ul style="list-style-type: none"> • Bajos coeficientes de carga en choque lateral. • Buen recorrido del cinturón. • La sillita se puede sujetar muy firmemente al vehículo. • Sujeción de la cabeza francamente alta. 	<ul style="list-style-type: none"> • Coeficientes medios de carga en choque frontal.
Manejo	<ul style="list-style-type: none"> • Poco riesgo de error. • Resulta fácil sujetar al niño con el cinturón de seguridad. • Instalación sencilla. 	<ul style="list-style-type: none"> • Sólo instrucciones de manejo y advertencias insatisfactorias. • Silla muy pesada.
Confort	<ul style="list-style-type: none"> • Muy buen apoyo para piernas. • Buen acolchado. • El niño tiene buena visibilidad hacia el exterior. 	
Limpieza / Confección	<ul style="list-style-type: none"> • La tapicería se lava fácilmente. 	<ul style="list-style-type: none"> • Resulta muy difícil quitar la tapicería. • Pequeños defectos de confección.

HTS BeSafe iZi Sleep

Evaluación general: satisfactorio

La adaptación escalonada de los cinturones a la talla del niño, sin tener que extraerlos, resulta cómoda. Será necesario cambiar a la categoría inmediata superior de SRI sólo cuando el borde superior de la cabeza sobresalga del capazo. También se puede instalar en vehículos con cinturones cortos.

Descripción	Categoría ECE: 0+ Para recién nacidos hasta una edad aproximada de un año o 13 kg de peso.
Montaje en el vehículo	Silla tipo capazo con cinturón con cinco puntos de anclaje y tensión central del cinturón. Instalación: en sentido contrario a la marcha, con cinturón con tres puntos de anclaje. Advertencia: no debe utilizarse en asiento de acompañante con airbag frontal.

	Puntos fuertes	Puntos débiles
Seguridad	<ul style="list-style-type: none"> • Bajos coeficientes de carga en choque frontal. • Recorrido óptimo del cinturón. • Adaptación muy sencilla a la talla del niño. • La sillita se apoya establemente en el vehículo. • Sujeción de la cabeza francamente alta. 	<ul style="list-style-type: none"> • Coeficientes medios de carga en choque frontal.
Manejo	<ul style="list-style-type: none"> • Poco riesgo de error. • Instrucciones de manejo y advertencias fácilmente comprensibles. 	<ul style="list-style-type: none"> • Resulta complicado sujetar al niño con el cinturón de seguridad. • La instalación de la silla resulta complicada.
Confort	<ul style="list-style-type: none"> • Buen apoyo para las piernas. • Muy buen acolchado. 	
Limpieza / Confección	<ul style="list-style-type: none"> • La tapicería se lava fácilmente. • La tapicería se quita fácilmente. 	<ul style="list-style-type: none"> • Pequeños defectos de confección.

JANÉ Matrix Cup

Evaluación general: insatisfactorio

Debido al gran número de variantes de instalación, se han tenido que aceptar compromisos que repercuten negativamente sobre el manejo y los coeficientes de carga en caso de accidente. Silla tipo capazo muy ligera con buenas calificaciones en la prueba. Será necesario cambiar a la categoría inmediata superior de SRI sólo cuando el borde superior de la cabeza sobresalga del capazo.

Descripción	Categorías ECE: 0 / 0+ Para recién nacidos hasta un año o 13 kg de peso.
Montaje en el vehículo	Parte superior del cochecito infantil con cinturón tipo arnés y tensión central del cinturón. Instalación: entre 0 – 10 kg, en sentido transversal a la marcha, con cinturón con tres puntos de anclaje; entre 0 – 13 kg, en sentido contrario a la marcha, con cinturón con tres puntos de anclaje. Advertencia: no debe utilizarse en asiento de acompañante con airbag frontal.

	Puntos fuertes	Puntos débiles
Seguridad	<ul style="list-style-type: none"> • Bajos coeficientes de carga en choque frontal. • Sujeción de la cabeza francamente alta. 	<ul style="list-style-type: none"> • Coeficientes medios de carga en choque frontal. • Recorrido inconveniente del cinturón. • Resulta difícil sujetar la sillita al vehículo.
Manejo	<ul style="list-style-type: none"> • Instrucciones de manejo y advertencias fácilmente comprensibles. 	<ul style="list-style-type: none"> • Alto riesgo de manejo erróneo. • Resulta complicado sujetar al niño con el cinturón de seguridad. • La instalación de la sillita es complicada.
Confort	<ul style="list-style-type: none"> • Buen apoyo para las piernas. 	<ul style="list-style-type: none"> • Acolchado duro. • El niño tiene poca visibilidad del exterior.
Limpieza / Confección	<ul style="list-style-type: none"> • Buena confección. 	<ul style="list-style-type: none"> • La limpieza de la tapicería es muy complicada. • Difícil quitar la tapicería.

KIDDY Infinity Pro

Evaluación general: satisfactorio

Silla ligera con buenas calificaciones en la prueba. Como no todos los niños aceptan un dispositivo de retención, será imprescindible probárselo al niño antes de realizar la compra.

Descripción	Categoría ECE: / Para niños entre uno y cuatro años de edad, aproximadamente, o 9 – 18 kg de peso.
Montaje en el vehículo	Silla tipo capazo con dispositivo de retención. Instalación: mirando hacia delante, con cinturón con tres puntos de anclaje. Posición sentada y acostada.

	Puntos fuertes	Puntos débiles
Seguridad	<ul style="list-style-type: none"> • Bajos coeficientes de carga en choque frontal. • Muy bajos coeficientes de carga en choque lateral. • Buen recorrido del cinturón. • Sujeción de la cabeza francamente alta. 	<ul style="list-style-type: none"> • Resulta difícil sujetar la sillita al vehículo.
Manejo	<ul style="list-style-type: none"> • Muy poco riesgo de error. • Resulta fácil sujetar al niño con el cinturón de seguridad. • Instalación sencilla y rápida. • Instrucciones de manejo y advertencias muy fácilmente comprensibles. • Silla ligera. 	
Confort	<ul style="list-style-type: none"> • Muy buen apoyo para las piernas. • Muy buen acolchado. 	<ul style="list-style-type: none"> • El niño tiene poca visibilidad hacia el exterior.
Limpieza / Confección	<ul style="list-style-type: none"> • La tapicería se lava fácilmente • La tapicería se quita muy fácil. • Buena confección. 	

LITTLE SHIELD Combi 123

Evaluación general: muy insatisfactorio

Para niños mayores a partir de los 25 kg de peso, se puede utilizar sin respaldo, aunque así se perderá la protección en caso de choque lateral. No se recomienda el uso de esta clase de silla sin respaldo.

Descripción	Categorías ECE: I / II / III Para niños de uno a 12 años o 9 – 36 kg de peso.
Montaje en el vehículo	Cojín elevador con respaldo. Instalación: mirando hacia delante con cinturón con tres puntos de anclaje; entre 9 – 18 kg, con dispositivo tensor adicional en el cinturón y respaldo; entre 15 – 25 kg, con respaldo; entre 22 – 36 kg, sin respaldo.

	Puntos fuertes	Puntos débiles
Seguridad		<ul style="list-style-type: none"> • Altos coeficientes de carga en choque frontal. • Altos coeficientes de carga en choque lateral. • Recorrido muy crítico del cinturón. • Resulta difícil sujetar la sillita al vehículo. • Sujeción insuficiente de la cabeza.
Manejo	<ul style="list-style-type: none"> • Resulta fácil sujetar al niño con el cinturón de seguridad. • Instalación sencilla. Instrucciones de manejo y advertencias comprensibles. • Silla muy ligera. 	<ul style="list-style-type: none"> • Alto riesgo de manejo erróneo.
Confort	<ul style="list-style-type: none"> • El niño tiene buena visibilidad hacia el exterior. 	<ul style="list-style-type: none"> • Apoyo incómodo de las piernas. • Partes duras, sin acolchado.
Limpieza / Confección	<ul style="list-style-type: none"> • La tapicería se quita fácil. • Buena confección. 	<ul style="list-style-type: none"> • La limpieza de la tapicería es complicada.

MAMAS & PAPAS Pro-Tour

Evaluación general: muy insatisfactorio

Para niños mayores a partir de 25 kg de peso, no se puede utilizar el respaldo, por lo que no ofrecerá ninguna protección en caso de choque lateral. No se recomienda el uso de esta silla sin respaldo.

Descripción	Categorías ECE: I / II / III Para niños de uno a 12 años o 9 – 36 kg de peso.
Montaje en el vehículo	Silla tipo capazo con cinturón tipo arnés y tensión central del cinturón. Instalación: 9 – 18 kg, con cinturón tipo arnés; 15 – 25 kg, con respaldo, mirando hacia delante y con cinturón con tres puntos de anclaje o, a partir de los 22 kg de peso, mirando hacia delante, sin respaldo y con cinturón con tres puntos de anclaje. Posición sentada y acostada.

	Puntos fuertes	Puntos débiles
Seguridad		<ul style="list-style-type: none"> • Coeficientes medios de carga en choque frontal. • Coeficientes altos de carga en choque lateral. • Recorrido inconveniente del cinturón. • Resulta difícil sujetar la sillita al vehículo. • Sujeción insuficiente de la cabeza.
Manejo	<ul style="list-style-type: none"> • Poco riesgo de error. • Instrucciones de manejo y advertencias fácilmente comprensibles. • Silla ligera. 	<ul style="list-style-type: none"> • Resulta complicado sujetar al niño con el cinturón de seguridad. • La instalación de la silla es complicada.
Confort	<ul style="list-style-type: none"> • Buen apoyo para piernas. • Muy buen acolchado. 	<ul style="list-style-type: none"> • El niño tiene poca visibilidad al exterior.
Limpieza / Confección	<ul style="list-style-type: none"> • Buena confección. 	<ul style="list-style-type: none"> • La limpieza de la tapicería es muy complicada. • difícil quitar la tapicería.

MAXI COSI Cabriofix con Easyfix

Evaluación general: muy satisfactorio. Mejor SRI 2007

Con el sistema de sujeción Isofix, **la mejor calificación en seguridad**: Con el sistema de sujeción con cinturón de seguridad del vehículo, empeorará la seguridad. La silla se puede instalar fácil y establemente en el vehículo sobre la base Isofix. Será necesario cambiar a la categoría superior de SRI sólo cuando el borde superior de la cabeza sobresalga del capazo.

Descripción	Categoría ECE: 0+ con base Isofix Para recién nacidos hasta un año o 13 kg de peso.
Montaje en el vehículo	Silla tipo capazo con cinturón tipo arnés y tensión central del cinturón. Instalación: en sentido contrario a la marcha, sobre una base por medio del anclaje Isofix o cinturón con tres puntos de anclaje, o bien silla tipo capazo separada por medio de cinturón con tres puntos de anclaje. Advertencia: no debe utilizarse en asiento de acompañante con airbag frontal.

	Puntos fuertes	Puntos débiles
Seguridad	<ul style="list-style-type: none"> • Coeficientes muy bajos de carga en choque frontal. • Bajos coeficientes de carga en choque lateral. • Buen recorrido del cinturón. • Estabilidad de la sillita en el asiento. • Sujeción de la cabeza alta. 	
Manejo	<ul style="list-style-type: none"> • Muy poco riesgo de manejo erróneo. • Resulta muy fácil sujetar al niño con el cinturón de seguridad. • Instalación muy sencilla y rápida. • Instrucciones de manejo y advertencias comprensibles. • Silla ligera. 	
Confort	<ul style="list-style-type: none"> • Buen apoyo para las piernas. • Muy buen acolchado. • Buena visibilidad hacia el exterior. 	
Limpieza / Confección	<ul style="list-style-type: none"> • La tapicería se quita muy fácilmente. • Buena confección. 	<ul style="list-style-type: none"> • Limpieza de la tapicería es complicada.

MAXI COSI Citi SPS

Evaluación general: satisfactorio

Silla tipo capazo muy ligera con buenas calificaciones en la prueba. Será necesario cambiar a la categoría inmediata superior de SRI sólo cuando el borde superior de la cabeza sobresalga del capazo.

Descripción	Categoría ECE: 0+ Para recién nacidos hasta un año o 13 kg de peso.
Montaje en el vehículo	Silla tipo capazo con cinturón tipo arnés y tensión central del cinturón. Instalación: en sentido contrario a la marcha con cinturón con tres puntos de anclaje. Advertencia: no debe utilizarse en asiento de acompañante con airbag frontal.

	Puntos fuertes	Puntos débiles
Seguridad	<ul style="list-style-type: none"> • Coeficientes muy bajos de carga en choque frontal. • Buen recorrido del cinturón. • La sillita se apoya establemente en el vehículo. • Sujeción de la cabeza francamente alta. 	<ul style="list-style-type: none"> • Coeficientes medios de carga en choque frontal.
Manejo	<ul style="list-style-type: none"> • Poco riesgo de error. • Resulta fácil sujetar al niño con el cinturón de seguridad. • Instalación sencilla. Instrucciones de manejo y advertencias muy fácilmente comprensibles. • Silla muy ligera. 	
Confort	<ul style="list-style-type: none"> • Buen apoyo para piernas. • Muy buen acolchado. • El niño tiene buena visibilidad del exterior. 	
Limpieza / Confección	<ul style="list-style-type: none"> • La tapicería se quita muy fácilmente. • Buena confección. 	<ul style="list-style-type: none"> • La limpieza de la tapicería es muy complicada.

MAXI COSI Priorifix

Evaluación general: satisfactorio

Este SRI pesado y caro obtiene las mejores calificaciones en seguridad y manejo cuando se utiliza como sillita Isofix. La instalación opcional con cinturón con tres puntos de anclaje aporta resultados algo peores. Esta silla puede utilizarse también con cinturón con tres puntos de anclaje sólo en los vehículos indicados.

Descripción	Categoría ECE: I Isofix Para niños entre uno y cuatro años de edad, aproximadamente, o 9 – 18 kg de peso. con Isofix.
Montaje en el vehículo	Silla tipo capazo con cinturón tipo arnés y tensión central del cinturón. Instalación: mirando hacia delante, con Isofix en vehículos autorizados o con cinturón con tres puntos de anclaje. Posición sentada y acostada.

	Puntos fuertes	Puntos débiles
Seguridad	<ul style="list-style-type: none"> • Bajos coeficientes de carga en choque frontal. • Muy bajos coeficientes de carga en choque lateral. • Recorrido óptimo del cinturón. • Adaptación muy sencilla a la talla del niño. • Sujeción firme al asiento. • Sujeción de la cabeza alta. 	
Manejo	<ul style="list-style-type: none"> • Poco riesgo de error. • Resulta fácil sujetar al niño con el cinturón de seguridad. • Instalación sencilla. Instrucciones de manejo y advertencias comprensibles.	<ul style="list-style-type: none"> • Silla muy pesada.
Confort	<ul style="list-style-type: none"> • Buen apoyo para las piernas. • Muy buen acolchado. • Buena visibilidad del exterior. 	
Limpieza / Confección	<ul style="list-style-type: none"> • Buena confección. 	<ul style="list-style-type: none"> • limpieza de tapicería muy complicada. • Resulta difícil quitar la tapicería.

MAXI COSI Rodi XR

Evaluación general: satisfactorio

Buen SRI para niños a partir de 4 años, aproximadamente. En algunos casos, la silla quedará más estable en el vehículo, si se retira el reposacabezas del vehículo o se coloca inclinado hacia atrás.

Descripción	Categorías ECE: II / III Para preescolares o escolares entre 4 y 12 años de edad o 15 – 36 kg de peso.
Montaje en el vehículo	Cojín elevador con respaldo. Instalación: mirando hacia delante, con cinturón con tres puntos de anclaje. Posición sentada y acostada.

	Puntos fuertes	Puntos débiles
Seguridad	<ul style="list-style-type: none"> • Bajos coeficientes de carga en choque lateral. • Recorrido óptimo del cinturón. • Adaptación muy sencilla a la talla del niño. • Sujeción de la cabeza alta. 	<ul style="list-style-type: none"> • Coeficientes medios de carga en choque frontal. • La sillita no se puede sujetar firmemente del todo al vehículo.
Manejo	<ul style="list-style-type: none"> • Muy poco riesgo de error. • Resulta fácil sujetar al niño con el cinturón de seguridad. • Instalación sencilla. • Instrucciones de manejo y advertencias fácilmente comprensibles. • Silla ligera. 	
Confort	<ul style="list-style-type: none"> • Muy buen apoyo para las piernas. • Muy buen acolchado. • El niño tiene buena visibilidad hacia el exterior. 	
Limpieza / Confección	<ul style="list-style-type: none"> • Buena confección. 	<ul style="list-style-type: none"> • limpieza de tapicería es muy complicada. • Resulta difícil quitar la tapicería.

MAXI COSI Tobi

Evaluación general: aceptable

SRI corriente con un manejo relativamente sencillo. La adaptación escalonada de los cinturones a la talla del niño, sin tener que extraerlos, resulta cómoda.

Descripción	Categoría ECE: / Para niños entre uno y cuatro años de edad, aproximadamente, o 9 – 18 kg de peso.
Montaje en el vehículo	Silla tipo capazo con cinturón tipo arnés y tensión central del cinturón. Instalación: mirando hacia delante, con cinturón con tres puntos de anclaje. Posición sentada y acostada.

	Puntos fuertes	Puntos débiles
Seguridad	<ul style="list-style-type: none">• Bajos coeficientes de carga en choque lateral.• Buen recorrido del cinturón.• La sillita se apoya establemente en el vehículo.• Sujeción de la cabeza francamente alta.	<ul style="list-style-type: none">• Coeficientes medios de carga en choque frontal.
Manejo	<ul style="list-style-type: none">• Poco riesgo de manejo erróneo.• Resulta fácil sujetar al niño con el cinturón de seguridad.• Instalación sencilla.• Instrucciones de manejo y advertencias muy fácilmente comprensibles.	
Confort	<ul style="list-style-type: none">• Muy buen apoyo para las piernas.• Muy buen acolchado.• El niño tiene buena visibilidad hacia el exterior.	
Limpieza / Confección	<ul style="list-style-type: none">• La tapicería se quita fácilmente.• Muy buena confección.	<ul style="list-style-type: none">• La limpieza de la tapicería es muy complicada.

PHIL & TEDS Bebe Car Seat

Evaluación general: satisfactorio

Silla tipo capazo muy ligera con buenas calificaciones en la prueba. Será necesario cambiar a la categoría inmediata superior de SRI sólo cuando el borde superior de la cabeza sobresalga del capazo.

Descripción	Categoría ECE: 0+ Para recién nacidos hasta una edad aproximada de un año o 13 kg de peso.
Montaje en el vehículo	Silla tipo capazo con cinturón tipo arnés y tensión central del cinturón. Instalación: en sentido contrario a la marcha con cinturón con tres puntos de anclaje. Advertencia: no debe utilizarse en asiento de acompañante con airbag frontal.

	Puntos fuertes	Puntos débiles
Seguridad	<ul style="list-style-type: none"> • Coeficientes muy bajos de carga en choque frontal. • Buen recorrido del cinturón. • Sujeción de la cabeza francamente alta. 	<ul style="list-style-type: none"> • Coeficientes medios de carga en choque frontal. • La sillita no se puede sujetar firmemente del todo al vehículo.
Manejo	<ul style="list-style-type: none"> • Poco riesgo de error. • Resulta fácil sujetar al niño con el cinturón de seguridad. • Instalación sencilla. • Silla muy ligera. 	<ul style="list-style-type: none"> • Sólo instrucciones de manejo y advertencias insatisfactorias.
Confort	<ul style="list-style-type: none"> • Muy buen apoyo para las piernas. • Muy buen acolchado. • El niño tiene buena visibilidad hacia el exterior. 	
Limpieza / Confección	<ul style="list-style-type: none"> • La tapicería de la sillita puede lavarse en la lavadora. • La tapicería se quita fácil. 	<ul style="list-style-type: none"> • Pequeños defectos de confección.

PRÉNATAL *Raffaello*

Evaluación general: insatisfactorio

Aquí se ofrece un cojín elevador con respaldo también como silla de la categoría I. Por regla general, no se recomienda proteger a niños de nueve meses sólo con el cinturón con tres puntos de anclaje. Los niños de esta edad apenas pueden sentarse y sus espaldas son todavía muy pequeñas como para garantizar un recorrido óptimo del cinturón.

Descripción	Categorías ECE: I / II / III Para niños de uno a 12 años de edad o 9 – 36 kg.
Montaje en el vehículo	Cojín elevador con respaldo. Instalación: mirando hacia delante, con cinturón con tres puntos de anclaje; entre 9 – 18 kg, con dispositivo tensor adicional en cinturón.

	Puntos fuertes	Puntos débiles
Seguridad	<ul style="list-style-type: none"> • Sujeción de la cabeza francamente alta. 	<ul style="list-style-type: none"> • Coeficientes medios de carga en choque frontal. • Altos coeficientes de carga en choque lateral. • Recorrido muy crítico del cinturón. • Resulta difícil sujetar la sillita al vehículo.
Manejo	<ul style="list-style-type: none"> • Poco riesgo de error. • Resulta fácil sujetar al niño con el cinturón de seguridad. • Instalación sencilla. Instrucciones de manejo y advertencias fácilmente comprensibles. • Silla muy ligera. 	
Confort	<ul style="list-style-type: none"> • Muy buen acolchado. 	<ul style="list-style-type: none"> • Apoyo incómodo de las piernas. • El niño tiene poca visibilidad del exterior.
Limpieza / Confección	<ul style="list-style-type: none"> • La tapicería se quita fácil. • Buena confección. 	<ul style="list-style-type: none"> • La limpieza de la tapicería es muy complicada.

RECARO Start

Evaluación general: insatisfactorio

Aquí se ofrece un cojín elevador con respaldo también como silla de la categoría I. Por regla general, no se recomienda proteger a niños de nueve meses sólo con el cinturón con tres puntos de anclaje. Los niños de esta edad apenas pueden sentarse y sus espaldas son todavía muy pequeñas como para garantizar un recorrido óptimo del cinturón.

Descripción	Categorías ECE: I / II / III Para niños de uno a 12 años de edad o 9 – 36 kg.
Montaje en el vehículo	Cojín elevador con respaldo. Instalación: mirando hacia delante, con cinturón con tres puntos de anclaje; entre 9 – 18 kg, con dispositivo tensor adicional en el cinturón. Posición sentada y acostada.

	Puntos fuertes	Puntos débiles
Seguridad	<ul style="list-style-type: none"> • Sujeción de la cabeza alta. 	<ul style="list-style-type: none"> • Coeficientes medios de carga en choque frontal. • Coeficientes medios de carga en choque frontal. • Recorrido muy crítico del cinturón. • La sillita no se puede sujetar firmemente del todo al vehículo.
Manejo	<ul style="list-style-type: none"> • Poco riesgo de error. • Resulta fácil sujetar al niño con el cinturón de seguridad. • Instalación sencilla. • Instrucciones de manejo y advertencias fácilmente comprensibles. 	
Confort	<ul style="list-style-type: none"> • Buen apoyo para piernas. • Muy buen acolchado. 	<ul style="list-style-type: none"> • El niño tiene poca visibilidad del exterior.
Limpieza / Confección	<ul style="list-style-type: none"> • La tapicería se lava fácil. • La tapicería se quita fácil. • Muy buena confección. 	

RECARO Young Expert Plus

Evaluación general: aceptable

SRI corriente sin puntos fuertes ni puntos débiles específicos. Utilizándola como silla Isofix, obtiene las mejores calificaciones en seguridad y manejo. La instalación opcional con cinturón con tres puntos de anclaje aporta resultados aceptables. Con los estribos de sujeción Isofix, esta silla sólo puede usarse en los vehículos indicados por el fabricante.

Descripción	Categoría ECE: I Isofix Para niños entre uno y cuatro años de edad, aproximadamente, o 9 – 18 kg de peso. con Isofix.
Montaje en el vehículo	Silla tipo capazo con cinturón tipo arnés y tensión central del cinturón. Instalación: mirando hacia delante, con Isofix en vehículos autorizados o con cinturón con tres puntos de anclaje. Posición sentada y acostada.

	Puntos fuertes	Puntos débiles
Seguridad	<ul style="list-style-type: none"> • Buen recorrido del cinturón. • La sillita se puede sujetar muy firmemente al vehículo. • Sujeción de la cabeza francamente alta. 	<ul style="list-style-type: none"> • Coeficientes medios de carga en choque frontal. • Coeficientes medios de carga en choque frontal.
Manejo	<ul style="list-style-type: none"> • Resulta fácil sujetar al niño con el cinturón de seguridad. • Instalación sencilla. • Instrucciones de manejo y advertencias fácilmente comprensibles. 	<ul style="list-style-type: none"> • Alto riesgo de manejo erróneo. • Silla pesada.
Confort	<ul style="list-style-type: none"> • Muy buen apoyo para piernas. • Muy buen acolchado. • El niño tiene buena visibilidad hacia el exterior. 	
Limpieza / Confección	<ul style="list-style-type: none"> • La tapicería de la sillita puede lavarse en la lavadora. • La tapicería se quita fácilmente. 	<ul style="list-style-type: none"> • Pequeños defectos de confección.

RECARO Young Profi Plus

Evaluación general: satisfactorio

El montaje del capazo sobre la base es más complicado que en otros modelos. Utilizándola como silla Isofix, obtiene las mejores calificaciones en seguridad y manejo. La instalación opcional con cinturón con tres puntos de anclaje aporta resultados aceptables. Con los estribos de sujeción Isofix, esta silla sólo puede utilizarse en los vehículos indicados.

Descripción	Categoría ECE: 0+ con base Isofix Para recién nacidos hasta un año o 13 kg de peso.
Montaje en el vehículo	Silla tipo capazo con cinturón tipo arnés y tensión central del cinturón. Instalación: en sentido contrario a la marcha con la base Isofix (sólo en los vehículos autorizados) o silla tipo capazo por medio de cinturón con tres puntos de anclaje. Advertencia: no utilizar en asiento de acompañante con airbag frontal.

	Puntos fuertes	Puntos débiles
Seguridad	<ul style="list-style-type: none"> • Coeficientes muy bajos de carga en choque frontal. • Bajos coeficientes de carga en choque lateral. • Buen recorrido del cinturón. • La sillita se puede sujetar muy firmemente al vehículo. • Sujeción de la cabeza alta. 	
Manejo	<ul style="list-style-type: none"> • Poco riesgo de manejo erróneo. • Resulta fácil sujetar al niño con el cinturón de seguridad. • Instalación sencilla. • Instrucciones de manejo y advertencias comprensibles. • Silla ligera. 	
Confort	<ul style="list-style-type: none"> • Buen apoyo para las piernas. • Muy buen acolchado. 	<ul style="list-style-type: none"> • Poca visibilidad hacia el exterior.
Limpieza / Confección	<ul style="list-style-type: none"> • La tapicería de la sillita puede lavarse en la lavadora. • La tapicería se quita fácilmente. • Buena confección. 	

RENOLUX Easy Comfort

Evaluación general: insatisfactorio

SRI con recorrido inadecuado del cinturón y calificaciones mediocres en las pruebas. Son ideales los cojines elevadores con respaldo sólo a partir de los cuatro años, aproximadamente, puesto que hasta esa edad los niños suelen ser intranquilos y, si se duermen, se inclinan hacia delante. En algunos casos, la silla se mantendrá más estable en el vehículo, si se retira el reposacabezas o si se coloca inclinado hacia atrás.

Descripción	Categorías ECE: II / III Para preescolares o escolares entre 4 y 12 años de edad o 15 – 36 kg de peso.
Montaje en el vehículo	Cojín elevador con respaldo. Instalación: mirando hacia delante, con cinturón con tres puntos de anclaje.

	Puntos fuertes	Puntos débiles
Seguridad	<ul style="list-style-type: none"> • Sujeción de la cabeza alta. 	<ul style="list-style-type: none"> • Altos coeficientes de carga en choque frontal. • Coeficientes altos de carga en choque lateral. • Recorrido muy crítico del cinturón. • La sillita no se puede sujetar firmemente del todo al vehículo.
Manejo	<ul style="list-style-type: none"> • Poco riesgo de error. • Resulta fácil sujetar al niño con el cinturón de seguridad. • Instalación sencilla. • Silla ligera. 	<ul style="list-style-type: none"> • Sólo instrucciones de manejo y advertencias insatisfactorias.
Confort	<ul style="list-style-type: none"> • Muy buen apoyo para piernas. • Muy buen acolchado. • Buena visibilidad del exterior. 	
Limpieza / Confección	<ul style="list-style-type: none"> • La tapicería se quita fácil. • Muy buena confección. 	<ul style="list-style-type: none"> • Limpieza de tapicería muy complicada.

RÖMER Duo Plus

Evaluación general: satisfactorio

Utilizando el sistema Top Tether (en los vehículos idóneos para ello), se podrán reducir aun más los coeficientes de carga. Con el sistema Isofix, la silla obtiene las mejores calificaciones en seguridad y manejo. La instalación opcional con cinturón con tres puntos de anclaje aporta resultados aceptables.

Descripción	Categoría ECE: I Isofix Para niños entre uno y cuatro años de edad, aproximadamente, o 9 – 18 kg de peso. con Isofix.
Montaje en el vehículo	Silla tipo capazo con cinturón tipo arnés y tensión central del cinturón. Instalación: mirando hacia delante, con Isofix en los vehículos autorizados, con Isofix y Top Tether o para todos los vehículos con cinturón con tres puntos de anclaje. Posición sentada y acostada.

	Puntos fuertes	Puntos débiles
Seguridad	<ul style="list-style-type: none"> • Coeficientes muy bajos de carga en choque lateral. • Recorrido óptimo del cinturón. • Adaptación muy sencilla a la talla del niño. • La sillita se puede sujetar muy firmemente al vehículo. • Sujeción de la cabeza alta. 	<ul style="list-style-type: none"> • Coeficientes medios de carga en choque frontal.
Manejo	<ul style="list-style-type: none"> • Muy poco riesgo de error. • Resulta fácil sujetar al niño con el cinturón de seguridad. • Instalación sencilla. • Instrucciones de manejo y advertencias muy fácilmente comprensibles. 	
Confort	<ul style="list-style-type: none"> • Muy buen apoyo para piernas. • Muy buen acolchado. • Buena visibilidad del exterior. 	
Limpieza / Confección	<ul style="list-style-type: none"> • La tapicería se lava fácilmente. • Muy buena confección. 	<ul style="list-style-type: none"> • Resulta difícil quitar la tapicería.

RÖMER Kid Plus

Evaluación general: satisfactorio

Buen SRI para niños a partir de 4 años, aproximadamente. En algunos casos, la silla se mantendrá más estable en el vehículo, si se retira el reposacabezas o si se coloca inclinado hacia atrás.

Descripción	Categorías ECE: II / III Para preescolares o escolares entre 4 y 12 años de edad o 15 – 36 kg de peso.
Montaje en el vehículo	Cojín elevador con respaldo. Instalación: mirando hacia delante, con cinturón con tres puntos de anclaje. Posición sentada y acostada.

	Puntos fuertes	Puntos débiles
Seguridad	<ul style="list-style-type: none">• Bajos coeficientes de carga en choque frontal.• Recorrido óptimo del cinturón.• Adaptación muy sencilla a la talla del niño.• Sujeción de la cabeza alta.	<ul style="list-style-type: none">• Coeficientes medios de carga en choque frontal.• La sillita no se puede sujetar firmemente del todo al vehículo.
Manejo	<ul style="list-style-type: none">• Muy poco riesgo de manejo erróneo.• Resulta fácil sujetar al niño con el cinturón de seguridad.• Instalación sencilla.• Instrucciones de manejo y advertencias fácilmente comprensibles.• Silla ligera.	
Confort	<ul style="list-style-type: none">• Muy buen apoyo para las piernas.• Buen acolchado.• El niño tiene buena visibilidad hacia el exterior.	
Limpieza / Confección	<ul style="list-style-type: none">• La tapicería de la sillita puede lavarse en la lavadora.• La tapicería se quita fácil.• Muy buena confección.	

Evaluación general: satisfactorio

Buen SRI para niños a partir de 4 años. El anclaje en el sistema de sujeción ISOFIX aumenta la estabilidad lateral e impide que la silla vuelque.

Descripción	Categorías ECE: II / III Isofix Entre 4 y 12 años de edad o 15 – 36 kg de peso.
Montaje en el vehículo	Cojín elevador con respaldo. Instalación: mirando hacia delante, también con anclaje en el sistema de sujeción ISOFIX. Protección del niño con el cinturón con tres puntos de anclaje. Posición sentada y acostada.

	Puntos fuertes	Puntos débiles
Seguridad	<ul style="list-style-type: none"> • Bajos coeficientes de carga en choque frontal. • Bajos coeficientes de carga en choque lateral. • Recorrido óptimo del cinturón. • Adaptación muy sencilla a la talla del niño. • La sillita se puede sujetar muy firmemente al vehículo. • Sujeción de la cabeza alta. 	
Manejo	<ul style="list-style-type: none"> • Muy poco riesgo de error. • Resulta muy fácil sujetar al niño con el cinturón de seguridad. • Instalación sencilla. • Instrucciones de manejo y advertencias muy fácilmente comprensibles. 	
Confort	<ul style="list-style-type: none"> • Muy buen apoyo para piernas. • Buen acolchado. • El niño tiene buena visibilidad hacia el exterior. 	
Limpieza / Confección	<ul style="list-style-type: none"> • La tapicería se lava fácilmente. • La tapicería se quita fácilmente. • Buena confección. 	

STM Starlight SP

Evaluación general: aceptable

Si bien la idea de una sola silla para varios grupos de peso es buena, su aplicación implica un compromiso con restricciones en todos los grupos. La adaptación muy escalonada de los cinturones a la talla del niño, sin necesidad de tener que extraerlos de nuevo, es cómoda. En algunos casos, la silla se mantendrá más estable en el vehículo, si se retira el reposacabezas o si se coloca inclinado hacia atrás.

Descripción	Categorías ECE: I / II / III Para niños de uno a 12 años o 9 – 36 kg de peso.
Montaje en el vehículo	Silla tipo capazo con sistema de cinco puntos de anclaje para el cinturón y tensión central del cinturón. Instalación: 9 – 18 kg, mirando hacia delante, con sistema de cinco puntos de anclaje; 18 – 36 kg, con cinturón con 3 puntos de anclaje. Posición sentada y acostada.

	Puntos fuertes	Puntos débiles
Seguridad	<ul style="list-style-type: none"> • Buen recorrido del cinturón. Sujeción de la cabeza francamente alta. 	<ul style="list-style-type: none"> • Coeficientes medios de carga en choque frontal. • Coeficientes medios de carga en choque frontal. • La sillita no se puede sujetar firmemente del todo al vehículo.
Manejo	<ul style="list-style-type: none"> • Poco riesgo de error. • Resulta fácil sujetar al niño con el cinturón de seguridad. • Instalación sencilla. Instrucciones de manejo y advertencias fácilmente comprensibles. 	
Confort	<ul style="list-style-type: none"> • Buen apoyo para piernas. • Buen acolchado. 	<ul style="list-style-type: none"> • El niño tiene poca visibilidad del exterior.
Limpieza / Confección	<ul style="list-style-type: none"> • La tapicería se lava fácil. 	<ul style="list-style-type: none"> • Es difícil quitar la tapicería. • Pequeños defectos de confección.

TEAMTEX Driver SP

Evaluación general: aceptable

SRI corriente sin puntos fuertes ni puntos débiles específicos. Si bien la idea de una sola silla para varios grupos de peso es buena, su aplicación implica un compromiso con restricciones en todos los grupos.

Descripción	Categorías ECE: 0 / 1 Desde recién nacidos hasta una edad de 4 años o 18 kg de peso.
Montaje en el vehículo	Silla tipo capazo con cinturón tipo arnés y tensión central del cinturón. Instalación: hasta 10 kg, en sentido contrario a la marcha con cinturón con 3 puntos de anclaje; a partir de 9 kg, mirando hacia delante con cinturón con 3 puntos de anclaje. Advertencia: no debe utilizarse en asiento de acompañante con airbag frontal.

	Puntos fuertes	Puntos débiles
Seguridad	<ul style="list-style-type: none"> • Bajos coeficientes de carga en choque lateral. • Buen recorrido del cinturón. • Sujeción de la cabeza alta. 	<ul style="list-style-type: none"> • Altos coeficientes de carga en choque frontal. • La sillita no se puede sujetar firmemente del todo al vehículo.
Manejo	<ul style="list-style-type: none"> • Instrucciones de manejo y advertencias fácilmente comprensibles. • Silla ligera. 	<ul style="list-style-type: none"> • Alto riesgo de error. • Resulta complicado sujetar al niño con el cinturón de seguridad. • La instalación de la sillita resulta complicada.
Confort	<ul style="list-style-type: none"> • Buen apoyo para piernas. • Buen acolchado. 	<ul style="list-style-type: none"> • El niño tiene poca visibilidad del exterior.
Limpieza / Confección		<ul style="list-style-type: none"> • La limpieza de la tapicería es complicada. • Difícil quitar la tapicería. • Pequeños defectos de confección.

TEAMTEX Newfix SP

Evaluación general: muy insatisfactorio

Para niños mayores a partir de los 25 kg de peso, se puede utilizar sin respaldo, aunque así se perderá la protección en caso de choque lateral. No se recomienda el uso de esta clase de silla sin respaldo.

Descripción	Categorías ECE: I / II / III Para niños de uno a 12 años de edad o 9 – 36 kg.
Montaje en el vehículo	Silla tipo capazo con cinturón tipo arnés y tensión central del cinturón. Instalación: 9 – 18 kg, con cinturón tipo arnés; 15 – 25 kg, con respaldo, mirando hacia delante y con cinturón con tres puntos de anclaje; a partir de 22 kg, mirando hacia delante, sin respaldo y con cinturón con tres puntos de anclaje.

		Puntos fuertes	Puntos débiles
Seguridad			<ul style="list-style-type: none"> • Coeficientes medios de carga en choque frontal. • Coeficientes altos de carga en choque lateral. • Recorrido inconveniente del cinturón. • Resulta difícil sujetar la sillita al vehículo. • Sujeción insuficiente de la cabeza.
Manejo		<ul style="list-style-type: none"> • Silla ligera. 	<ul style="list-style-type: none"> • Riesgo muy alto de error. • Resulta complicado sujetar al niño con el cinturón de seguridad. • La instalación de la sillita resulta complicada. • Sólo instrucciones de manejo y advertencias insatisfactorias.
Confort		<ul style="list-style-type: none"> • Buen acolchado. • Buena visibilidad hacia el exterior. 	<ul style="list-style-type: none"> • Un apoyo inaceptable para las piernas.
Limpieza / Confección		<ul style="list-style-type: none"> • Buena confección. 	<ul style="list-style-type: none"> • Limpieza de tapicería complicada. • Resulta difícil quitar la tapicería.